

■当ファンドの仕組みは次の通りです。



商品分類	追加型投信／海外／株式	
信託期間	2008年6月16日から2028年6月15日まで	
運用方針	信託財産の中長期的な成長を目指して運用を行います。	
主要運用対象	ベビーフンド	DWS ロシア株式マザーファンドを主要投資対象とします。
	マザーファンド	ロシアの株式(これに準ずるものを含みます。)等を主要投資対象とします。ロシアの株式への投資にあたっては、主にロシアの企業が発行する株式及び預託証券等に投資します。なお、事業活動の大半がロシアで行われる企業が発行する株式及び預託証券等に投資することもあります。
組入制限	ベビーフンド	株式への実質投資割合には制限を設けません。外貨建資産への実質投資割合には制限を設けません。
	マザーファンド	株式への投資割合には制限を設けません。外貨建資産への投資割合には制限を設けません。
分配方針	<p>毎決算時(原則として毎年6月15日及び12月15日。ただし、当該日が休業日の場合は翌営業日。)に、原則として以下の方針に基づき収益分配を行います。</p> <p>①分配対象額の範囲は、経費等控除後の繰越分を含めた配当等収益と売買益(評価益を含みます。)等の全額とします。</p> <p>②収益分配金額は、委託会社が基準価額水準、市況動向等を勘案して決定します。ただし、分配対象額が少額の場合には、分配を行わないこともあります。</p> <p>③留保益の運用については、特に制限を設けず、委託会社の判断に基づき、元本部分と同一の運用を行います。</p>	

DWS ロシア株式ファンド

第33期 運用報告書(全体版)

決算日 2024年12月16日

■投資者のみなさまへ

平素は格別のご愛顧を賜り厚く御礼申し上げます。

さて、「DWS ロシア株式ファンド」は、2024年12月16日に第33期の決算を行いました。ここに期中の運用状況をご報告申し上げます。

今後とも一層のご愛顧を賜りますようお願い申し上げます。

ドイチュ・アセット・マネジメント株式会社
東京都港区麻布台1-3-1 麻布台ヒルズ森JPタワー

〈お問い合わせ先〉

電話番号：03-6730-1308

受付時間：営業日の午前9時～午後5時

<https://funds.dws.com/ja-jp/>

*お取引内容等につきましては、ご購入された販売会社にお問い合わせください。

○最近5期の運用実績

決算期	基準価額 (分配)	騰落			株組入比率	式率	純資産額	
		税金	込	み				
	円	分	配	金	騰	落	中率	百万円
29期(2022年12月15日)	1,140			0			1.2	150
30期(2023年6月15日)	1,151			0			1.0	151
31期(2023年12月15日)	1,216			0			5.6	160
32期(2024年6月17日)	1,230			0			1.2	161
33期(2024年12月16日)	2,230			0			81.3	293

(注)当ファンドはマザーファンドを組入れますので、株式組入比率は実質比率を記載しております。

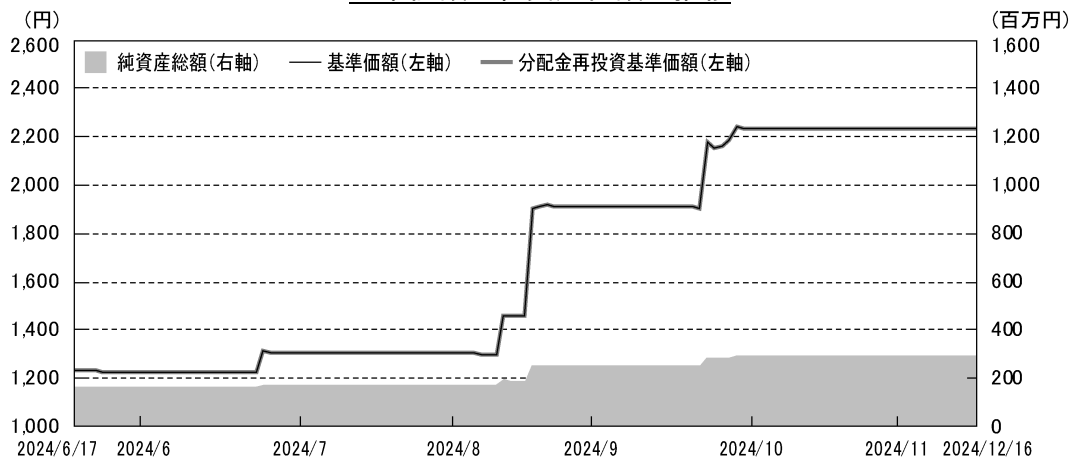
○当期中の基準価額と市況等の推移

年月日	基準価額	騰落率		株組入比率	式率
		騰	落		
(期首) 2024年6月17日	円 1,230		% -		% 0.0
6月末	1,228		△ 0.2		0.0
7月末	1,306		6.2		0.0
8月末	1,302		5.9		0.0
9月末	1,908		55.1		0.0
10月末	2,237		81.9		0.0
11月末	2,231		81.4		0.0
(期末) 2024年12月16日	2,230		81.3		0.0

(注1)騰落率は期首比です。

(注2)当ファンドはマザーファンドを組入れますので、株式組入比率は実質比率を記載しております。

基準価額と純資産総額の推移



(注1) 分配金再投資基準価額は、収益分配金(税込み)を分配時に再投資したものとみなして計算したもので、ファンド運用の本質的なパフォーマンスを示すものです。ただし、上記対象期間中の分配金が0円のファンドにつきましては基準価額と重なって表示されております。

(注2) 分配金を再投資するかどうかについてはお客様がご利用のコースにより異なります。また、ファンドの購入価額により課税条件も異なります。したがって、お客様の損益の状況を示すものではありません。

◆基準価額

当ファンドの基準価額は期末において2,230円となり、前期末比81.3%上昇しました。当ファンドは、マザーファンドへの投資を通じて、主にロシアの株式(これに準ずるものを含みます。)等に投資を行い信託財産の中長期的な成長を目指して運用を行いました。実質ゼロ評価していた複数の預託証券を売却したことや、市場での取引が再開された1銘柄の評価を実質ゼロから時価に変更したことなどが基準価額を大きく押し上げる要因となりました。

◆投資環境

当期のロシア株式市場で株価は大きく下落しました。ウクライナ軍による越境攻撃や米国による追加制裁、中銀による金融引き締め姿勢等が嫌気されました。

◆運用状況

(当ファンド)

当ファンドでは引き続きマザーファンドへの投資を通じて、主にロシアの株式等に投資を行いました。

(DWS ロシア株式マザーファンド)

実質ゼロ評価していた複数の預託証券を売却できる機会があったため、価格の妥当性等を鑑み、制裁上の制限等を確認したうえで売却するなどしました。

◆収益分配金

基準価額水準等を勘案して、分配は行わないことといたしました。なお、留保された収益金につきましては、当ファンドの運用の基本方針に基づき運用させていただきます。

○分配原資の内訳

(単位：円、1万口当たり・税込み)

項 目	第33期
	2024年6月18日～ 2024年12月16日
当期分配金	—
(対基準価額比率)	—%
当期の収益	—
当期の収益以外	—
翌期繰越分配対象額	7,607

(注1) 対基準価額比率は当期分配金(税込み)の期末基準価額(分配金込み)に対する比率であり、ファンドの収益率とは異なります。

(注2) 当期の収益、当期の収益以外は小数点以下切捨てで算出しているため合計が当期分配金(税込み)と一致しない場合があります。

◆今後の運用方針

(当ファンド)

当ファンドでは引き続き当初の運用方針通り、マザーファンドへの投資を通じて、主にロシアの株式(これに準ずるものを含みます。)等に投資を行い信託財産の中長期的な成長を目指して運用を行います。

(DWS ロシア株式マザーファンド)

当ファンドでは引き続き当初の運用方針通り、主にロシアの株式(これに準ずるものを含みます。)等に投資を行い信託財産の中長期的な成長を目指して運用を行います。

ウクライナ紛争は長期化の様相を呈しており、緊張が緩和する兆しは見えていません。ウクライナでは依然として戦闘が続いており、西側諸国とロシアの関係改善も見込まれない状況のなか、ロシアが非友好国とみなす非居住者投資家が侵攻以前のような取引を再開できるようになるまでには、かなりの時間を要すると思われます。引き続き情勢を注視しながら取引が可能となる等、何らかの進展があった時点で改めてさまざまな観点から状況を再評価する必要があると考えています。

○ 1 万口当たりの費用明細

(2024年6月18日～2024年12月16日)

項 目	当 期		項 目 の 概 要
	金 額	比 率	
(a) 信 託 報 酬	9	0.543	(a) 信託報酬＝期中の平均基準価額×信託報酬率
（ 投 信 会 社 ）	(0)	(0.006)	委託した資金の運用等の対価
（ 販 売 会 社 ）	(8)	(0.494)	購入後の情報提供、運用報告書等各種書類の送付、口座内でのファンドの管理等の対価
（ 受 託 会 社 ）	(1)	(0.044)	運用財産の管理、委託会社からの指図の実行等の対価
(b) 売 買 委 託 手 数 料	0	0.012	(b) 売買委託手数料＝期中の売買委託手数料÷期中の平均受益権口数 有価証券等の売買の際、売買仲介人に支払う手数料
（ 株 式 ）	(0)	(0.012)	
(c) 有 価 証 券 取 引 税	0	0.001	(c) 有価証券取引税＝期中の有価証券取引税÷期中の平均受益権口数 有価証券の取引の都度発生する取引に関する税金
（ 株 式 ）	(0)	(0.001)	
(d) そ の 他 費 用	10	0.579	(d) その他費用＝期中のその他費用÷期中の平均受益権口数
（ 保 管 費 用 ）	(9)	(0.509)	海外における保管銀行等に支払う有価証券等の保管及び資金の送金 ・資産の移転等に要する費用
（ 監 査 費 用 ・ 印 刷 費 用 等 ）	(1)	(0.070)	監査法人等に支払うファンドの監査に係る費用や目論見書や運用報告書の作成に係る費用等
合 計	19	1.135	
期中の平均基準価額は、1,702円です。			

(注1) 期中において発生した費用(消費税のかかるものは消費税を含む)は追加、解約によって受益権口数に変動があるため、簡便法により算出した結果です。なお、売買委託手数料、有価証券取引税及びその他費用は、当ファンドが組み入れているマザーファンドが支払った金額のうち、当ファンドに対応するものを含みます。

(注2) 各項目ごとに円未満は四捨五入してあります。

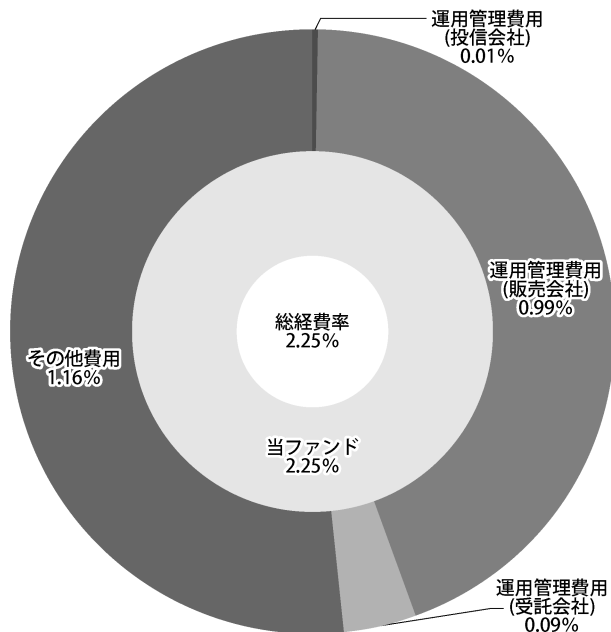
(注3) 各比率は1万口当たりのそれぞれの費用金額を期中の平均基準価額で除して100を乗じたものです。

(注4) 監査費用・印刷費用等にはマイナス金利に係る費用等を含みます。

(参考情報)

○総経費率

当期中の運用・管理にかかった費用の総額(原則として、募集手数料、売買委託手数料及び有価証券取引税を除く。)を期中の平均受益権口数に期中の平均基準価額(1口当たり)を乗じた数で除した総経費率(年率)は2.25%です。



(注1)当ファンドの費用は1万口当たりの費用明細において用いた簡便法により算出したものです。

(注2)各費用は、原則として、募集手数料、売買委託手数料及び有価証券取引税を含みません。

(注3)各比率は、年率換算した値です。

(注4)当ファンドの費用は、マザーファンドが支払った費用を含みます。

(注5)上記の前提条件で算出したものです。このため、これらの値はあくまでも参考であり、実際に発生した費用の比率とは異なります。

○売買及び取引の状況

(2024年6月18日～2024年12月16日)

親投資信託受益証券の設定、解約状況

銘柄	設 定		解 約	
	口 数	金 額	口 数	金 額
DWS ロシア株式マザーファンド	千口 —	千円 —	千口 3,950	千円 1,317

(注)単位未満は切捨て。

○株式売買比率

(2024年6月18日～2024年12月16日)

株式売買金額の平均組入株式時価総額に対する割合

項 目	当 期	
	DWS ロシア株式マザーファンド	
(a) 期中の株式売買金額	134,809千円	
(b) 期中の平均組入株式時価総額	18千円	
(c) 売買高比率 (a) / (b)	7,365.92	

(注1) (b)は各月末現在の組入株式時価総額の平均。

(注2)単位未満は切捨て。

(注3)マザーファンドの数字は、当ファンドの計算期間で算出。

○利害関係人との取引状況等

(2024年6月18日～2024年12月16日)

該当事項はございません。

利害関係人とは、投資信託及び投資法人に関する法律第11条第1項に規定される利害関係人であり、当期における当ファンドに係る利害関係人とは、DEUTSCHE BANK AG、ドイツ証券です。

○第一種金融商品取引業、第二種金融商品取引業を兼業している委託会社の自己取引状況 (2024年6月18日～2024年12月16日)

該当事項はございません。

○自社による当ファンドの設定・解約状況

(2024年6月18日～2024年12月16日)

該当事項はございません。

○組入資産の明細

(2024年12月16日現在)

親投資信託残高

銘柄	期首(前期末)	当 期 末	
	口 数	口 数	評 価 額
DWS ロシア株式マザーファンド	884,530	880,579	293,585

(注)単位未満は切捨て。

○投資信託財産の構成

(2024年12月16日現在)

項 目	当 期 末	比 率
	評 価 額	
DWS ロシア株式マザーファンド	293,585	99.6%
コール・ローン等、その他	1,317	0.4%
投資信託財産総額	294,902	100.0%

(注1)評価額の単位未満は切捨て。

(注2)DWS ロシア株式マザーファンドにおいて、期末における外貨建純資産(96千円)の投資信託財産総額(294,939千円)に対する比率は0.0%です。

(注3)外貨建資産は、期末の時価をわが国の対顧客電信売買相場の仲値により邦貨換算したものです。なお、2024年12月16日における邦貨換算レートは、1米ドル=153.92円、1ユーロ=161.91円、1英ポンド=194.45円、1ロシアルーブル=1.47円です。

○資産、負債、元本及び基準価額の状況 (2024年12月16日現在)

項 目	当 期 末
(A) 資産	294,902,527
DWS ロシア株式マザーファンド(評価額)	293,585,317
未収入金	1,317,210
(B) 負債	1,317,210
未払信託報酬	1,206,484
その他未払費用	110,726
(C) 純資産総額(A-B)	293,585,317
元本	1,316,744,167
次期繰越損益金	△1,023,158,850
(D) 受益権総口数	1,316,744,167口
1万口当たり基準価額(C/D)	2,230円

<注記事項>

期首元本額	1,316,744,167円
期中追加設定元本額	0円
期中一部解約元本額	0円

○損益の状況 (2024年6月18日～2024年12月16日)

項 目	当 期
(A) 有価証券売買損益	132,944,960
売買益	132,944,960
(B) 信託報酬等	△ 1,317,210
(C) 当期損益金(A+B)	131,627,750
(D) 前期繰越損益金	△ 867,588,073
(E) 追加信託差損益金	△ 287,198,527
(配当等相当額)	(457,599,916)
(売買損益相当額)	(△ 744,798,443)
(F) 計(C+D+E)	△1,023,158,850
(G) 収益分配金	0
次期繰越損益金(F+G)	△1,023,158,850
追加信託差損益金	△ 287,198,527
(配当等相当額)	(457,599,916)
(売買損益相当額)	(△ 744,798,443)
分配準備積立金	544,087,329
繰越損益金	△1,280,047,652

(注1)(A)有価証券売買損益は期末の評価換えによるものを含みません。

(注2)(B)信託報酬等には信託報酬に対する消費税等相当額を含めて表示しています。

(注3)(E)追加信託差損益金とあるのは、信託の追加設定の際、追加設定をした価額から元本を差し引いた差額分をいいます。

○分配金の計算過程

(2024年6月18日～2024年12月16日)

項 目	当 期
a. 配当等収益(費用控除後)	755,705円
b. 有価証券売買等損益 (費用控除後、繰越欠損金補填後)	0
c. 信託約款に定める収益調整金	457,599,916
d. 信託約款に定める分配準備積立金	543,331,624
e. 分配対象収益(a+b+c+d)	1,001,687,245
f. 分配対象収益(1万口当たり)	7,607
g. 分配金	0
h. 分配金(1万口当たり)	0

〈お知らせ〉

当期末時点で、金融商品取引法第4条第1項に基づく届出は行われておりません。また、2022年2月28日より、当ファンドのご購入・ご換金のお申込みの受付を停止しております。

DWS ロシア株式マザーファンド

運用報告書

《第16期》

決算日：2024年6月17日

(計算期間：2023年6月16日～2024年6月17日)

■当ファンドの仕組みは次の通りです。

運用方針	信託財産の中長期的な成長を目指して運用を行います。
主要運用対象	ロシアの株式（これに準ずるものを含みます。）等を主要投資対象とします。ロシアの株式への投資にあたっては、主にロシアの企業が発行する株式及び預託証券等に投資します。なお、事業活動の大半がロシアで行われる企業が発行する株式及び預託証券等に投資することもあります。
組入制限	株式への投資割合には制限を設けません。 外貨建資産への投資割合には制限を設けません。

○最近5期の運用実績

決算期	基準価額		MSCIロシア 10/40 (税引後配当込み 円換算ベース)		株組入比率	純資産額
	円	騰落率	円	騰落率		
12期(2020年6月15日)	10,066	△ 0.5%	8,182	△ 1.3%	99.2%	1,732 百万円
13期(2021年6月15日)	15,073	49.7%	11,529	40.9%	99.5%	1,762
14期(2022年6月15日)	1,639	△89.1%	—	—	12.0%	148
15期(2023年6月15日)	1,693	3.3%	—	—	14.8%	151
16期(2024年6月17日)	1,831	8.2%	—	—	0.0%	161

※MSCIロシア 10/40(税引後配当込み 米ドルベース)が2022年6月1日付で廃止となったことに伴い、当ファンドの参考指数「MSCIロシア 10/40(税引後配当込み 円換算ベース)」は廃止いたしました。

(注)過去の参考指数であるMSCIロシア 10/40(税引後配当込み 円換算ベース)は、設定日を10,000として指数化しております。

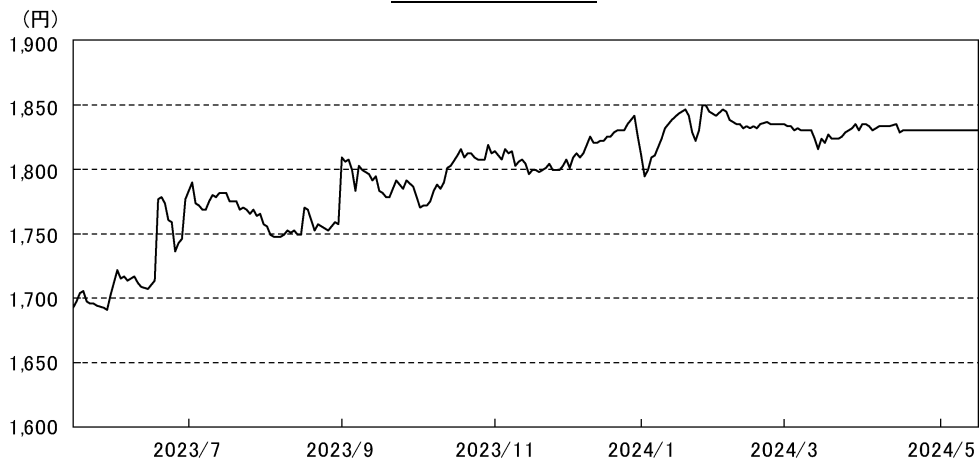
MSCIロシア 10/40は、MSCIインク(以下「MSCI」といいます。)が開発した株価指数です。同指数に関する著作権、知的財産権その他一切の権利はMSCIに帰属します。また、MSCIは同指数の内容を変更する権利及び公表を停止する権利を有しています。

○当期中の基準価額と市況等の推移

年月日	基準価額		株組入比率
	円	騰落率	
(期首) 2023年6月15日	1,693	—	14.8%
6月末	1,712	1.1%	14.7%
7月末	1,777	5.0%	18.0%
8月末	1,755	3.7%	16.8%
9月末	1,809	6.9%	19.3%
10月末	1,771	4.6%	17.7%
11月末	1,812	7.0%	19.7%
12月末	1,802	6.4%	19.5%
2024年1月末	1,811	7.0%	19.9%
2月末	1,845	9.0%	20.8%
3月末	1,835	8.4%	8.5%
4月末	1,836	8.4%	8.6%
5月末	1,831	8.2%	0.0%
(期末) 2024年6月17日	1,831	8.2%	0.0%

(注)騰落率は期首比です。

基準価額の推移



◆基準価額

当ファンドの基準価額は期末において1,831円となり、前期末比8.2%上昇しました。当ファンドは、主にロシアの株式(これに準ずるものを含みます。)等に投資を行い信託財産の中長期的な成長を目指して運用を行いました。実質ゼロ評価としていた1銘柄の取引が可能になったことを受けて時価評価に戻したことや、上場市場の変更に伴い保有1銘柄の採用時価を見直したこと等が基準価額を押し上げる要因となりました。

◆投資環境

当期のロシア株式市場で株価は上昇しました。需給の逼迫観測や中東情勢の悪化等を背景に原油価格が上昇した局面での好パフォーマンスが目立ちました。なお、当ファンドでは期を通じて大半のロシア株の取引が実質的にできない状態が続きました。

◆運用状況

ロシア事業を売却したことなどを受けて、取引が可能であった3銘柄を全売却しました。

◆今後の運用方針

当ファンドでは引き続き当初の運用方針通り、主にロシアの株式(これに準ずるものを含みま
す。)等に投資を行い信託財産の中長期的な成長を目指して運用を行います。

ウクライナ紛争は長期化の様相を呈しており、緊張が緩和する兆しは見ていません。ウクライ
ナでは依然として戦闘が続いており、西側諸国とロシアの関係改善も見込まれない状況のなか、ロ
シアが非友好国とみなす非居住者投資家が取引を再開できるようになるまでには、かなりの時間を
要すると思われます。引き続き情勢を注視しながら取引が可能となる等、何らかの進展があった時
点で改めてさまざまな観点から状況を再評価する必要があると考えています。

○1万口当たりの費用明細

(2023年6月16日～2024年6月17日)

項 目	当 期		項 目 の 概 要
	金 額	比 率	
(a) 売 買 委 託 手 数 料 (株 式)	円 1 (1)	% 0.049 (0.049)	(a) 売買委託手数料＝期中の売買委託手数料÷期中の平均受益権口数 有価証券等の売買の際、売買仲介人に支払う手数料
(b) 有 価 証 券 取 引 税 (株 式)	0 (0)	0.000 (0.000)	(b) 有価証券取引税＝期中の有価証券取引税÷期中の平均受益権口数 有価証券の取引の都度発生する取引に関する税金
(c) そ の 他 費 用 (保 管 費 用) (そ の 他)	21 (20) (1)	1.191 (1.121) (0.070)	(c) その他費用＝期中のその他費用÷期中の平均受益権口数 海外における保管銀行等に支払う有価証券等の保管及び資金の送金 ・資産の移転等に要する費用 証券投資信託管理事務等に係る費用
合 計	22	1.240	
期中の平均基準価額は、1,799円です。			

(注1) 期中において発生した費用(消費税のかかるものは消費税を含む)は追加、解約によって受益権口数に変動があるため、簡便法により算出した結果です。なお、(a)売買委託手数料、(b)有価証券取引税、(c)その他費用は、期中の各金額を各月末現在の受益権口数の単純平均で除したものです。

(注2) 各項目ごとに円未満は四捨五入してあります。

(注3) 各比率は1万口当たりのそれぞれの費用金額を期中の平均基準価額で除して100を乗じたものです。

(注4) (c) その他費用(その他)にはマイナス金利に係る費用等を含みます。

○売買及び取引の状況

(2023年6月16日～2024年6月17日)

株式

		買 付		売 付	
		株 数	金 額	株 数	金 額
外 国	アメリカ	百株 250	千米ドル 55	百株 383	千米ドル 238
	イギリス	—	千英ポンド —	250	千英ポンド 45

(注1) 金額は受渡し代金。

(注2) 単位未満は切捨て。

○株式売買比率

(2023年6月16日～2024年6月17日)

株式売買金額の平均組入株式時価総額に対する割合

項 目	当 期
(a) 期中の株式売買金額	53,048千円
(b) 期中の平均組入株式時価総額	24,504千円
(c) 売買高比率 (a) / (b)	2.16

(注1) (b)は各月末現在の組入株式時価総額の平均。

(注2) 単位未満は切捨て。

○主要な売買銘柄

(2023年6月16日～2024年6月17日)

株式

買 付				売 付			
銘 柄	株 数	金 額	平均単価	銘 柄	株 数	金 額	平均単価
	千株	千円	円		千株	千円	円
POLYMETAL INTERNATIONAL PLC(アメリカ)	25	8,288	331	VEON LTD(アメリカ)	5	19,100	3,820
				POLYMETAL INTERNATIONAL PLC(アメリカ)	25	13,659	546
				POLYMETAL INTERNATIONAL PLC(ギリシャ)	25	8,327	333
				GDEV INC(アメリカ)	8	3,671	437

(注1) 金額は受渡し代金。

(注2) 単位未満は切捨て。

(注3) 国名は企業の本拠地がある国ではなく、売買が行われている市場が存在する国を記載しています。

○利害関係人との取引状況等

(2023年6月16日～2024年6月17日)

該当事項はございません。

利害関係人とは、投資信託及び投資法人に関する法律第11条第1項に規定される利害関係人であり、当期における当ファンドに係る利害関係人とは、DEUTSCHE BANK AG、ドイツ証券です。

○組入資産の明細

(2024年6月17日現在)

外国株式

銘柄	株数	株数	期末		業種等
			評価額		
			外貨建金額	邦貨換算金額	
(アメリカ)	百株	百株	千米ドル	千円	
HEADHUNTER GROUP PLC-ADR	30	30	0.0003	0.047	資本財・サービス
GAZPROM RTS CLASSIC	2,400	2,400	0.024	3	エネルギー
LUKOIL PJSC	70	70	0.0007	0.11	エネルギー
MOBILE TELESYSTEMS-SP ADR	500	500	0.005	0.787	コミュニケーション・サービス
NOVATEK PJSC-SPONS GDR REG S	50	50	0.0005	0.078	エネルギー
PHOSAGRO-GDR_A	149	149	0.00149	0.234	素材
PHOSAGRO-GDR_B	0.96	0.96	—	—	素材
NEFAZ PJSC	470	470	0.0047	0.74	資本財・サービス
VEON LTD	50	—	—	—	コミュニケーション・サービス
X 5 RETAIL GROUP NV-REGS GDR	150	150	0.0015	0.236	生活必需品
NOVOLIPETSK STEEL PJSC-GDR	100	100	0.001	0.157	素材
MAGNIT PJSC	83	83	0.00083	0.13	生活必需品
ROSNEFT OJSC-REG S GDR	400	400	0.004	0.63	エネルギー
ALROSA PAO	1,750	1,750	0.0175	2	素材
SEVERSTAL-GDR REG S	100	100	0.001	0.157	素材
MAGNITOGORS-SPON GDR REGS	100	100	0.001	0.157	素材
MOSCOW EXCHANGE MICEX-RTS	1,000	1,000	0.01	1	金融
TCS GROUP HOLDING -REG S	100	100	0.001	0.157	金融
GDEV INC	83	—	—	—	コミュニケーション・サービス
FIX PRICE GROUP LTD-GDR REGS	250	250	0.0025	0.393	生活必需品
POLYUS PJSC-REG S-GDR	55	55	0.00055	0.086	素材
YANDEX NV-A	125	125	0.00125	0.196	コミュニケーション・サービス
小計	株数・金額	8,016	7,883	0.07882	12
	銘柄数<比率>	22	20	—	<0.0%>
(イギリス)			千英ポンド		
POLYMETAL INTERNATIONAL PLC	250	—	—	—	素材
小計	株数・金額	250	—	—	—
	銘柄数<比率>	1	—	—	<-%>
(ロシア)			千リアル・ブル		
SBERBANK OF RUSSIA PJSC	650	650	0.0065	0.011	金融
VTB BANK PJSC	2,500,000	2,500,000	25	44	金融
OZON HOLDINGS PLC - ADR	40	40	0.0004	—	一般消費財・サービス
UNITED CO RUSAL INTERNATIONAL	1,500	1,500	0.015	0.026	素材
小計	株数・金額	2,502,190	2,502,190	25	44
	銘柄数<比率>	4	4	—	<0.0%>
合計	株数・金額	2,510,456	2,510,073	—	56
	銘柄数<比率>	27	24	—	<0.0%>

(注1) 邦貨換算金額は、期末の時価をわが国の対顧客電信売買相場の仲値により邦貨換算したものです。

(注2) ◁内は、純資産総額に対する各国別株式評価額の比率。

(注3) 株数・評価額の単位未満は切捨て。ただし、単位未満の場合は小数で記載。

(注4) ー印は組入れなし。

(注5) コードの変更等があった銘柄は、別銘柄として記載している場合があります。

(注6) ロシア株式への投資は、米ドル建証券や欧米で流通する預託証券等に投資することが多いため、通貨区分が概ね米ドルとなっています。

○投資信託財産の構成

(2024年6月17日現在)

項 目	当 期 末	
	評 価 額	比 率
	千円	%
株式	56	0.0
コール・ローン等、その他	162,853	100.0
投資信託財産総額	162,909	100.0

(注1) 評価額の単位未満は切捨て。

(注2) 期末における外貨建純資産(179千円)の投資信託財産総額(162,909千円)に対する比率は0.1%です。

(注3) 外貨建資産は、期末の時価をわが国の対顧客電信売買相場の仲値により邦貨換算したものです。なお、2024年6月17日における邦貨換算レートは、1米ドル=157.53円、1ユーロ=168.64円、1英ポンド=199.87円、1ロシアルーブル=1.76円です。

○資産、負債、元本及び基準価額の状況 (2024年6月17日現在)

項 目	当 期 末
	円
(A) 資産	162,909,372
コール・ローン等	162,767,188
株式(評価額)	56,454
未収入金	85,686
未収利息	44
(B) 負債	973,893
未払解約金	973,893
(C) 純資産総額(A-B)	161,935,479
元本	884,530,678
次期繰越損益金	△722,595,199
(D) 受益権総口数	884,530,678口
1万口当たり基準価額(C/D)	1,831円

<注記事項>

①期首元本額	895,069,587円
期中追加設定元本額	0円
期中一部解約元本額	10,538,909円
②当マザーファンドを投資対象とする投資信託の当期末元本額	
DWS ロシア株式ファンド	884,530,678円

○損益の状況 (2023年6月16日～2024年6月17日)

項 目	当 期
	円
(A) 配当等収益	374,578
受取配当金	279,869
受取利息	191,849
支払利息	△ 97,140
(B) 有価証券売買損益	13,842,019
売買益	13,858,775
売買損	△ 16,756
(C) 保管費用等	△ 1,918,938
(D) 当期損益金(A+B+C)	12,297,659
(E) 前期繰越損益金	△743,520,363
(F) 解約差損益金	8,627,505
(G) 計(D+E+F)	△722,595,199
次期繰越損益金(G)	△722,595,199

(注1) (A) 配当等収益－支払利息にはマイナス金利に係る費用等を含みます。

(注2) (B) 有価証券売買損益は期末の評価換えによるものを含みます。

(注3) (F) 解約差損益金とあるのは、中途解約の際、元本から解約価額を差し引いた差額分をいいます。

<お知らせ>

・該当事項はございません。

■ <ご参考> 用語の解説

用語	内容
運用報告書	投資信託がどのように運用され、その結果どうなったかを決算ごとに受益者（投資家）に報告する説明書です。この中では基準価額、分配金の状況や今後の運用方針などが詳しく説明されています。
ベビーファンドとマザーファンド	受益者（投資家）のみなさまが取得する投資信託（ファンド）を「ベビーファンド」といい、ベビーファンドの資金をまとめて実質的に運用するためのファンドを「マザーファンド」といいます。マザー（親）ファンドとベビー（子）ファンドによって構成されているため、ファミリーファンド方式と呼ばれています。
純資産総額	投資信託は株式や公社債等の値動きのある有価証券に投資します。この有価証券を時価で評価し、株式や公社債等から得られる配当金や利息等の収入を加えた資産の総額から、ファンドの運用に必要な費用等を差し引いた金額のことです。
基準価額	投資信託の値段のことです。投資信託に組み入れている株式や債券などをすべて時価評価し、債券の利息や株式の配当金などの収入を加えて資産総額を算出します。そこからファンドの運用に必要な費用などを差し引いて純資産総額を算出し、さらにその時の受益権口数で割ったものが「基準価額」であり、毎日算出されています。
信託報酬	投資信託の運用・管理にかかる費用のことです。信託財産の中から運用会社・信託銀行・証券会社など販売会社へ間接的に支払われます。その割合および額は目論見書や運用報告書の運用管理費用（信託報酬）の項目に記載されています。
騰落率	投資信託の過去の運用実績（基準価額の推移の動向）を示すもので、基準価額の変動と支払われた分配金を組み合わせて算出します。ある一定期間中に投資信託の価値がどれだけ変化しているかを表します。例えば過去3ヶ月、6ヶ月、1年等、一定期間に基準価額がどの程度値上がり（または値下がり）したのかを表しています。

出所：一般社団法人投資信託協会等