

■当ファンドの仕組みは次の通りです。

商品分類	追加型投信／内外／株式	
信託期間	無期限	
運用方針	信託財産の成長を目標に積極的な運用を行うことを基本とします。	
主要運用対象	ベビーファンド	ドイツェ・グローバル好配当株式マザーを主要投資対象とします。
	マザーファンド	世界各国の株式を主要投資対象とします。
組入制限	ベビーファンド	株式への実質投資割合には制限を設けません。外貨建資産への実質投資割合には制限を設けません。
	マザーファンド	株式への投資割合には制限を設けません。外貨建資産への投資割合には制限を設けません。
分配方針	<p>毎決算時(原則として毎月21日。ただし、当該日が休業日の場合は翌営業日)に、原則として以下の方針に基づき分配を行います。</p> <p>①分配対象額の範囲は、経費控除後の繰越分を含めた配当等収益と売買益(評価益を含みます)の全額とします。</p> <p>②収益分配金額は、上記①の範囲内で委託会社が決定するものとし、原則として配当等収益等を中心に安定分配を行うことを基本とします。ただし、毎年3月及び9月の決算時には基準価額水準等を勘案し、上記①の範囲内で委託会社が決定する額を付加して分配する場合があります。ただし、分配対象額が少額の場合は分配を行わないこともあります。</p> <p>③留保益の運用については特に制限を設けず、委託会社の判断に基づき元本部分と同一の運用を行います。</p>	

ドイツェ・グローバル好配当株式ファンド (毎月分配型)

運用報告書(全体版)

第220期(決算日：2023年7月21日)
 第221期(決算日：2023年8月21日)
 第222期(決算日：2023年9月21日)
 第223期(決算日：2023年10月23日)
 第224期(決算日：2023年11月21日)
 第225期(決算日：2023年12月21日)

■投資者のみなさまへ

平素は格別のご愛顧を賜り厚く御礼申し上げます。

さて、「ドイツェ・グローバル好配当株式ファンド(毎月分配型)」は、2023年12月21日に第225期の決算を行いました。ここに第220期から第225期の運用状況と収益分配金をご報告申し上げます。

今後とも一層のご愛顧を賜りますようお願い申し上げます。

ドイツェ・アセット・マネジメント株式会社
 東京都千代田区永田町2-11-1 山王パークタワー

〈お問い合わせ先〉
 電話番号：03-5156-5108
 受付時間：営業日の午前9時～午後5時
<https://funds.dws.com/ja-jp/>

*お取引内容等につきましては、ご購入された販売会社にお問い合わせください。

○最近30期の運用実績

決 算 期	基 準 価 額			株 組 入 比 率	純 資 産 額
	(分配落)	税 分 配 金	期 騰 落 中 率		
	円	円	%	%	百万円
196期(2021年7月21日)	5,057	10	△ 0.8	98.4	2,898
197期(2021年8月23日)	5,155	10	2.1	98.4	2,901
198期(2021年9月21日)	4,949	10	△ 3.8	99.0	2,763
199期(2021年10月21日)	5,456	10	10.4	99.0	3,023
200期(2021年11月22日)	5,388	10	△ 1.1	98.9	2,949
201期(2021年12月21日)	5,338	10	△ 0.7	98.7	2,882
202期(2022年1月21日)	5,586	10	4.8	99.4	3,001
203期(2022年2月21日)	5,533	10	△ 0.8	98.0	2,951
204期(2022年3月22日)	5,808	10	5.2	98.3	3,080
205期(2022年4月21日)	6,356	10	9.6	98.5	3,338
206期(2022年5月23日)	5,896	10	△ 7.1	99.0	3,066
207期(2022年6月21日)	5,839	10	△ 0.8	98.1	3,025
208期(2022年7月21日)	5,984	10	2.7	98.3	3,078
209期(2022年8月22日)	6,132	10	2.6	98.6	3,146
210期(2022年9月21日)	6,034	10	△ 1.4	98.8	3,084
211期(2022年10月21日)	6,018	10	△ 0.1	99.6	3,061
212期(2022年11月21日)	6,289	10	4.7	98.3	3,180
213期(2022年12月21日)	5,858	10	△ 6.7	98.9	2,926
214期(2023年1月23日)	6,042	10	3.3	97.5	3,006
215期(2023年2月21日)	6,129	10	1.6	98.4	3,032
216期(2023年3月22日)	5,841	10	△ 4.5	98.5	2,882
217期(2023年4月21日)	6,239	10	7.0	97.4	3,063
218期(2023年5月22日)	6,213	10	△ 0.3	97.4	3,034
219期(2023年6月21日)	6,378	10	2.8	98.2	3,089
220期(2023年7月21日)	6,449	10	1.3	98.1	3,046
221期(2023年8月21日)	6,399	10	△ 0.6	99.1	2,994
222期(2023年9月21日)	6,650	10	4.1	98.3	3,091
223期(2023年10月23日)	6,380	10	△ 3.9	98.3	2,952
224期(2023年11月21日)	6,531	10	2.5	98.7	3,013
225期(2023年12月21日)	6,540	10	0.3	99.0	3,011

(注1) 基準価額の騰落率は分配金込み。

(注2) 当ファンドはドイチェ・グローバル好配当株式マザーへの投資を通じて、主として世界各国の株式に投資し、信託財産の成長を目標に積極的な運用を行うことを基本とします。そのため、ファンドの収益率を測る適切なインデックスが存在せず、ベンチマーク及び参考指数を設けておりません。

(注3) 当ファンドはマザーファンドを組入れますので、株式組入比率は実質比率を記載しております。

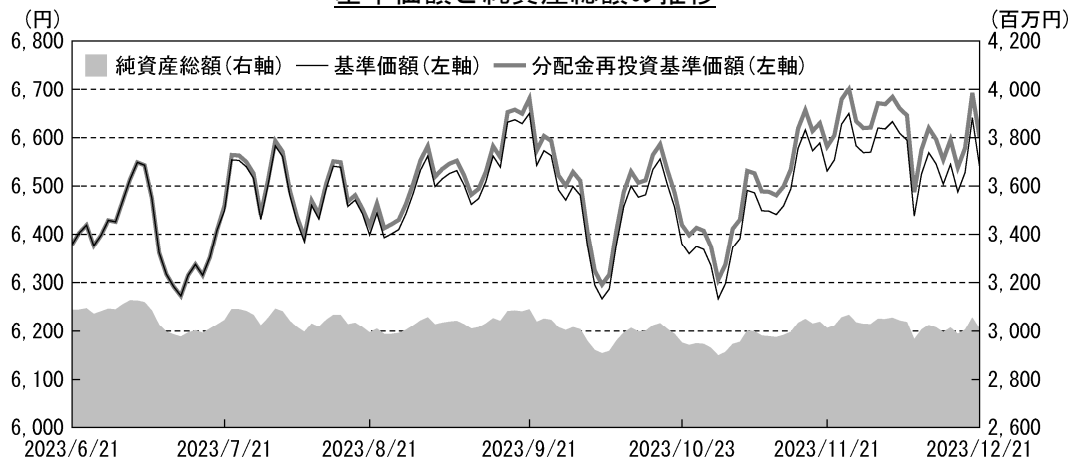
○当作成期中の基準価額と市況等の推移

決 算 期	年 月 日	基 準 価	額 率		株 組 入 比 率
			騰 落	率	
第220期	(期 首) 2023年6月21日	円 6,378		% —	% 98.2
	6月末	6,470		1.4	98.7
	(期 末) 2023年7月21日	6,459		1.3	98.1
第221期	(期 首) 2023年7月21日	6,449		—	98.1
	7月末	6,502		0.8	98.5
	(期 末) 2023年8月21日	6,409		△0.6	99.1
第222期	(期 首) 2023年8月21日	6,399		—	99.1
	8月末	6,562		2.5	99.6
	(期 末) 2023年9月21日	6,660		4.1	98.3
第223期	(期 首) 2023年9月21日	6,650		—	98.3
	9月末	6,499		△2.3	98.4
	(期 末) 2023年10月23日	6,390		△3.9	98.3
第224期	(期 首) 2023年10月23日	6,380		—	98.3
	10月末	6,298		△1.3	98.3
	(期 末) 2023年11月21日	6,541		2.5	98.7
第225期	(期 首) 2023年11月21日	6,531		—	98.7
	11月末	6,570		0.6	98.7
	(期 末) 2023年12月21日	6,550		0.3	99.0

(注1) 期末基準価額は分配金込み、騰落率は期首比です。

(注2) 当ファンドはマザーファンドを組入れますので、株式組入比率は実質比率を記載しております。

基準価額と純資産総額の推移



(注1) 分配金再投資基準価額は、収益分配金(税込み)を分配時に再投資したものとみなして計算したもので、ファンド運用の本質的なパフォーマンスを示すものです。ただし、上記対象期間中の分配金が0円のファンドにつきましては基準価額と重なって表示されております。

(注2) 分配金を再投資するかどうかについてはお客様がご利用のコースにより異なります。また、ファンドの購入価額により課税条件も異なります。したがって、お客様の損益の状況を示すものではありません。

◆ 基準価額

当ファンドの基準価額は作成期末において6,540円(分配落後)となり、分配金込みでは前作成期末比3.5%上昇しました。当ファンドは、マザーファンドへの投資を通じて、世界各国の株式を実質的な主要投資対象とし、安定した配当収益の確保に加え、中長期的な値上がり益の獲得を目指して運用を行いました。世界株式市場で株価が上昇したことや、為替市場で対米ドル、対ユーロともに円安となったことが基準価額にプラスに寄与しました。また、マザーファンドにおいて、電気自動車販売の利益貢献や新興国での売上増加による業績拡大期待等が株価を押し上げたオランダの自動車メーカーや、原油価格の上昇やインドの再生可能エネルギー会社との合弁会社への投資、自社株買いの拡大計画等が好感されたフランスのエネルギー会社等の保有がプラスに寄与しました。一方、新型コロナウイルスのワクチン・治療薬の販売不振や2024年の売上高・利益見通しが市場予想を下回ったこと等が嫌気されたアメリカの医薬品会社や、多発性骨髄腫治療薬の販売不振や、新薬売上高目標100億米ドルの達成時期の後ずれ等が嫌気されたアメリカのバイオ医薬品会社等の保有がマイナスに働きました。

◆投資環境

当作成期の世界株式市場で株価は上昇しました。作成期初は米国のインフレ鈍化や、利上げサイクルが終了に近づいているとの楽観、一部企業の好決算等から株価が上昇しましたが、その後、米国の堅調な経済指標もあり高金利環境の長期化が懸念されたことや、中国の景気減速や中東情勢の緊迫化に対する懸念が高まったこと等から軟調に推移しました。2023年11月以降は、当局者の発言や経済指標を受けて利上げサイクルの終了観測や2024年の利下げ期待が高まったことから株価は反発し、前作成期末比プラスで作成期を終えました。

為替市場では、対米ドル、対ユーロともに円安になりました。

◆運用状況

(当ファンド)

当ファンドでは当初の運用方針通り、マザーファンドへの投資を通じて、世界各国の株式を実質的な主要投資対象とし、安定した配当収益の確保に加え、中長期的な値上がり益の獲得を目指して運用を行いました。

(ドイチェ・グローバル好配当株式マザー)

当ファンドでは当初の運用方針通り、世界各国の株式を主要投資対象とし、安定した配当収益の確保に加え、中長期的な値上がり益の獲得を目指して運用を行いました。

作成期中は、相対的に安定した業績が見込まれ、株価の割安感が強いと判断したアメリカの管理医療会社や、豊富な新薬候補を有しており良好な業績が期待されるイギリスの製薬会社等を購入了しました。一方、業界内での競争激化等が懸念されたアメリカの通信会社や、同業他社と比べ治療薬や新薬候補のプロダクトミックスの観点から投資妙味が低いと判断したフランスの製薬会社等を売却しました。

◆収益分配金

基準価額水準等を勘案して、各期とも10円(税引前)といたしました。なお、留保された収益金につきましては、当ファンドの運用の基本方針に基づき運用させていただきます。

○分配原資の内訳

(単位：円、1万口当たり・税込み)

項 目	第220期	第221期	第222期	第223期	第224期	第225期
	2023年6月22日～ 2023年7月21日	2023年7月22日～ 2023年8月21日	2023年8月22日～ 2023年9月21日	2023年9月22日～ 2023年10月23日	2023年10月24日～ 2023年11月21日	2023年11月22日～ 2023年12月21日
当期分配金 (対基準価額比率)	10 0.155%	10 0.156%	10 0.150%	10 0.156%	10 0.153%	10 0.153%
当期の収益	10	2	10	3	10	9
当期の収益以外	—	7	—	6	—	0
翌期繰越分配対象額	379	371	383	377	379	378

(注1) 対基準価額比率は当期分配金(税込み)の期末基準価額(分配金込み)に対する比率であり、ファンドの収益率とは異なります。

(注2) 当期の収益、当期の収益以外は小数点以下切捨てで算出しているため合計が当期分配金(税込み)と一致しない場合があります。

◆今後の運用方針

(当ファンド)

当ファンドでは引き続き当初の運用方針通り、マザーファンドへの投資を通じて、世界各国の株式を実質的な主要投資対象とし、安定した配当収益の確保に加え、中長期的な値上がり益の獲得を目指して運用を行います。

(ドイチェ・グローバル好配当株式マザー)

当ファンドでは引き続き当初の運用方針通り、世界各国の株式を主要投資対象とし、安定した配当収益の確保に加え、中長期的な値上がり益の獲得を目指して運用を行います。

欧米の利上げサイクルは終了し、2024年半ばには景気を下支えるために利下げが行われると予想しています。高金利等の影響で経済成長は緩やかなものになるとみられますが、米国株は業績成長による後押しが、欧州株は割安感の修正が期待されること等から株式市場には一段の上昇余地があると考えています。一方、インフレや雇用などの景気動向やロシア、中東などの地政学リスク等をめぐる不透明感には引き続き注意する必要があると思われます。運用にあたっては、引き続きリスクを注視しつつ、良好な業績が見込まれ、かつ相対的に高い配当利回りが期待される銘柄に注目していく方針です。

○ 1 万口当たりの費用明細

(2023年 6 月22日～2023年12月21日)

項 目	第220期～第225期		項 目 の 概 要
	金 額	比 率	
(a) 信 託 報 酬	46	0.715	(a) 信託報酬＝期中の平均基準価額×信託報酬率
（ 投 信 会 社 ）	(23)	(0.358)	委託した資金の運用等の対価
（ 販 売 会 社 ）	(20)	(0.302)	購入後の情報提供、運用報告書等各種書類の送付、口座内でのファン ドの管理等の対価
（ 受 託 会 社 ）	(4)	(0.055)	運用財産の管理、委託会社からの指図の実行等の対価
(b) 売 買 委 託 手 数 料	0	0.006	(b) 売買委託手数料＝期中の売買委託手数料÷期中の平均受益権口数 有価証券等の売買の際、売買仲介人に支払う手数料
（ 株 式 ）	(0)	(0.006)	
(c) 有 価 証 券 取 引 税	1	0.011	(c) 有価証券取引税＝期中の有価証券取引税÷期中の平均受益権口数 有価証券の取引の都度発生する取引に関する税金
（ 株 式 ）	(1)	(0.011)	
(d) そ の 他 費 用	4	0.065	(d) その他費用＝期中のその他費用÷期中の平均受益権口数
（ 保 管 費 用 ）	(1)	(0.015)	海外における保管銀行等に支払う有価証券等の保管及び資金の送金・ 資産の移転等に要する費用
（ 監 査 費 用 ・ 印 刷 費 用 等 ）	(3)	(0.050)	監査法人等に支払うファンドの監査に係る費用や目論見書や運用報告 書の作成に係る費用等
合 計	51	0.797	
期中の平均基準価額は、6,483円です。			

(注1) 期中において発生した費用(消費税のかかるものは消費税を含む)は追加、解約によって受益権口数に変動があるため、簡便法により算出した結果です。なお、売買委託手数料、有価証券取引税及びその他費用は、当ファンドが組み入れているマザーファンドが支払った金額のうち、当ファンドに対応するものを含みます。

(注2) 各項目ごとに円未満は四捨五入してあります。

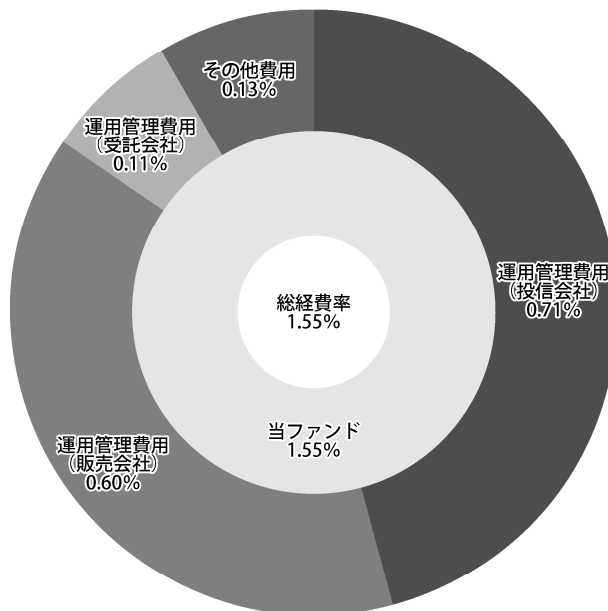
(注3) 各比率は1万口当たりのそれぞれの費用金額を期中の平均基準価額で除して100を乗じたものです。

(注4) 監査費用・印刷費用等にはマイナス金利に係る費用等を含みます。

(参考情報)

○総経費率

当作成期中の運用・管理にかかった費用の総額(原則として、募集手数料、売買委託手数料及び有価証券取引税を除く。)を作成期中の平均受益権口数に作成期中の平均基準価額(1口当たり)を乗じた数で除した総経費率(年率)は1.55%です。



(注1) 当ファンドの費用は1万口当たりの費用明細において用いた簡便法により算出したものです。

(注2) 各費用は、原則として、募集手数料、売買委託手数料及び有価証券取引税を含みません。

(注3) 各比率は、年率換算した値です。

(注4) 当ファンドの費用は、マザーファンドが支払った費用を含みます。

(注5) 上記の前提条件で算出したものです。このため、これらの値はあくまでも参考であり、実際に発生した費用の比率とは異なります。

○売買及び取引の状況

(2023年6月22日～2023年12月21日)

親投資信託受益証券の設定、解約状況

銘柄	第220期～第225期			
	設定		解約	
	口数	金額	口数	金額
ドイツェ・グローバル好配当株式マザー	千口 865	千円 2,828	千口 64,446	千円 209,045

(注)単位未満は切捨て。

○株式売買比率

(2023年6月22日～2023年12月21日)

株式売買金額の平均組入株式時価総額に対する割合

項目	第220期～第225期	
	ドイツェ・グローバル好配当株式マザー	
(a) 当作成期中の株式売買金額	662,852千円	
(b) 当作成期中の平均組入株式時価総額	3,279,418千円	
(c) 売買高比率 (a) / (b)	0.20	

(注1) (b)は各月末現在の組入株式時価総額の平均。

(注2)単位未満は切捨て。

(注3)マザーファンドの数字は、当ファンドの計算期間で算出。

○マザーファンドにおける主要な売買銘柄

(2023年6月22日～2023年12月21日)

●ドイツェ・グローバル好配当株式マザー

株式

第220期～第225期							
買				売			
銘柄	株数	金額	平均単価	銘柄	株数	金額	平均単価
	千株	千円	円		千株	千円	円
UNITEDHEALTH GROUP INC(アメリカ)	0.678	47,959	70,737	BROADCOM INC(アメリカ)	0.482	62,025	128,684
ASTRAZENECA PLC(イギリス)	2	42,185	18,908	SANOFI(ユーロ・フランス)	2	41,573	15,128
KENVUE INC(アメリカ)	8	26,261	2,980	VERIZON COMMUNICATIONS(アメリカ)	8	39,166	4,741
PEPSICO INC.(アメリカ)	1	25,036	24,189	UNION PACIFIC CORP(アメリカ)	0.87	27,707	31,847
CAPGEMINI SA(ユーロ・フランス)	0.82	22,443	27,370	LYONDELLBASELL INDU-CL A(アメリカ)	1	24,219	12,680
NEWMONT GOLDCORP CORPORATION(アメリカ)	3	20,017	5,915	PROCTER & GAMBLE CO(アメリカ)	1	23,336	20,911
NESTLE SA-REG(スイス)	1	16,751	16,439	KONINKLIJKE PHILIPS NV(ユーロ・オランダ)	8	22,311	2,724
DIAGEO PLC(イギリス)	2	16,402	5,677	TAIWAN SEMICONDUCTOR-SP ADR(アメリカ)	1	19,134	14,495
ENEL SPA(ユーロ・イタリア)	10	10,646	974	TC ENERGY CORP(カナダ)	2	14,079	5,146
NEXTERA ENERGY INC(アメリカ)	1	10,301	7,810	SCHLUMBERGER LTD(アメリカ)	1	10,013	7,702

(注1)金額は受渡し代金。

(注2)単位未満は切捨て。ただし、単位未満の場合は小数で記載。

(注3)アメリカには、米ドル建で取引される米国以外の企業が発行する株式を含みます。

○利害関係人との取引状況等

(2023年6月22日～2023年12月21日)

該当事項はございません。

利害関係人とは、投資信託及び投資法人に関する法律第11条第1項に規定される利害関係人であり、当作成期における当ファンドに係る利害関係人とは、DEUTSCHE BANK AG、ドイツ証券です。

○第一種金融商品取引業、第二種金融商品取引業を兼業している委託会社の自己取引状況 (2023年6月22日～2023年12月21日)

該当事項はございません。

○自社による当ファンドの設定・解約状況

(2023年6月22日～2023年12月21日)

該当事項はございません。

○組入資産の明細

(2023年12月21日現在)

親投資信託残高

銘柄	柄	第219期末		第225期末	
		口	数	口	数
ドイツェ・グローバル好配当株式マザー			千口	千口	千円
			973,082	909,500	3,021,360

(注)単位未満は切捨て。

○投資信託財産の構成

(2023年12月21日現在)

項 目	第225期末	
	評 価 額	比 率
ドイツェ・グローバル好配当株式マザー	千円 3,021,360	% 100.0
コール・ローン等、その他	11	0.0
投資信託財産総額	3,021,371	100.0

(注1)評価額の単位未満は切捨て。

(注2)ドイツェ・グローバル好配当株式マザーにおいて、作成期末における外貨建純資産(3,286,955千円)の投資信託財産総額(3,309,826千円)に対する比率は99.3%です。

(注3)外貨建資産は、作成期末の時価をわが国の対顧客電信売買相場の仲値により邦貨換算したものです。なお、2023年12月21日における邦貨換算レートは、1米ドル=143.48円、1カナダドル=107.44円、1ユーロ=157.02円、1英ポンド=181.47円、1スイスフラン=166.28円、1スウェーデンクローナ=14.12円、1ノルウェークローネ=13.88円、1デンマーククローネ=21.06円です。

○資産、負債、元本及び基準価額の状況

項 目	第220期末	第221期末	第222期末	第223期末	第224期末	第225期末
	2023年7月21日現在	2023年8月21日現在	2023年9月21日現在	2023年10月23日現在	2023年11月21日現在	2023年12月21日現在
	円	円	円	円	円	円
(A) 資産	3,064,874,033	3,010,701,649	3,101,100,770	2,961,989,075	3,022,599,121	3,021,371,205
コール・ローン等	12,103	2,072	56,960	10,342	200	10,910
ドイチェ・グローバル証券当株式マザー(評価額)	3,064,861,930	3,010,699,577	3,101,043,810	2,961,978,733	3,022,598,921	3,021,360,295
(B) 負債	17,972,102	16,147,543	9,626,157	9,400,820	9,409,216	10,211,918
未払収益分配金	4,724,484	4,679,986	4,649,096	4,627,654	4,613,373	4,604,388
未払解約金	9,414,912	7,272,147	538,815	1,322	163,031	549,429
未払信託報酬	3,582,210	3,687,086	3,673,074	3,744,809	3,370,113	3,547,346
その他未払費用	250,496	508,324	765,172	1,027,035	1,262,699	1,510,755
(C) 純資産総額(A-B)	3,046,901,931	2,994,554,106	3,091,474,613	2,952,588,255	3,013,189,905	3,011,159,287
元本	4,724,484,133	4,679,986,377	4,649,096,804	4,627,654,879	4,613,373,026	4,604,388,829
次期繰越損益金	△1,677,582,202	△1,685,432,271	△1,557,622,191	△1,675,066,624	△1,600,183,121	△1,593,229,542
(D) 受益権総口数	4,724,484,133口	4,679,986,377口	4,649,096,804口	4,627,654,879口	4,613,373,026口	4,604,388,829口
1万口当たり基準価額(C/D)	6,449円	6,399円	6,650円	6,380円	6,531円	6,540円

(注) 第220期首元本額は4,843,691,739円、第220～225期中追加設定元本額は12,787,752円、第220～225期中一部解約元本額は252,090,662円です。

○損益の状況

項 目	第220期	第221期	第222期	第223期	第224期	第225期
	2023年6月22日～ 2023年7月21日	2023年7月22日～ 2023年8月21日	2023年8月22日～ 2023年9月21日	2023年9月22日～ 2023年10月23日	2023年10月24日～ 2023年11月21日	2023年11月22日～ 2023年12月21日
	円	円	円	円	円	円
(A) 配当等収益	△ 1	—	△ 3	△ 4	△ 7	—
支払利息	△ 1	—	△ 3	△ 4	△ 7	—
(B) 有価証券売買損益	42,188,416	△ 15,108,302	125,195,573	△ 116,015,696	77,872,021	12,216,196
売買益	43,107,575	189,315	125,385,016	346,783	78,280,370	12,356,667
売買損	△ 919,159	△ 15,297,617	△ 189,443	△ 116,362,479	△ 408,349	△ 140,471
(C) 信託報酬等	△ 3,832,706	△ 3,944,914	△ 3,929,922	△ 4,006,672	△ 3,605,777	△ 3,795,402
(D) 当期損益金(A+B+C)	38,355,709	△ 19,053,216	121,265,648	△ 120,022,372	74,266,237	8,420,794
(E) 前期繰越損益金	△ 58,724,356	△ 24,771,106	△ 44,458,944	71,827,574	△ 49,648,462	19,976,745
(F) 追加信託差損益金	△1,652,489,071	△1,636,927,963	△1,629,779,799	△1,622,244,172	△1,620,187,523	△1,617,022,693
(配当等相当額)	(28,319,613)	(28,106,934)	(24,368,575)	(24,349,174)	(21,406,720)	(21,412,313)
(売買損益相当額)	(△1,680,808,684)	(△1,665,034,897)	(△1,654,148,374)	(△1,646,593,346)	(△1,641,594,243)	(△1,638,435,006)
(G) 計(D+E+F)	△1,672,857,718	△1,680,752,285	△1,552,973,095	△1,670,438,970	△1,595,569,748	△1,588,625,154
(H) 収益分配金	△ 4,724,484	△ 4,679,986	△ 4,649,096	△ 4,627,654	△ 4,613,373	△ 4,604,388
次期繰越損益金(G+H)	△1,677,582,202	△1,685,432,271	△1,557,622,191	△1,675,066,624	△1,600,183,121	△1,593,229,542
追加信託差損益金	△1,652,489,071	△1,640,595,222	△1,629,779,799	△1,625,209,674	△1,620,187,523	△1,617,359,150
(配当等相当額)	(28,320,512)	(24,440,186)	(24,369,629)	(21,385,199)	(21,408,451)	(21,076,369)
(売買損益相当額)	(△1,680,809,583)	(△1,665,035,408)	(△1,654,149,428)	(△1,646,594,873)	(△1,641,595,974)	(△1,638,435,519)
分配準備積立金	150,978,724	149,580,488	153,842,873	153,087,273	153,553,154	153,225,794
繰越損益金	△ 176,071,855	△ 194,417,537	△ 81,685,265	△ 202,944,223	△ 133,548,752	△ 129,096,186

(注1) (A) 配当等収益—支払利息にはマイナス金利に係る費用等を含みます。

(注2) (B) 有価証券売買損益は各期末の評価換えによるものを含みます。

(注3) (C) 信託報酬等には信託報酬に対する消費税等相当額を含めて表示しています。

(注4) (F) 追加信託差損益金とあるのは、信託の追加設定の際、追加設定をした価額から元本を差し引いた差額分をいいます。

○分配金の計算過程

第220期(2023年6月22日～2023年7月21日) 第223期(2023年9月22日～2023年10月23日)
 第221期(2023年7月22日～2023年8月21日) 第224期(2023年10月24日～2023年11月21日)
 第222期(2023年8月22日～2023年9月21日) 第225期(2023年11月22日～2023年12月21日)

項 目	第220期	第221期	第222期	第223期	第224期	第225期
a. 配当等収益(費用控除後)	4,906,766円	1,012,727円	9,933,192円	1,662,152円	5,613,080円	4,267,931円
b. 有価証券売買等損益 (費用控除後、繰越欠損金補填後)	0	0	0	0	0	0
c. 信託約款に定める収益調整金	28,320,512	28,107,445	24,369,629	24,350,701	21,408,451	21,412,826
d. 信託約款に定める分配準備立金	150,796,442	149,580,488	148,558,777	153,087,273	152,553,447	153,225,794
e. 分配対象収益(a+b+c+d)	184,023,720	178,700,660	182,861,598	179,100,126	179,574,978	178,906,551
f. 分配対象収益(1万口当たり)	389	381	393	387	389	388
g. 分配金	4,724,484	4,679,986	4,649,096	4,627,654	4,613,373	4,604,388
h. 分配金(1万口当たり)	10	10	10	10	10	10

○分配金のお知らせ

	第220期	第221期	第222期	第223期	第224期	第225期
1万口当たり分配金(税込み)	10円	10円	10円	10円	10円	10円

(注1) 分配金をお支払いする場合

分配金のお支払いは、原則として決算日から起算して5営業日までに開始いたします。

(注2) 分配金を再投資する場合

お手持り分配金は、税引後みなさまの口座に繰り入れて再投資いたしました。

* 個人受益者が受取る普通分配金については、原則として20%(所得税15%、地方税5%)の税率で源泉徴収されます。(法人受益者の場合は税制が異なります。)

2014年1月1日から2037年12月31日までの間、普通分配金並びに解約時又は償還時の差益に対し、所得税15%に2.1%の率を乗じた復興特別所得税が付加され、20.315%(所得税及び復興特別所得税15.315%、並びに地方税5%)の税率が適用されます。

* 公募株式投資信託は税法上、少額投資非課税制度(NISA(ニーサ))の適用対象であり、2024年1月1日以降は一定の要件を満たした場合にNISAの適用対象となります。

少額投資非課税制度「NISA」、「ジュニアNISA」をご利用の場合、毎年、一定額の範囲で新たに購入した公募株式投資信託等から生じる配当所得及び譲渡所得が一定期間非課税となります。ご利用になれるのは、販売会社で非課税口座を開設する等、一定の条件に該当する方となります。

なお、2024年1月1日以降は、税法上の要件を満たした商品を購入した場合に限り、一定の額を上限として、毎年、一定額の範囲で非課税の適用を受けることができます。

詳しくは、販売会社にお問合せ下さい。

* 元本払戻金(特別分配金)が発生した場合は、分配金発生時に個々の受益者の個別元本から当該元本払戻金(特別分配金)を控除した額が、その後の個々の受益者の個別元本となります。

* 税法が改正された場合等には、上記の内容が変更されることがあります。

* 課税上の取扱いの詳細については、税務専門家または税務署にご確認下さい。

<お知らせ>

- ・ 該当事項はございません。

ドイツェ・グローバル好配当株式マザー

運用報告書

《第19期》

決算日：2023年6月21日

(計算期間：2022年6月22日～2023年6月21日)

■当ファンドの仕組みは次の通りです。

運用方針	主として世界各国の株式に投資し、信託財産の成長を目標に積極的な運用を行うことを基本とします。
主要運用対象	世界各国の株式を主要投資対象とします。
組入制限	株式への投資割合には制限を設けません。外貨建資産への投資割合には制限を設けません。

○最近5期の運用実績

決 算 期	基 準	価 額		株 組 入 比 率	純 資 産 額
		騰 落	中 率		
	円		%	%	百万円
15期(2019年6月21日)	20,471		9.0	99.1	4,001
16期(2020年6月22日)	18,924	△	7.6	97.7	3,127
17期(2021年6月21日)	23,768		25.6	99.0	3,296
18期(2022年6月21日)	28,184		18.6	97.8	3,349
19期(2023年6月21日)	31,863		13.1	97.8	3,393

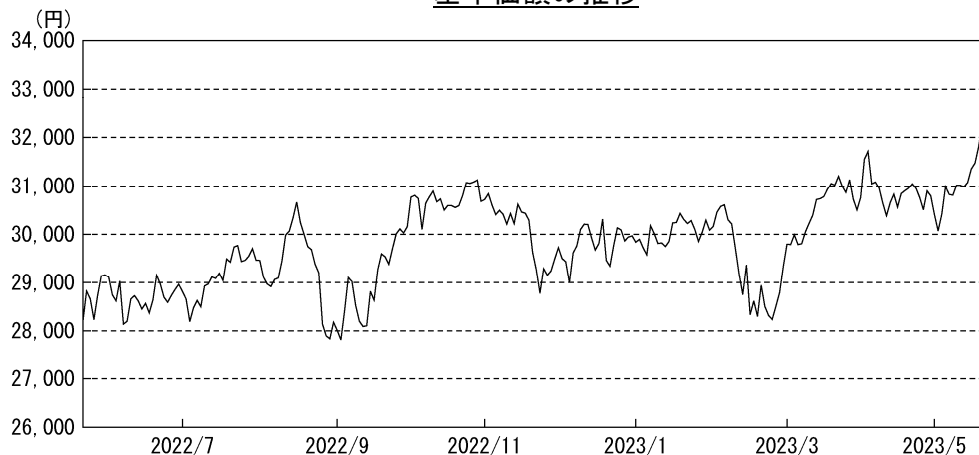
(注)当ファンドは、主として世界各国の株式に投資し、信託財産の成長を目標に積極的な運用を行うことを基本とします。そのため、ファンドの収益率を測る適切なインデックスが存在せず、ベンチマーク及び参考指数を設けておりません。

○当期中の基準価額と市況等の推移

年 月 日	基 準	価 額		株 組 入 比 率
		騰 落	率	
(期 首)	円		%	%
2022年6月21日	28,184		—	97.8
6月末	29,109		3.3	98.3
7月末	28,811		2.2	98.2
8月末	29,106		3.3	98.6
9月末	28,007	△	0.6	98.6
10月末	30,768		9.2	98.8
11月末	30,719		9.0	98.4
12月末	29,432		4.4	98.9
2023年1月末	29,837		5.9	97.7
2月末	30,291		7.5	98.4
3月末	29,795		5.7	98.5
4月末	30,760		9.1	97.3
5月末	30,407		7.9	97.3
(期 末)				
2023年6月21日	31,863		13.1	97.8

(注)騰落率は期首比です。

基準価額の推移



◆基準価額

当ファンドの基準価額は期末において31,863円となり、前期末比13.1%上昇しました。当ファンドは、世界各国の株式を実質的な主要投資対象とし、安定した配当収益の確保に加え、中長期的な値上がり益の獲得を目指して運用を行いました。世界株式市場で株価が上昇したことや、為替市場で対米ドル、対ユーロともに円安が進んだことが基準価額にプラスに寄与しました。また、アップル社との大規模な契約締結等が好感されたアメリカの半導体メーカーや、四半期利益が市場予想を上回ったこと等が好感されたアメリカの油田サービス会社等の保有がプラスに寄与しました。一方、ウクライナ情勢や労働市場の競争激化等によりコストが増加し、四半期利益が市場予想を下回ったこと等が嫌気されたアメリカの鉱山会社や、通期業績見通しを引き下げたこと等が嫌気されたアメリカの肥料会社等の保有がマイナスに働きました。

◆投資環境

当期の世界株式市場で株価は上昇しました。期初から10月までは、インフレの長期化や欧米の金融引き締め強化、それによるリセッション（景気後退）入りの可能性、中国の厳格な新型コロナウイルス対策、欧州のエネルギー不足に対する懸念等が重石となり、株価は軟調に推移しました。しかしその後は、米国の利上げサイクルが終了に近づいているとの楽観や、中国で新型コロナウイルス対策が大幅に緩和され景気回復期待が高まったこと、暖冬により欧州のエネルギー不足懸念が後退したこと、一部企業が好決算を発表したこと、AIの将来性に対する期待の高まり等から株価は上昇し、前期末比プラスで期を終えました。

◆運用状況

当ファンドでは当初の運用方針通り、世界各国の株式を主要投資対象とし、安定した配当収益の確保に加え、中長期的な値上がり益の獲得を目指して運用を行いました。

インフレや金利上昇による業績への影響等が懸念される中、良好な業績が見込まれ、かつ相対的に高い配当利回りが期待される銘柄に注目し、銘柄入れ替えを行いました。期中は、株価の割安感が相対的に強いと判断したアメリカの銀行や、バリュエーション面で割安感が強いと判断したドイツの化学品会社等を購入しました。一方、株価上昇を受けて割安感が薄れたと判断したアメリカの動力制御機器メーカーやバイオ医薬品メーカー等を売却しました。

◆今後の運用方針

当ファンドでは引き続き当初の運用方針通り、世界各国の株式を主要投資対象とし、安定した配当収益の確保に加え、中長期的な値上がり益の獲得を目指して運用を行います。

米経済については、これまでの金融引き締め効果や銀行セクターの混乱が影響しハードランディングを懸念する声もありますが、ソフトランディングとなる可能性の方が高いと見ています。一方、欧州のリセッション（景気後退）入りは回避されると見ています。景気動向や金融政策をめぐる不透明感が強く、今後も経済指標や金融当局者の発言に対する注目が高い状況が続くと考えています。しかし、高配当銘柄は相対的に業績が安定している企業が多いことや、配当によるクッション効果があること等から投資妙味があると考えています。運用にあたっては、引き続きリスクを注視しつつ、良好な業績が見込まれ、かつ相対的に高い配当利回りが期待される銘柄に注目していく方針です。

○ 1 万口当たりの費用明細

(2022年 6月22日～2023年 6月21日)

項 目	当 期		項 目 の 概 要
	金 額	比 率	
(a) 売 買 委 託 手 数 料 (株 式)	円 3 (3)	% 0.009 (0.009)	(a) 売買委託手数料＝期中の売買委託手数料÷期中の平均受益権口数 有価証券等の売買の際、売買仲介人に支払う手数料
(b) 有 価 証 券 取 引 税 (株 式)	1 (1)	0.003 (0.003)	(b) 有価証券取引税＝期中の有価証券取引税÷期中の平均受益権口数 有価証券の取引の都度発生する取引に関する税金
(c) そ の 他 費 用 (保 管 費 用)	8 (8)	0.026 (0.026)	(c) その他費用＝期中のその他費用÷期中の平均受益権口数 海外における保管銀行等に支払う有価証券等の保管及び資金の送金・ 資産の移転等に要する費用
合 計	12	0.038	
期中の平均基準価額は、29,753円です。			

(注1) 期中において発生した費用(消費税のかかるものは消費税を含む)は追加、解約によって受益権口数に変動があるため、簡便法により算出した結果です。

(a) 売買委託手数料、(b) 有価証券取引税、(c) その他費用は、期中の各金額を各月末現在の受益権口数の単純平均で除したものです。

(注2) 各項目ごとに円未満は四捨五入してあります。

(注3) 各比率は1万口当たりのそれぞれの費用金額を期中の平均基準価額で除して100を乗じたものです。

○売買及び取引の状況

(2022年6月22日～2023年6月21日)

株式

		買 付		売 付	
		株 数	金 額	株 数	金 額
外	アメリカ	百株 358	千米ドル 1,972	百株 271 (-)	千米ドル 3,350 (8)
	カナダ	—	千カナダドル —	20	千カナダドル 144
	ユーロ		千ユーロ		千ユーロ
	ドイツ	138	392	78 (-)	441 (14)
	フランス	42	122	30	227
	オランダ	90 (3)	115 (-)	18	26
	フィンランド	30	89	38	189
	その他	—	—	27	124
	イギリス	81	千英ポンド 161	55	千英ポンド 127
	スイス	17	千スイスフラン 241	17	千スイスフラン 184
国	スウェーデン	— (16)	千スウェーデンクローナ — (70)	49 (-)	千スウェーデンクローナ 491 (70)
	ノルウェー	—	千ノルウェークローネ —	41	千ノルウェークローネ 672
	デンマーク	9	千デンマーククローネ 979	—	千デンマーククローネ —
	香港	—	千香港ドル —	365	千香港ドル 1,315

(注1) 金額は受渡し代金。

(注2) 単位未満は切捨て。

(注3) ()内は増資割当、株式転換・合併等による増減分で、上段の数字には含まれておりません。

(注4) アメリカには、米ドル建て取引される米国以外の企業が発行する株式を含みます。

○株式売買比率

(2022年6月22日～2023年6月21日)

株式売買金額の平均組入株式時価総額に対する割合

項 目	当 期
(a) 期中の株式売買金額	1,144,178千円
(b) 期中の平均組入株式時価総額	3,288,812千円
(c) 売買高比率 (a) / (b)	0.34

(注1) (b)は各月末現在の組入株式時価総額の平均。

(注2) 単位未満は切捨て。

○主要な売買銘柄

(2022年6月22日～2023年6月21日)

株式

買 付				売 付			
銘 柄	株 数	金 額	平均単価	銘 柄	株 数	金 額	平均単価
	千株	千円	円		千株	千円	円
AGNICO EAGLE MINES LTD(アメリカ)	10	75,159	6,843	PROCTER & GAMBLE CO(アメリカ)	3	65,839	18,741
U. S. BANCORP(アメリカ)	7	46,155	5,970	PARKER HANFIFIN CORP.(アメリカ)	1	43,259	41,595
NEWMONT GOLDCORP CORPORATION(アメリカ)	5	40,175	6,786	AMGEN INC(アメリカ)	1	40,679	34,184
WOODSIDE ENERGY GROUP LTD(イギリス)	8	27,874	3,401	TEXAS INSTRUMENTS INC(アメリカ)	1	40,566	23,233
JP MORGAN CHASE&CO(アメリカ)	1	24,943	16,718	PEPSICO INC.(アメリカ)	1	37,086	23,682
DEUTSCHE TELEKOM AG(ユーロ・ドイツ)	7	21,181	2,665	UNION PACIFIC CORP(アメリカ)	1	29,188	27,278
BASF SE(ユーロ・ドイツ)	3	20,394	6,180	NEXTERA ENERGY INC(アメリカ)	2	27,887	10,725
ROCHE HOLDING AG GENUSSCHEIN(スイス)	0.425	19,358	45,549	PING AN INSURANCE GROUP CO-H(香港)	36	24,849	680
CARLSBERG AS-B(デンマーク)	0.95	18,799	19,789	BASF SE(ユーロ・ドイツ)	3	24,338	7,375
AXA SA(ユーロ・フランス)	4	18,126	4,275	TAIWAN SEMICONDUCTOR-SP ADR(アメリカ)	2	23,864	11,698

(注1) 金額は受渡し代金。

(注2) 単位未満は切捨て。ただし、単位未満の場合は小数で記載。

(注3) アメリカには、米ドル建てで取引される米国以外の企業が発行する株式を含みます。

○利害関係人との取引状況等

(2022年6月22日～2023年6月21日)

該当事項はございません。

利害関係人とは、投資信託及び投資法人に関する法律第11条第1項に規定される利害関係人であり、当期における当ファンドに係る利害関係人とは、DEUTSCHE BANK AG、ドイツ証券です。

○組入資産の明細

(2023年6月21日現在)

外国株式

銘柄	期首(前期末)		当 期 末		業 種 等		
	株 数	株 数	評 価 額	評 価 額			
			外貨建金額	邦貨換算金額			
(アメリカ)	百株	百株	千米ドル	千円			
CHUBB LTD	15	15	295	41,886	保険		
AGNICO EAGLE MINES LTD	48	157	769	108,936	素材		
ALLSTATE CORPORATION	14	14	152	21,538	保険		
AMGEN INC	11	—	—	—	医薬品・バイオテクノロジー・ライフサイエンス		
AUTOMATIC DATA PROCESSING	7	5	118	16,818	商業・専門サービス		
BRISTOL MYERS SQUIBB CO.	55	51	340	48,252	医薬品・バイオテクノロジー・ライフサイエンス		
BROADCOM INC	5	6	582	82,503	半導体・半導体製造装置		
CHEVRON CORP	26	25	385	54,661	エネルギー		
COLGATE-PALMOLIVE CO	21	21	170	24,133	家庭用品・パーソナル用品		
DOMINION ENERGY INC	65	65	345	48,970	公益事業		
JP MORGAN CHASE&CO	17	32	464	65,756	銀行		
JOHNSON & JOHNSON	39	37	617	87,462	医薬品・バイオテクノロジー・ライフサイエンス		
MERCK & CO. INC.	59	55	612	86,783	医薬品・バイオテクノロジー・ライフサイエンス		
MONDELEZ INTERNATIONAL INC	54	54	397	56,348	食品・飲料・タバコ		
NEWMONT GOLDCORP CORPORATION	120	166	716	101,521	素材		
NEXTERA ENERGY INC	75	49	369	52,281	公益事業		
NUTRIEN LTD	74	80	471	66,842	素材		
PARKER HANNIFIN CORP.	10	—	—	—	資本財		
PEPSICO INC.	31	15	287	40,712	食品・飲料・タバコ		
PFIZER INC	101	119	468	66,424	医薬品・バイオテクノロジー・ライフサイエンス		
PROCTER & GAMBLE CO	46	11	165	23,421	家庭用品・パーソナル用品		
PROGRESSIVE CORP	18	15	204	28,960	保険		
QUALCOMM INC	14	—	—	—	半導体・半導体製造装置		
SCHLUMBERGER LTD	117	125	594	84,242	エネルギー		
TAIWAN SEMICONDUCTOR-SP ADR	68	47	498	70,565	半導体・半導体製造装置		
TEXAS INSTRUMENTS INC	17	—	—	—	半導体・半導体製造装置		
UGI CORP	84	84	231	32,852	公益事業		
U. S. BANCORP	—	77	259	36,768	銀行		
UNION PACIFIC CORP	19	8	175	24,817	運輸		
VF CORP	28	—	—	—	耐久消費財・アパレル		
VERIZON COMMUNICATIONS	62	82	295	41,898	電気通信サービス		
WEC ENERGY GROUP INC	53	50	455	64,457	公益事業		
ACCENTURE PLC-CL A	5	—	—	—	ソフトウェア・サービス		
MEDTRONIC PLC	41	50	446	63,205	ヘルスケア機器・サービス		
TE CONNECTIVITY LTD	15	15	211	29,973	テクノロジー・ハードウェアおよび機器		
LYONDELLBASELL INDU-CL A	24	19	170	24,200	素材		
小 計	株 数	金 額	1,475	1,563	11,275	1,597,199	
	銘柄 数 < 比率 >		35	30	—	< 47.1% >	
(カナダ)			千カナダドル				
CANADIAN NATL RAILWAY CO	24	22	351	37,613	運輸		
ENBRIDGE INC	98	92	450	48,259	エネルギー		
BCE INC	113	106	634	67,934	電気通信サービス		
TC ENERGY CORP	134	128	690	73,951	エネルギー		
小 計	株 数	金 額	370	349	2,126	227,759	
	銘柄 数 < 比率 >		4	4	—	< 6.7% >	

銘柄	株数	期首(前期末)		当期		業種等
		株数	株数	評価額		
				外貨建金額	邦貨換算金額	
(ユーロ…ドイツ)	百株	百株		千ユーロ	千円	
HANNOVER RUECK SE	24	21		407	62,959	保険
DEUTSCHE POST AG-REG	24	50		221	34,326	運輸
E.ON SE	223	223		255	39,501	公益事業
ALLIANZ SE	15	12		272	42,096	保険
MERCEDES-BENZ GROUP AG	16	—		—	—	自動車・自動車部品
SIEMENS AG	19	19		317	49,129	資本財
DEUTSCHE TELEKOM AG	139	206		396	61,318	電気通信サービス
DEUTSCHE BOERSE AG	10	9		150	23,341	金融サービス
FUCHS PETROLUB SE	61	53		160	24,815	素材
小計	株数・金額	535	596	2,182	337,488	
	銘柄数<比率>	9	8	—	<9.9%>	
(ユーロ…イタリア)						
ENEL SPA	303	303		185	28,611	公益事業
小計	株数・金額	303	303	185	28,611	
	銘柄数<比率>	1	1	—	<0.8%>	
(ユーロ…フランス)						
SANOFI	39	27		269	41,635	医薬品・バイオテクノロジー・ライフサイエンス
AXA SA	62	104		274	42,470	保険
TOTALENERGIES SE	114	100		532	82,318	エネルギー
VINCI SA	38	36		388	60,151	資本財
MICHELIN (CGDE)	60	60		160	24,880	自動車・自動車部品
EUROAPI SASU	1	—		—	—	医薬品・バイオテクノロジー・ライフサイエンス
小計	株数・金額	316	328	1,625	251,456	
	銘柄数<比率>	6	5	—	<7.4%>	
(ユーロ…オランダ)						
KONINKLIJKE PHILIPS NV	78	81		152	23,570	ヘルスケア機器・サービス
STELLANTIS NV	124	196		301	46,642	自動車・自動車部品
小計	株数・金額	202	277	454	70,213	
	銘柄数<比率>	2	2	—	<2.1%>	
(ユーロ…フィンランド)						
UPM-KEMMENE	—	30		84	13,120	素材
SAMPO OYJ-A SHS	96	88		378	58,598	保険
KONE OYJ-B	31	—		—	—	資本財
小計	株数・金額	127	118	463	71,718	
	銘柄数<比率>	2	2	—	<2.1%>	
(ユーロ…その他)						
UNILEVER PLC	89	61		292	45,274	家庭用品・パーソナル用品
小計	株数・金額	89	61	292	45,274	
	銘柄数<比率>	1	1	—	<1.3%>	
ユーロ計	株数・金額	1,575	1,686	5,203	804,763	
	銘柄数<比率>	21	19	—	<23.7%>	
(イギリス)				千英ポンド		
BHP GROUP LTD	227	193		470	85,089	素材
ANGLO AMERICAN PLC	63	63		151	27,456	素材
SHELL PLC-NEW	228	207		481	87,082	エネルギー
WOODSIDE ENERGY GROUP LTD	41	123		232	42,041	エネルギー
小計	株数・金額	561	587	1,336	241,669	
	銘柄数<比率>	4	4	—	<7.1%>	
(スイス)				千スイスフラン		
NOVARTIS AG-REG SHS	58	54		496	78,262	医薬品・バイオテクノロジー・ライフサイエンス
ROCHE HOLDING AG GENUSSSCHEIN	7	11		321	50,720	医薬品・バイオテクノロジー・ライフサイエンス
NESTLE SA-REG	56	43		465	73,445	食品・飲料・タバコ

銘柄	期首(前期末)	当 期 末		業 種 等		
		株 数	株 数		評 価 額	
				外貨建金額	邦貨換算金額	
(スイス)		百株	百株	千スイスフラン	千円	
SGS SA-REG		—	13	110	17,503	商業・専門サービス
小 計	株 数 ・ 金 額	122	122	1,394	219,931	
	銘柄 数 < 比 率 >	3	4	—	<6.5%>	
(スウェーデン)				千スウェーデンクローナ		
SWEDBANK AB - A SHARES		132	132	2,438	32,020	銀行
SANDVIK AB		81	81	1,663	21,840	資本財
ATLAS COPCO AB-A SHS		33	—	—	—	資本財
小 計	株 数 ・ 金 額	246	213	4,102	53,860	
	銘柄 数 < 比 率 >	3	2	—	<1.6%>	
(ノルウェー)				千ノルウェークローネ		
TELENOR ASA		242	225	2,539	33,514	電気通信サービス
GJENSIDIGE FORSIKRING ASA		173	164	2,872	37,918	保険
DNB BANK ASA		240	225	4,416	58,292	銀行
小 計	株 数 ・ 金 額	656	615	9,827	129,726	
	銘柄 数 < 比 率 >	3	3	—	<3.8%>	
(デンマーク)				千デンマーククローネ		
CARLSBERG AS-B		10	19	2,151	44,681	食品・飲料・タバコ
小 計	株 数 ・ 金 額	10	19	2,151	44,681	
	銘柄 数 < 比 率 >	1	1	—	<1.3%>	
(香港)				千香港ドル		
PING AN INSURANCE GROUP CO-H		365	—	—	—	保険
小 計	株 数 ・ 金 額	365	—	—	—	
	銘柄 数 < 比 率 >	1	—	—	<—%>	
合 計	株 数 ・ 金 額	5,384	5,158	—	3,319,592	
	銘柄 数 < 比 率 >	75	67	—	<97.8%>	

(注1) 邦貨換算金額は、期末の時価をわが国の対顧客電信売買相場の仲値により邦貨換算したものです。

(注2) < >内は、純資産総額に対する各国別株式評価額の比率。

(注3) 株数・評価額の単位未満は切捨て。

(注4) 一印は組入れなし。

(注5) アメリカには、米ドル建て取引される米国以外の企業が発行する株式を含みます。

(注6) コードの変更等があった銘柄は、別銘柄として掲載している場合があります。

○投資信託財産の構成

(2023年6月21日現在)

項 目	当 期 末	
	評 価 額	比 率
	千円	%
株式	3,319,592	97.8
コール・ローン等、その他	74,312	2.2
投資信託財産総額	3,393,904	100.0

(注1) 評価額の単位未満は切捨て。

(注2) 期末における外貨建純資産(3,351,880千円)の投資信託財産総額(3,393,904千円)に対する比率は98.8%です。

(注3) 外貨建資産は、期末の時価をわが国の対顧客電信売買相場の仲値により邦貨換算したものです。なお、2023年6月21日における邦貨換算レートは、1米ドル=141.65円、1カナダドル=107.12円、1ユーロ=154.65円、1英ポンド=180.76円、1スイスフラン=157.70円、1スウェーデンクローナ=13.13円、1ノルウェークローネ=13.20円、1デンマーククローネ=20.77円です。

○資産、負債、元本及び基準価額の状況 (2023年6月21日現在)

項 目	当 期 末
	円
(A) 資産	3,393,904,014
コール・ローン等	69,356,225
株式(評価額)	3,319,592,266
未収入金	186,383
未収配当金	4,769,140
(B) 負債	115
未払利息	115
(C) 純資産総額(A－B)	3,393,903,899
元本	1,065,151,347
次期繰越損益金	2,328,752,552
(D) 受益権総口数	1,065,151,347口
1万口当たり基準価額(C/D)	31,863円

<注記事項>

- ①期首元本額 1,188,381,662円
 期中追加設定元本額 2,291,213円
 期中一部解約元本額 125,521,528円
 ②当マザーファンドを投資対象とする投資信託の当期末元本額
 ドイチェ・グローバル好配当株式ファンド(毎月分配型) 973,082,041円
 ドイチェ・好配当世界株式ファンド(適格機関投資家専用) 92,069,306円

○損益の状況 (2022年6月22日～2023年6月21日)

項 目	当 期
	円
(A) 配当等収益	116,320,763
受取配当金	116,266,259
受取利息	67,914
その他収益金	15,399
支払利息	△ 28,809
(B) 有価証券売買損益	297,501,077
売買益	537,563,253
売買損	△ 240,062,176
(C) 保管費用等	△ 884,958
(D) 当期損益金(A+B+C)	412,936,882
(E) 前期繰越損益金	2,160,937,429
(F) 追加信託差損益金	4,347,075
(G) 解約差損益金	△ 249,468,834
(H) 計(D+E+F+G)	2,328,752,552
次期繰越損益金(H)	2,328,752,552

(注1) (A) 配当等収益－支払利息にはマイナス金利に係る費用等を含みます。

(注2) (B) 有価証券売買損益は期末の評価換えによるものを含みます。

(注3) (F) 追加信託差損益金とあるのは、信託の追加設定の際、追加設定をした価額から元本を差し引いた差額分をいいます。

(注4) (G) 解約差損益金とあるのは、中途解約の際、元本から解約価額を差し引いた差額分をいいます。

<お知らせ>

- ・該当事項はございません。

■〈ご参考〉 用語の解説

用 語	内 容
運 用 報 告 書	投資信託がどのように運用され、その結果どうなったかを決算ごとに受益者(投資家)に報告する説明書です。この中では基準価額、分配金の状況や今後の運用方針などが詳しく説明されています。
ベビーファンドとマザーファンド	受益者(投資家)のみなさまが取得する投資信託(ファンド)を「ベビーファンド」といい、ベビーファンドの資金をまとめて実質的に運用するためのファンドを「マザーファンド」といいます。マザー(親)ファンドとベビー(子)ファンドによって構成されているため、ファミリーファンド方式と呼ばれています。
純 資 産 総 額	投資信託は株式や公社債等の値動きのある有価証券に投資します。この有価証券を時価で評価し、株式や公社債等から得られる配当金や利息等の収入を加えた資産の総額から、ファンドの運用に必要な費用等を差し引いた金額のことです。
収 益 分 配 金	投資信託の決算が行われた際に受益者(投資家)に支払われる金銭を「分配金」または「収益分配金」といいます。運用によって得た収益を分配するもので、株式の配当金に相当します。またファンドによっては分配金がその都度支払われるタイプと分配金を再投資するタイプがあります。
元 本 払 戻 金 (特 別 分 配 金)	受益者(投資家)が株式投資信託追加型の収益分配金を受取る際、収益分配金落ち後の基準価額が当該受益者の個別元本を下回っている場合には、その下回る部分の額は「元本の一部払戻しに相当する部分」として非課税扱いされます。これを「元本払戻金(特別分配金)」といいます。
基 準 価 額	投資信託の値段のことです。投資信託に組み入れている株式や債券などをすべて時価評価し、債券の利息や株式の配当金などの収入を加えて資産総額を算出します。そこからファンドの運用に必要な費用などを差し引いて純資産総額を算出し、さらにその時の受益権口数で割ったものが「基準価額」であり、毎日算出されています。
信 託 報 酬	投資信託の運用・管理にかかる費用のことです。信託財産の中から運用会社・信託銀行・証券会社など販売会社へ間接的に支払われます。その割合および額は目論見書や運用報告書の運用管理費用(信託報酬)の項目に記載されています。
騰 落 率	投資信託の過去の運用実績(基準価額の推移の動向)を示すもので、基準価額の変動と支払われた分配金を組み合わせて算出します。ある一定期間中に投資信託の価値がどれだけ変化しているかを表します。例えば過去3ヶ月、6ヶ月、1年等、一定期間に基準価額がどの程度値上がり(または値下がり)したのかを表しています。

出所：一般社団法人投資信託協会等