

■当ファンドの仕組みは次の通りです。

商品分類	追加型投信／内外／不動産投信						
信託期間	2009年12月18日(中国元コース、ロシアルーブルコースは2010年3月10日)から2024年12月10日まで						
運用方針	信託財産の中長期的な成長を目指して積極的な運用を行います。						
主要運用対象	各ファンドは、主として、日本を含む世界各国の金融商品取引所に上場(これに準ずるものを含みます。)されている不動産投資信託証券等を主要投資対象とし、実質的な保有外貨建資産に対して原則として当該通貨売り、以下の通貨買いの為替取引を行うルクセンブルグ籍円建外国投資信託である「DWS RREEF グローバル・リアル・エステート・セキュリティーズ・マスター・ファンド」に投資を行います。また、円コースでは、実質的な保有外貨建資産について原則として対円での為替ヘッジを行う投資信託証券に投資を行い、米ドルコースでは、原則として実質的に米ドル建資産を保有する投資信託証券に投資を行います。						
	<table border="1"> <tr> <td>豪ドルコース</td> <td>ブラジルリアルコース</td> <td>南アフリカランドコース</td> </tr> <tr> <td>豪ドル</td> <td>ブラジルリアル</td> <td>南アフリカランド</td> </tr> </table>	豪ドルコース	ブラジルリアルコース	南アフリカランドコース	豪ドル	ブラジルリアル	南アフリカランド
	豪ドルコース	ブラジルリアルコース	南アフリカランドコース				
	豪ドル	ブラジルリアル	南アフリカランド				
	<table border="1"> <tr> <td>中国元コース</td> <td>ロシアルーブルコース</td> </tr> <tr> <td>中国元</td> <td>ロシアルーブル</td> </tr> </table>	中国元コース	ロシアルーブルコース	中国元	ロシアルーブル		
中国元コース	ロシアルーブルコース						
中国元	ロシアルーブル						
各ファンドは、上記投資信託証券の他に、円建国内投資信託である「ドイチェ・円・マネー・マーケット・マザーファンド」にも投資を行います。							
組入制限	①株式への直接投資は行いません。 ②投資信託証券への投資割合には制限を設けません。 ③外貨建資産への直接投資は行いません。						
分配方針	毎決算時(原則として、毎月15日。ただし、当該日が休業日の場合は翌営業日。)に、原則として以下の方針に基づき分配を行います。 ①分配対象額の範囲は、原則として、経費等控除後の繰越分を含めた利子・配当等収益及び売買益(評価益を含みます。)等の全額とします。 ②収益分配金額は、委託会社が基準価額水準及び市場動向等を勘案して決定します。ただし、分配対象額が少額の場合には分配を行わないことがあります。 ③留保益の運用については、特に制限を設けず、委託会社の判断に基づき、元本部分と同一の運用を行います。						

ドイチェ・グローバルREIT投信(通貨選択型)

円コース(毎月分配型)
米ドルコース(毎月分配型)
豪ドルコース(毎月分配型)
ブラジルリアルコース(毎月分配型)
南アフリカランドコース(毎月分配型)
中国元コース(毎月分配型)
ロシアルーブルコース(毎月分配型)

運用報告書(全体版)

毎月分配型(円コース、米ドルコース、豪ドルコース、ブラジルリアルコース、南アフリカランドコース)

第108期(決算日:2019年1月15日)
第109期(決算日:2019年2月15日)
第110期(決算日:2019年3月15日)
第111期(決算日:2019年4月15日)
第112期(決算日:2019年5月15日)
第113期(決算日:2019年6月17日)

毎月分配型(中国元コース、ロシアルーブルコース)

第105期(決算日:2019年1月15日)
第106期(決算日:2019年2月15日)
第107期(決算日:2019年3月15日)
第108期(決算日:2019年4月15日)
第109期(決算日:2019年5月15日)
第110期(決算日:2019年6月17日)

■投資者のみなさまへ

平素は格別のご愛顧を賜り厚く御礼申し上げます。
さて、「ドイチェ・グローバルREIT投信(通貨選択型)」は、2019年6月17日に、円コース、米ドルコース、豪ドルコース、ブラジルリアルコース、南アフリカランドコースの毎月分配型は第113期、中国元コース、ロシアルーブルコースの毎月分配型は第110期の決算を行いました。ここに期中の運用状況と収益分配金をご報告申し上げます。
今後とも一層のご愛顧を賜りますようお願い申し上げます。

ドイチェ・アセット・マネジメント株式会社
東京都千代田区永田町2-11-1 山王パークタワー

〈お問い合わせ先〉
電話番号: 03-5156-5108
受付時間: 営業日の午前9時~午後5時
<https://funds.dws.com/jp/>

*お取引内容等につきましては、ご購入された販売会社にお問い合わせください。

【円コース（毎月分配型）】

○最近30期の運用実績

決算期	基準 (分配落)	準 価 額			債 組 入 比	券 率 %	投 資 信 託 証 組 入 比	純 資 産 率	純 資 産 額
		税 分	込 配	み 金 期 騰 落					
	円		円			%		百万円	
84期(2017年1月16日)	9,786		100			0.4	—	98.6	1,784
85期(2017年2月15日)	9,753		100			0.7	—	98.1	1,742
86期(2017年3月15日)	9,350		100			△3.1	—	94.9	1,736
87期(2017年4月17日)	9,663		100			4.4	—	98.5	1,842
88期(2017年5月15日)	9,385		100			△1.8	—	98.5	1,728
89期(2017年6月15日)	9,505		100			2.3	—	98.6	1,751
90期(2017年7月18日)	9,176		100			△2.4	—	98.6	1,691
91期(2017年8月15日)	9,009		100			△0.7	—	98.5	1,522
92期(2017年9月15日)	9,073		100			1.8	—	98.7	1,537
93期(2017年10月16日)	9,047		50			0.3	—	98.5	1,514
94期(2017年11月15日)	9,063		50			0.7	—	98.5	1,306
95期(2017年12月15日)	9,116		50			1.1	—	98.6	1,295
96期(2018年1月15日)	8,782		50			△3.1	—	98.3	1,237
97期(2018年2月15日)	8,316		50			△4.7	—	98.5	1,099
98期(2018年3月15日)	8,423		50			1.9	—	98.7	1,087
99期(2018年4月16日)	8,341		50			△0.4	—	98.5	1,061
100期(2018年5月15日)	8,686		50			4.7	—	98.5	1,085
101期(2018年6月15日)	8,666		30			0.1	—	98.5	1,052
102期(2018年7月17日)	8,847		30			2.4	—	98.6	998
103期(2018年8月15日)	8,756		30			△0.7	—	98.8	955
104期(2018年9月18日)	8,852		30			1.4	—	98.3	889
105期(2018年10月15日)	8,300		30			△5.9	—	98.3	760
106期(2018年11月15日)	8,651		30			4.6	—	98.8	783
107期(2018年12月17日)	8,551		30			△0.8	—	98.6	735
108期(2019年1月15日)	8,340		30			△2.1	—	98.4	717
109期(2019年2月15日)	8,862		30			6.6	—	98.2	710
110期(2019年3月15日)	8,971		30			1.6	—	98.9	664
111期(2019年4月15日)	9,109		30			1.9	—	98.7	652
112期(2019年5月15日)	9,032		30			△0.5	—	98.7	623
113期(2019年6月17日)	9,200		30			2.2	—	98.1	783

(注1) 基準価額の騰落率は分配金込み。

(注2) 当ファンドは、DWS RREEF グローバル・リアル・エステート・セキュリティーズ・マスター・ファンド（円）及びドイチェ・円・マネー・マーケット・マザーファンドに投資するファンド・オブ・ファンズです。ファンドの収益率を測る適切なインデックスが存在しないため、ベンチマーク及び参考指数を設けておりません。

(注3) 当ファンドはマザーファンドを組入れますので、債券組入比率は実質比率を記載しております。

○当作成期中の基準価額と市況等の推移

決算期	年 月 日	基 準 価 額	債 券 組 入 比 率		
			騰 落 率	組 入 比	券 率
第108期	(期 首) 2018年12月17日	円 8,551	% —	% —	% 98.6
	12月末	8,092	△5.4	—	98.4
	(期 末) 2019年1月15日	8,370	△2.1	—	98.4
第109期	(期 首) 2019年1月15日	8,340	—	—	98.4
	1月末	8,755	5.0	—	98.6
	(期 末) 2019年2月15日	8,892	6.6	—	98.2
第110期	(期 首) 2019年2月15日	8,862	—	—	98.2
	2月末	8,853	△0.1	—	98.4
	(期 末) 2019年3月15日	9,001	1.6	—	98.9
第111期	(期 首) 2019年3月15日	8,971	—	—	98.9
	3月末	9,096	1.4	—	98.7
	(期 末) 2019年4月15日	9,139	1.9	—	98.7
第112期	(期 首) 2019年4月15日	9,109	—	—	98.7
	4月末	9,022	△1.0	—	97.4
	(期 末) 2019年5月15日	9,062	△0.5	—	98.7
第113期	(期 首) 2019年5月15日	9,032	—	—	98.7
	5月末	9,069	0.4	—	98.2
	(期 末) 2019年6月17日	9,230	2.2	—	98.1

(注1) 期末基準価額は分配金込み、騰落率は期首比です。

(注2) 当ファンドはマザーファンドを組入れますので、債券組入比率は実質比率を記載しております。

【米ドルコース（毎月分配型）】

○最近30期の運用実績

決算期	基準 (分配落)	準 価 額			債 組 入 比	券 率	投 資 信 託 組 入 比	純 資 産 率	純 資 産 額
		税 分	込 配	み 金					
	円		円		%	%	%	百万円	
84期(2017年1月16日)	12,635		250	△0.4	—	—	98.6	8,468	
85期(2017年2月15日)	12,473		250	0.7	—	—	98.3	9,056	
86期(2017年3月15日)	11,927		250	△2.4	—	—	97.6	9,481	
87期(2017年4月17日)	11,683		250	0.1	—	—	98.3	10,067	
88期(2017年5月15日)	11,662		250	2.0	—	—	98.7	10,631	
89期(2017年6月15日)	11,310		250	△0.9	—	—	98.0	10,720	
90期(2017年7月18日)	11,067		250	0.1	—	—	98.3	10,997	
91期(2017年8月15日)	10,423		250	△3.6	—	—	97.2	10,945	
92期(2017年9月15日)	10,507		250	3.2	—	—	97.4	11,798	
93期(2017年10月16日)	10,560		150	1.9	—	—	98.6	12,439	
94期(2017年11月15日)	10,614		150	1.9	—	—	98.8	12,293	
95期(2017年12月15日)	10,555		150	0.9	—	—	98.2	12,243	
96期(2018年1月15日)	9,961		150	△4.2	—	—	98.5	11,308	
97期(2018年2月15日)	9,021		150	△7.9	—	—	98.8	9,657	
98期(2018年3月15日)	8,981		150	1.2	—	—	98.7	9,383	
99期(2018年4月16日)	8,870		150	0.4	—	—	98.5	9,197	
100期(2018年5月15日)	9,335		150	6.9	—	—	98.8	9,622	
101期(2018年6月15日)	9,387		70	1.3	—	—	98.6	9,271	
102期(2018年7月17日)	9,743		70	4.5	—	—	98.5	8,395	
103期(2018年8月15日)	9,483		70	△2.0	—	—	99.0	7,757	
104期(2018年9月18日)	9,684		70	2.9	—	—	98.6	7,521	
105期(2018年10月15日)	9,076		70	△5.6	—	—	98.9	6,831	
106期(2018年11月15日)	9,581		70	6.3	—	—	98.9	7,008	
107期(2018年12月17日)	9,442		70	△0.7	—	—	96.2	6,796	
108期(2019年1月15日)	8,782		70	△6.2	—	—	98.7	6,174	
109期(2019年2月15日)	9,523		70	9.2	—	—	99.0	6,413	
110期(2019年3月15日)	9,659		70	2.2	—	—	98.8	6,299	
111期(2019年4月15日)	9,817		70	2.4	—	—	95.8	6,507	
112期(2019年5月15日)	9,514		70	△2.4	—	—	98.5	6,716	
113期(2019年6月17日)	9,628		70	1.9	—	—	97.8	6,884	

(注1) 基準価額の騰落率は分配金込み。

(注2) 当ファンドは、DWS RREEF グローバル・リアル・エステート・セキュリティーズ・マスター・ファンド（米ドル）及びドイチェ・円・マネー・マーケット・マザーファンドに投資するファンド・オブ・ファンズです。ファンドの収益率を測る適切なインデックスが存在しないため、ベンチマーク及び参考指数を設けておりません。

(注3) 当ファンドはマザーファンドを組入れますので、債券組入比率は実質比率を記載しております。

○当作成期中の基準価額と市況等の推移

決算期	年 月 日	基準	価 額		債 券 率	投 資 信 託 券 率
			騰 落 率	組 入 比		
第108期	(期 首) 2018年12月17日	円	%	—	%	%
	12月末	9,442	—	—	—	96.2
	(期 末) 2019年1月15日	8,694	△7.9	—	—	96.9
第109期	(期 首) 2019年1月15日	8,852	△6.2	—	—	98.7
	1月末	9,307	6.0	—	—	98.7
	(期 末) 2019年2月15日	9,593	9.2	—	—	99.0
第110期	(期 首) 2019年2月15日	9,523	—	—	—	99.0
	2月末	9,517	△0.1	—	—	98.8
	(期 末) 2019年3月15日	9,729	2.2	—	—	98.8
第111期	(期 首) 2019年3月15日	9,659	—	—	—	98.8
	3月末	9,736	0.8	—	—	98.6
	(期 末) 2019年4月15日	9,887	2.4	—	—	95.8
第112期	(期 首) 2019年4月15日	9,817	—	—	—	95.8
	4月末	9,752	△0.7	—	—	97.3
	(期 末) 2019年5月15日	9,584	△2.4	—	—	98.5
第113期	(期 首) 2019年5月15日	9,514	—	—	—	98.5
	5月末	9,604	0.9	—	—	97.7
	(期 末) 2019年6月17日	9,698	1.9	—	—	97.8

(注1) 期末基準価額は分配金込み、騰落率は期首比です。

(注2) 当ファンドはマザーファンドを組入れますので、債券組入比率は実質比率を記載しております。

【豪ドルコース（毎月分配型）】

○最近30期の運用実績

決算期	基準 (分配落)	準 価 額			債 組 入 比	券 率	投 資 信 託 組 入 比	純 資 産 率	純 資 産 額
		税 分	込 配	み 金					
	円		円		%	%	%	百万円	
84期(2017年1月16日)	9,050		100	△0.4	—	98.6		2,688	
85期(2017年2月15日)	9,182		100	2.6	—	98.6		2,644	
86期(2017年3月15日)	8,799		100	△3.1	—	98.7		2,529	
87期(2017年4月17日)	8,602		100	△1.1	—	98.6		2,471	
88期(2017年5月15日)	8,532		100	0.3	—	98.6		2,406	
89期(2017年6月15日)	8,548		100	1.4	—	98.3		2,344	
90期(2017年7月18日)	8,758		100	3.6	—	98.4		2,317	
91期(2017年8月15日)	8,412		100	△2.8	—	98.2		2,183	
92期(2017年9月15日)	8,714		100	4.8	—	98.2		2,276	
93期(2017年10月16日)	8,646		50	△0.2	—	98.6		2,223	
94期(2017年11月15日)	8,554		50	△0.5	—	98.1		2,154	
95期(2017年12月15日)	8,558		50	0.6	—	98.5		2,092	
96期(2018年1月15日)	8,423		50	△1.0	—	98.3		2,006	
97期(2018年2月15日)	7,692		50	△8.1	—	98.3		1,751	
98期(2018年3月15日)	7,757		50	1.5	—	98.4		1,744	
99期(2018年4月16日)	7,619		50	△1.1	—	98.3		1,641	
100期(2018年5月15日)	7,873		50	4.0	—	98.8		1,628	
101期(2018年6月15日)	7,983		40	1.9	—	98.6		1,622	
102期(2018年7月17日)	8,093		40	1.9	—	98.7		1,596	
103期(2018年8月15日)	7,765		40	△3.6	—	98.4		1,481	
104期(2018年9月18日)	7,834		40	1.4	—	98.6		1,447	
105期(2018年10月15日)	7,276		40	△6.6	—	98.8		1,314	
106期(2018年11月15日)	7,801		40	7.8	—	98.7		1,381	
107期(2018年12月17日)	7,717		40	△0.6	—	99.0		1,357	
108期(2019年1月15日)	7,141		40	△6.9	—	98.7		1,231	
109期(2019年2月15日)	7,661		40	7.8	—	98.8		1,310	
110期(2019年3月15日)	7,752		40	1.7	—	98.7		1,272	
111期(2019年4月15日)	7,947		40	3.0	—	98.8		1,283	
112期(2019年5月15日)	7,516		40	△4.9	—	98.6		1,204	
113期(2019年6月17日)	7,569		40	1.2	—	99.0		1,209	

(注1) 基準価額の騰落率は分配金込み。

(注2) 当ファンドは、DWS RREEF グローバル・リアル・エステート・セキュリティーズ・マスター・ファンド（豪ドル）及びドイチェ・円・マネー・マーケット・マザーファンドに投資するファンド・オブ・ファンズです。ファンドの収益率を測る適切なインデックスが存在しないため、ベンチマーク及び参考指数を設けておりません。

(注3) 当ファンドはマザーファンドを組入れますので、債券組入比率は実質比率を記載しております。

○当作成期中の基準価額と市況等の推移

決算期	年月日	基準	価額		債 組 入 比	券 率	投 証 組 入 比	信 託 券 率
			騰 落 率	率				
第108期	(期首) 2018年12月17日	円	7,717	% —	% —	% —	% 99.0	
	12月末	6,922	△10.3	—	—	98.4		
	(期末) 2019年1月15日	7,181	△6.9	—	—	98.7		
第109期	(期首) 2019年1月15日	7,141	—	—	—	98.7		
	1月末	7,511	5.2	—	—	98.9		
	(期末) 2019年2月15日	7,701	7.8	—	—	98.8		
第110期	(期首) 2019年2月15日	7,661	—	—	—	98.8		
	2月末	7,719	0.8	—	—	98.9		
	(期末) 2019年3月15日	7,792	1.7	—	—	98.7		
第111期	(期首) 2019年3月15日	7,752	—	—	—	98.7		
	3月末	7,791	0.5	—	—	98.6		
	(期末) 2019年4月15日	7,987	3.0	—	—	98.8		
第112期	(期首) 2019年4月15日	7,947	—	—	—	98.8		
	4月末	7,780	△2.1	—	—	99.0		
	(期末) 2019年5月15日	7,556	△4.9	—	—	98.6		
第113期	(期首) 2019年5月15日	7,516	—	—	—	98.6		
	5月末	7,556	0.5	—	—	98.8		
	(期末) 2019年6月17日	7,609	1.2	—	—	99.0		

(注1) 期末基準価額は分配金込み、騰落率は期首比です。

(注2) 当ファンドはマザーファンドを組入れますので、債券組入比率は実質比率を記載しております。

【ブラジルリアルコース（毎月分配型）】

○最近30期の運用実績

決算期	基準 (分配落)	準 価 額			債 組 入 比	券 率	投 資 信 託 組 入 比	純 資 産	産 額
		税 分	込 配	み 金 騰 落					
	円		円		%	%	%	百万円	
84期(2017年1月16日)	4,742		70		5.3	—	98.6	24,550	
85期(2017年2月15日)	4,833		70		3.4	—	98.5	24,694	
86期(2017年3月15日)	4,627		70		△2.8	—	97.5	23,342	
87期(2017年4月17日)	4,600		70		0.9	—	98.4	22,820	
88期(2017年5月15日)	4,632		70		2.2	—	98.6	22,799	
89期(2017年6月15日)	4,319		70		△5.2	—	97.0	20,887	
90期(2017年7月18日)	4,454		70		4.7	—	97.7	21,229	
91期(2017年8月15日)	4,280		70		△2.3	—	97.8	20,112	
92期(2017年9月15日)	4,413		70		4.7	—	97.5	20,486	
93期(2017年10月16日)	4,412		50		1.1	—	98.6	20,156	
94期(2017年11月15日)	4,310		50		△1.2	—	96.8	18,809	
95期(2017年12月15日)	4,295		50		0.8	—	98.5	18,148	
96期(2018年1月15日)	4,171		50		△1.7	—	97.9	17,290	
97期(2018年2月15日)	3,714		50		△9.8	—	97.6	14,177	
98期(2018年3月15日)	3,778		50		3.1	—	97.7	14,168	
99期(2018年4月16日)	3,600		50		△3.4	—	97.5	13,252	
100期(2018年5月15日)	3,593		50		1.2	—	97.8	12,974	
101期(2018年6月15日)	3,508		25		△1.7	—	97.6	12,297	
102期(2018年7月17日)	3,499		25		0.5	—	98.6	11,655	
103期(2018年8月15日)	3,398		25		△2.2	—	98.8	10,912	
104期(2018年9月18日)	3,239		25		△3.9	—	98.5	10,013	
105期(2018年10月15日)	3,388		25		5.4	—	98.7	10,299	
106期(2018年11月15日)	3,547		25		5.4	—	98.6	10,513	
107期(2018年12月17日)	3,429		25		△2.6	—	98.6	9,789	
108期(2019年1月15日)	3,329		25		△2.2	—	98.6	9,397	
109期(2019年2月15日)	3,585		25		8.4	—	98.8	9,871	
110期(2019年3月15日)	3,568		25		0.2	—	98.8	9,648	
111期(2019年4月15日)	3,622		25		2.2	—	98.7	9,573	
112期(2019年5月15日)	3,378		25		△6.0	—	98.4	8,786	
113期(2019年6月17日)	3,559		25		6.1	—	98.7	9,082	

(注1) 基準価額の騰落率は分配金込み。

(注2) 当ファンドは、DWS RREEF グローバル・リアル・エステート・セキュリティーズ・マスター・ファンド（ブラジルリアル）及びドイチェ・円・マネー・マーケット・マザーファンドに投資するファンド・オブ・ファンズです。ファンドの収益率を測る適切なインデックスが存在しないため、ベンチマーク及び参考指数を設けておりません。

(注3) 当ファンドはマザーファンドを組入れますので、債券組入比率は実質比率を記載しております。

○当作成期中の基準価額と市況等の推移

決算期	年月日	基準	価額		債 組 入 比	券 率	投 証 組 入 比	資 信 託 券 率
			騰 落 率	騰 落 率				
第108期	(期首) 2018年12月17日	円	3,429	%	—	—	—	% 98.6
	12月末		3,122	△9.0		—		98.6
	(期末) 2019年1月15日		3,354	△2.2		—		98.6
第109期	(期首) 2019年1月15日		3,329	—		—		98.6
	1月末		3,513	5.5		—		98.7
	(期末) 2019年2月15日		3,610	8.4		—		98.8
第110期	(期首) 2019年2月15日		3,585	—		—		98.8
	2月末		3,571	△0.4		—		98.6
	(期末) 2019年3月15日		3,593	0.2		—		98.8
第111期	(期首) 2019年3月15日		3,568	—		—		98.8
	3月末		3,478	△2.5		—		98.6
	(期末) 2019年4月15日		3,647	2.2		—		98.7
第112期	(期首) 2019年4月15日		3,622	—		—		98.7
	4月末		3,480	△3.9		—		99.1
	(期末) 2019年5月15日		3,403	△6.0		—		98.4
第113期	(期首) 2019年5月15日		3,378	—		—		98.4
	5月末		3,387	0.3		—		98.7
	(期末) 2019年6月17日		3,584	6.1		—		98.7

(注1) 期末基準価額は分配金込み、騰落率は期首比です。

(注2) 当ファンドはマザーファンドを組入れますので、債券組入比率は実質比率を記載しております。

【南アフリカランドコース（毎月分配型）】

○最近30期の運用実績

決算期	基準 (分配落)	準 価 額			債 組 入 比	券 率	投 資 信 託 組 入 比	純 資 産 率	純 資 産 額
		税 分	込 配	み 金					
	円		円		%	%	%	百万円	
84期(2017年1月16日)	5,428		60		1.0	—	98.6	182	
85期(2017年2月15日)	5,486		60		2.2	—	98.7	183	
86期(2017年3月15日)	5,407		60		△0.3	—	97.9	178	
87期(2017年4月17日)	5,163		60		△3.4	—	97.7	162	
88期(2017年5月15日)	5,333		60		4.5	—	98.6	167	
89期(2017年6月15日)	5,500		60		4.3	—	97.8	169	
90期(2017年7月18日)	5,368		60		△1.3	—	97.3	162	
91期(2017年8月15日)	4,965		60		△6.4	—	97.5	137	
92期(2017年9月15日)	5,229		60		6.5	—	97.0	107	
93期(2017年10月16日)	5,168		60		△0.0	—	98.6	106	
94期(2017年11月15日)	4,860		60		△4.8	—	97.3	99	
95期(2017年12月15日)	5,230		60		8.8	—	98.1	107	
96期(2018年1月15日)	5,390		60		4.2	—	97.7	103	
97期(2018年2月15日)	5,115		60		△4.0	—	97.8	98	
98期(2018年3月15日)	5,217		60		3.2	—	97.9	100	
99期(2018年4月16日)	5,109		60		△0.9	—	97.9	98	
100期(2018年5月15日)	5,300		60		4.9	—	97.6	99	
101期(2018年6月15日)	4,946		50		△5.7	—	97.5	92	
102期(2018年7月17日)	5,120		50		4.5	—	98.6	96	
103期(2018年8月15日)	4,632		50		△8.6	—	97.3	88	
104期(2018年9月18日)	4,555		50		△0.6	—	98.4	84	
105期(2018年10月15日)	4,335		50		△3.7	—	97.8	80	
106期(2018年11月15日)	4,627		50		7.9	—	97.8	86	
107期(2018年12月17日)	4,654		50		1.7	—	98.0	89	
108期(2019年1月15日)	4,426		50		△3.8	—	98.3	81	
109期(2019年2月15日)	4,750		50		8.5	—	98.2	87	
110期(2019年3月15日)	4,672		50		△0.6	—	97.3	87	
111期(2019年4月15日)	4,889		50		5.7	—	98.1	91	
112期(2019年5月15日)	4,635		50		△4.2	—	98.1	100	
113期(2019年6月17日)	4,524		50		△1.3	—	97.9	118	

(注1) 基準価額の騰落率は分配金込み。

(注2) 当ファンドは、DWS RREEF グローバル・リアル・エステート・セキュリティーズ・マスター・ファンド（南アフリカランド）及びドイチェ・円・マネー・マーケット・マザーファンドに投資するファンド・オブ・ファンズです。ファンドの収益率を測る適切なインデックスが存在しないため、ベンチマーク及び参考指数を設けておりません。

(注3) 当ファンドはマザーファンドを組入れますので、債券組入比率は実質比率を記載しております。

○当作成期中の基準価額と市況等の推移

決算期	年 月 日	基 準 価 額	債 券 組 入 比 率		
			騰 落 率	債 券 組 入 比	信 託 債 券 組 入 比 率
第108期	(期 首) 2018年12月17日	円 4,654	% —	% —	% 98.0
	12月末	4,174	△10.3	—	97.6
	(期 末) 2019年1月15日	4,476	△ 3.8	—	98.3
第109期	(期 首) 2019年1月15日	4,426	—	—	98.3
	1月末	4,771	7.8	—	98.2
	(期 末) 2019年2月15日	4,800	8.5	—	98.2
第110期	(期 首) 2019年2月15日	4,750	—	—	98.2
	2月末	4,784	0.7	—	97.3
	(期 末) 2019年3月15日	4,722	△ 0.6	—	97.3
第111期	(期 首) 2019年3月15日	4,672	—	—	97.3
	3月末	4,647	△ 0.5	—	97.2
	(期 末) 2019年4月15日	4,939	5.7	—	98.1
第112期	(期 首) 2019年4月15日	4,889	—	—	98.1
	4月末	4,727	△ 3.3	—	97.9
	(期 末) 2019年5月15日	4,685	△ 4.2	—	98.1
第113期	(期 首) 2019年5月15日	4,635	—	—	98.1
	5月末	4,561	△ 1.6	—	92.8
	(期 末) 2019年6月17日	4,574	△ 1.3	—	97.9

(注1) 期末基準価額は分配金込み、騰落率は期首比です。

(注2) 当ファンドはマザーファンドを組入れますので、債券組入比率は実質比率を記載しております。

【中国元コース（毎月分配型）】

○最近30期の運用実績

決算期	基準価額 (分配落)	標準価額			債組入比率	券率	投資信託 組入比率	純資産額
		税分	込配	み金 期騰落				
	円		円		%	%	百万円	
81期(2017年1月16日)	15,328		150		0.5	—	98.8	73
82期(2017年2月15日)	15,353		150		1.1	—	98.7	73
83期(2017年3月15日)	14,815		150		△2.5	—	98.6	74
84期(2017年4月17日)	14,735		150		0.5	—	98.8	73
85期(2017年5月15日)	14,870		150		1.9	—	98.5	74
86期(2017年6月15日)	14,820		150		0.7	—	98.6	72
87期(2017年7月18日)	14,751		150		0.5	—	98.6	71
88期(2017年8月15日)	14,315		150		△1.9	—	98.6	69
89期(2017年9月15日)	14,920		150		5.3	—	98.6	72
90期(2017年10月16日)	14,994		100		1.2	—	99.0	73
91期(2017年11月15日)	15,102		100		1.4	—	98.9	72
92期(2017年12月15日)	15,221		100		1.5	—	98.6	72
93期(2018年1月15日)	14,755		100		△2.4	—	98.0	71
94期(2018年2月15日)	13,861		100		△5.4	—	98.8	67
95期(2018年3月15日)	13,978		100		1.6	—	98.8	67
96期(2018年4月16日)	14,065		100		1.3	—	99.0	68
97期(2018年5月15日)	14,841		100		6.2	—	98.7	75
98期(2018年6月15日)	14,781		100		0.3	—	98.5	74
99期(2018年7月17日)	14,749		100		0.5	—	98.5	75
100期(2018年8月15日)	13,987		100		△4.5	—	97.5	71
101期(2018年9月18日)	14,330		100		3.2	—	98.4	73
102期(2018年10月15日)	13,316		100		△6.4	—	98.8	68
103期(2018年11月15日)	14,040		100		6.2	—	99.2	71
104期(2018年12月17日)	14,016		100		0.5	—	98.0	74
105期(2019年1月15日)	13,272		100		△4.6	—	99.0	69
106期(2019年2月15日)	14,383		100		9.1	—	99.1	74
107期(2019年3月15日)	14,698		100		2.9	—	99.1	76
108期(2019年4月15日)	14,930		100		2.3	—	98.8	77
109期(2019年5月15日)	14,169		100		△4.4	—	97.8	75
110期(2019年6月17日)	14,255		100		1.3	—	99.0	74

(注1) 基準価額の騰落率は分配金込み。

(注2) 当ファンドは、DWS RREEF グローバル・リアル・エステート・セキュリティーズ・マスター・ファンド（中国元）及びドイチェ・円・マネー・マーケット・マザーファンドに投資するファンド・オブ・ファンズです。ファンドの収益率を測る適切なインデックスが存在しないため、ベンチマーク及び参考指数を設けておりません。

(注3) 当ファンドはマザーファンドを組入れますので、債券組入比率は実質比率を記載しております。

○当作成期中の基準価額と市況等の推移

決算期	年 月 日	基 準 価 額	債 券 率		投 資 信 託 券 率
			騰 落 率	組 入 比	
第105期	(期 首) 2018年12月17日	円 14,016	% —	% —	% 98.0
	12月末	12,865	△8.2	—	97.8
	(期 末) 2019年1月15日	13,372	△4.6	—	99.0
第106期	(期 首) 2019年1月15日	13,272	—	—	99.0
	1月末	14,107	6.3	—	98.6
	(期 末) 2019年2月15日	14,483	9.1	—	99.1
第107期	(期 首) 2019年2月15日	14,383	—	—	99.1
	2月末	14,507	0.9	—	98.7
	(期 末) 2019年3月15日	14,798	2.9	—	99.1
第108期	(期 首) 2019年3月15日	14,698	—	—	99.1
	3月末	14,787	0.6	—	99.1
	(期 末) 2019年4月15日	15,030	2.3	—	98.8
第109期	(期 首) 2019年4月15日	14,930	—	—	98.8
	4月末	14,835	△0.6	—	97.4
	(期 末) 2019年5月15日	14,269	△4.4	—	97.8
第110期	(期 首) 2019年5月15日	14,169	—	—	97.8
	5月末	14,234	0.5	—	99.0
	(期 末) 2019年6月17日	14,355	1.3	—	99.0

(注1) 期末基準価額は分配金込み、騰落率は期首比です。

(注2) 当ファンドはマザーファンドを組入れますので、債券組入比率は実質比率を記載しております。

【ロシアルーブルコース（毎月分配型）】

○最近30期の運用実績

決算期	基準 (分配落)	標準価額			債組 入 比	券率 %	投資信託 組入 比	純資 産額
		税分	込配	み金 期騰 落 率				
	円		円		%	%	百万円	
81期(2017年1月16日)	6,312		70		2.5	—	97.5	1,073
82期(2017年2月15日)	6,447		70		3.2	—	98.7	1,194
83期(2017年3月15日)	6,182		70	△	3.0	—	97.8	1,273
84期(2017年4月17日)	6,370		70		4.2	—	98.2	1,424
85期(2017年5月15日)	6,449		70		2.3	—	98.7	1,379
86期(2017年6月15日)	6,375		70	△	0.1	—	98.2	1,307
87期(2017年7月18日)	6,105		70	△	3.1	—	98.2	1,256
88期(2017年8月15日)	5,779		70	△	4.2	—	97.9	1,148
89期(2017年9月15日)	6,136		70		7.4	—	97.4	1,091
90期(2017年10月16日)	6,225		70		2.6	—	98.4	1,069
91期(2017年11月15日)	6,121		70	△	0.5	—	98.6	1,001
92期(2017年12月15日)	6,191		70		2.3	—	98.6	935
93期(2018年1月15日)	6,096		70	△	0.4	—	98.1	910
94期(2018年2月15日)	5,431		70	△	9.8	—	97.8	695
95期(2018年3月15日)	5,537		70		3.2	—	97.9	700
96期(2018年4月16日)	5,064		70	△	7.3	—	97.8	642
97期(2018年5月15日)	5,371		70		7.4	—	98.1	670
98期(2018年6月15日)	5,359		40		0.5	—	97.7	650
99期(2018年7月17日)	5,604		40		5.3	—	98.6	638
100期(2018年8月15日)	5,003		40	△	10.0	—	98.1	518
101期(2018年9月18日)	5,107		40		2.9	—	98.6	497
102期(2018年10月15日)	4,916		40	△	3.0	—	98.6	466
103期(2018年11月15日)	5,070		40		3.9	—	98.5	454
104期(2018年12月17日)	5,141		40		2.2	—	98.4	452
105期(2019年1月15日)	4,730		40	△	7.2	—	98.6	413
106期(2019年2月15日)	5,232		40		11.5	—	98.6	457
107期(2019年3月15日)	5,347		40		3.0	—	98.8	453
108期(2019年4月15日)	5,545		40		4.5	—	98.8	463
109期(2019年5月15日)	5,321		40	△	3.3	—	98.4	442
110期(2019年6月17日)	5,469		40		3.5	—	97.9	461

(注1) 基準価額の騰落率は分配金込み。

(注2) 当ファンドは、DWS RREEF グローバル・リアル・エステート・セキュリティーズ・マスター・ファンド（ロシアルーブル）及びドイチェ・円・マネー・マーケット・マザーファンドに投資するファンド・オブ・ファンズです。ファンドの収益率を測る適切なインデックスが存在しないため、ベンチマーク及び参考指数を設けておりません。

(注3) 当ファンドはマザーファンドを組入れますので、債券組入比率は実質比率を記載しております。

○当作成期中の基準価額と市況等の推移

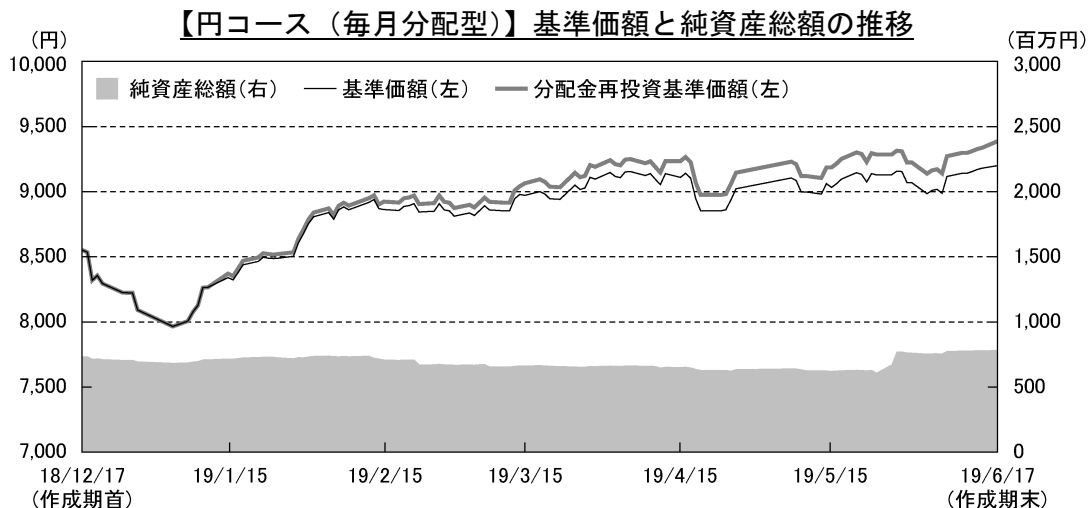
決算期	年月日	基準	価額		債 組 入 比	券 率	投 証 組 入 比	信 託 券 率
			騰 落 率	率				
第105期	(期首) 2018年12月17日	円	5,141	% —	% —	% —	% 98.4	% 98.4
	12月末	4,544	△11.6	—	—	98.3	98.3	
	(期末) 2019年1月15日	4,770	△7.2	—	—	98.6	98.6	
第106期	(期首) 2019年1月15日	4,730	—	—	—	98.6	98.6	
	1月末	5,083	7.5	—	—	98.5	98.5	
	(期末) 2019年2月15日	5,272	11.5	—	—	98.6	98.6	
第107期	(期首) 2019年2月15日	5,232	—	—	—	98.6	98.6	
	2月末	5,228	△0.1	—	—	98.7	98.7	
	(期末) 2019年3月15日	5,387	3.0	—	—	98.8	98.8	
第108期	(期首) 2019年3月15日	5,347	—	—	—	98.8	98.8	
	3月末	5,443	1.8	—	—	98.4	98.4	
	(期末) 2019年4月15日	5,585	4.5	—	—	98.8	98.8	
第109期	(期首) 2019年4月15日	5,545	—	—	—	98.8	98.8	
	4月末	5,532	△0.2	—	—	98.5	98.5	
	(期末) 2019年5月15日	5,361	△3.3	—	—	98.4	98.4	
第110期	(期首) 2019年5月15日	5,321	—	—	—	98.4	98.4	
	5月末	5,433	2.1	—	—	98.7	98.7	
	(期末) 2019年6月17日	5,509	3.5	—	—	97.9	97.9	

(注1) 期末基準価額は分配金込み、騰落率は期首比です。

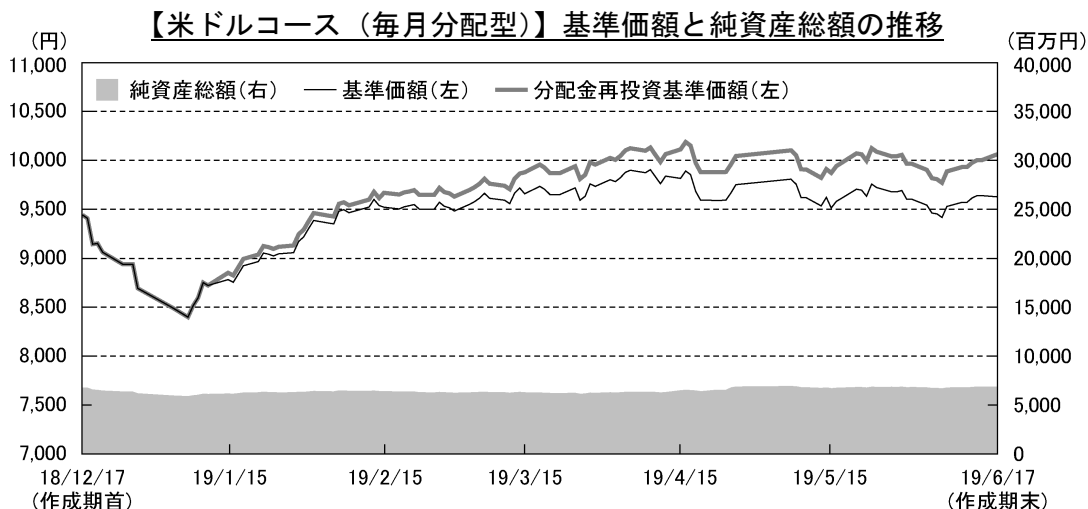
(注2) 当ファンドはマザーファンドを組入れますので、債券組入比率は実質比率を記載しております。

○当作成期の運用概況と今後の運用方針

（2018年12月18日～2019年6月17日）

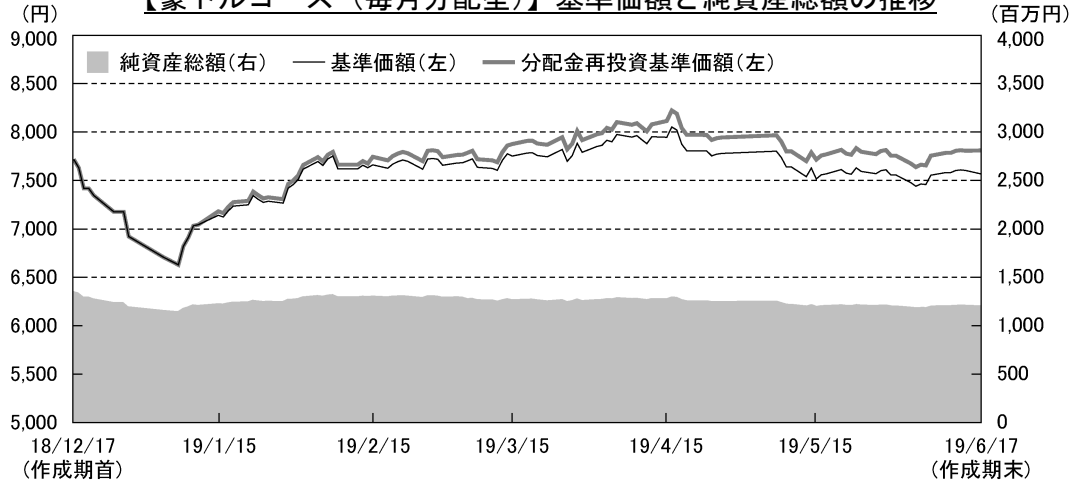


- (注1) 分配金再投資基準価額は、収益分配金(税込み)を分配時に再投資したものとみなして計算したもので、ファンド運用の本質的なパフォーマンスを示すものです。ただし、上記対象期間中の分配金が0円のファンドにつきましては基準価額と重なって表示されております。
- (注2) 分配金を再投資するかどうかについてはお客様がご利用のコースにより異なります。また、ファンドの購入価額により課税条件も異なります。したがって、お客様の損益の状況を示すものではありません。



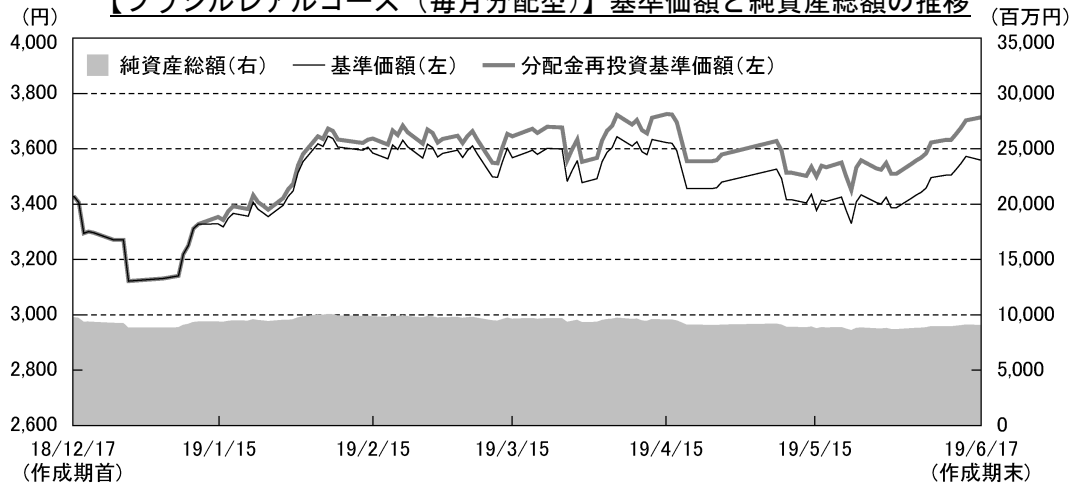
- (注1) 分配金再投資基準価額は、収益分配金(税込み)を分配時に再投資したものとみなして計算したもので、ファンド運用の本質的なパフォーマンスを示すものです。ただし、上記対象期間中の分配金が0円のファンドにつきましては基準価額と重なって表示されております。
- (注2) 分配金を再投資するかどうかについてはお客様がご利用のコースにより異なります。また、ファンドの購入価額により課税条件も異なります。したがって、お客様の損益の状況を示すものではありません。

【豪ドルコース（毎月分配型）】基準価額と純資産総額の推移



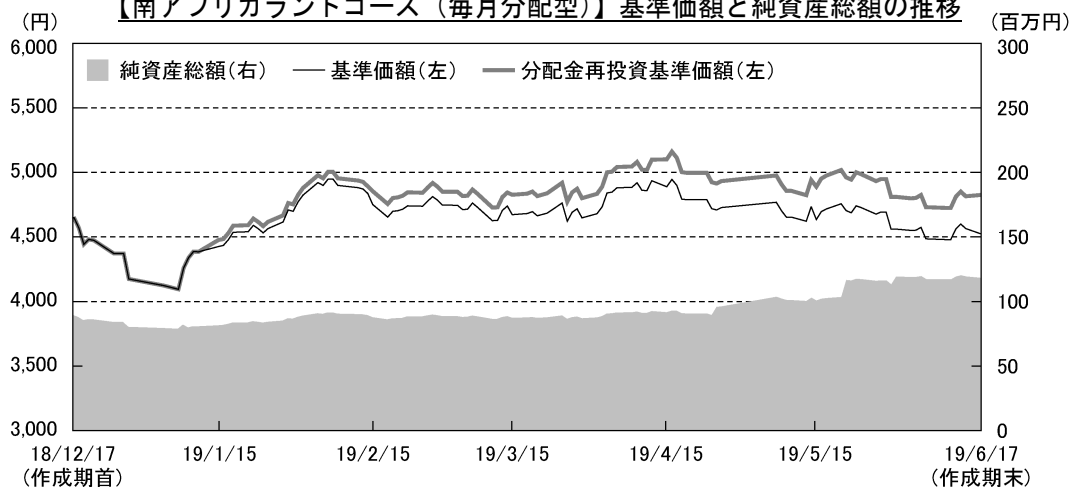
- (注1) 分配金再投資基準価額は、収益分配金(税込み)を分配時に再投資したものとみなして計算したもので、ファンド運用の本質的なパフォーマンスを示すものです。ただし、上記対象期間中の分配金が0円のファンドにつきましては基準価額と重なって表示されております。
- (注2) 分配金を再投資するかどうかについてはお客様がご利用のコースにより異なります。また、ファンドの購入価額により課税条件も異なります。したがって、お客様の損益の状況を示すものではありません。

【ブラジルリアルコース（毎月分配型）】基準価額と純資産総額の推移



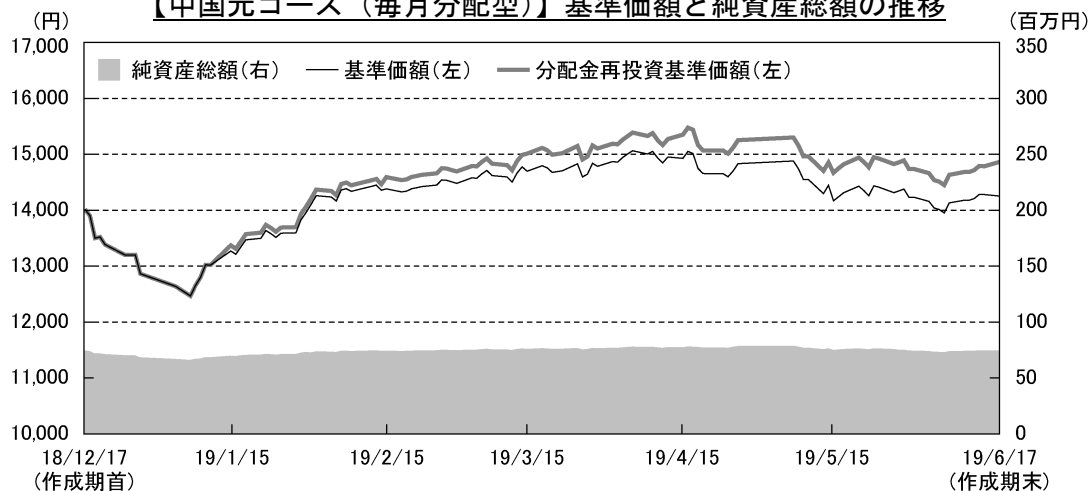
- (注1) 分配金再投資基準価額は、収益分配金(税込み)を分配時に再投資したものとみなして計算したもので、ファンド運用の本質的なパフォーマンスを示すものです。ただし、上記対象期間中の分配金が0円のファンドにつきましては基準価額と重なって表示されております。
- (注2) 分配金を再投資するかどうかについてはお客様がご利用のコースにより異なります。また、ファンドの購入価額により課税条件も異なります。したがって、お客様の損益の状況を示すものではありません。

【南アフリカランドコース（毎月分配型）】基準価額と純資産総額の推移



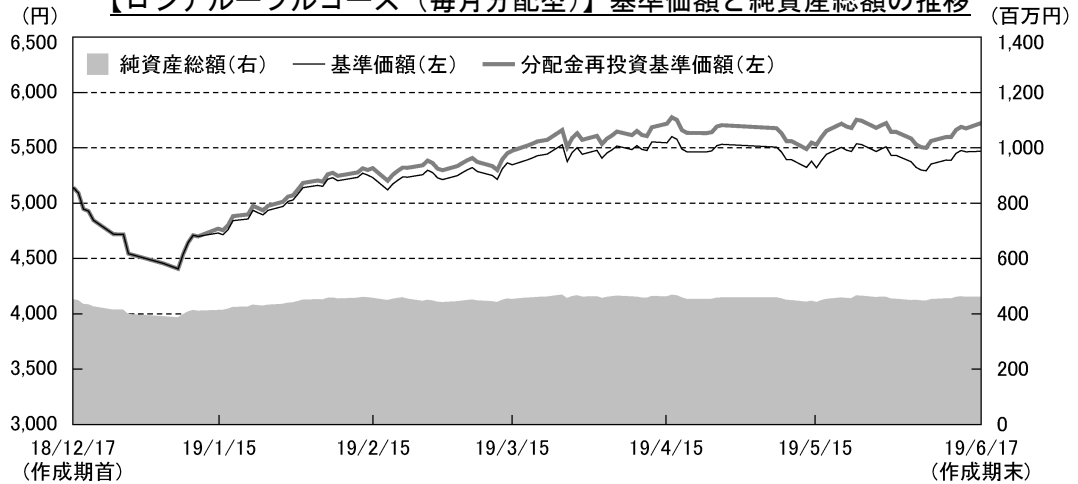
- (注1) 分配金再投資基準価額は、収益分配金(税込み)を分配時に再投資したものとみなして計算したもので、ファンド運用の本質的なパフォーマンスを示すものです。ただし、上記対象期間中の分配金が0円のファンドにつきましては基準価額と重なって表示されております。
- (注2) 分配金を再投資するかどうかについてはお客様がご利用のコースにより異なります。また、ファンドの購入価額により課税条件も異なります。したがって、お客様の損益の状況を示すものではありません。

【中国元コース（毎月分配型）】基準価額と純資産総額の推移



- (注1) 分配金再投資基準価額は、収益分配金(税込み)を分配時に再投資したものとみなして計算したもので、ファンド運用の本質的なパフォーマンスを示すものです。ただし、上記対象期間中の分配金が0円のファンドにつきましては基準価額と重なって表示されております。
- (注2) 分配金を再投資するかどうかについてはお客様がご利用のコースにより異なります。また、ファンドの購入価額により課税条件も異なります。したがって、お客様の損益の状況を示すものではありません。

【ロシアルーブルコース（毎月分配型）】基準価額と純資産総額の推移



(注1) 分配金再投資基準価額は、収益分配金(税込み)を分配時に再投資したものとみなして計算したもので、ファンド運用の本質的なパフォーマンスを示すものです。ただし、上記対象期間中の分配金が0円のファンドにつきましては基準価額と重なって表示されております。

(注2) 分配金を再投資するかどうかについてはお客様がご利用のコースにより異なります。また、ファンドの購入価額により課税条件も異なります。したがって、お客様の損益の状況を示すものではありません。

◆基準価額

【円コース（毎月分配型）】

当ファンドの基準価額は作成期末において9,200円(分配落後)となり、分配金込みでは前作成期末比9.8%上昇しました。当ファンドは、主として日本を含む世界各国の金融商品取引所に上場(これに準ずるものを含みます。)されている不動産投資信託証券等を主要投資対象とし信託財産の中長期的な成長を目指して積極的な運用を行いました。作成期中、世界の不動産投信(REIT)市場でREIT証券価格は大幅に上昇しました。年明け以降に投資家センチメントが改善し世界的な株高となったことが追い風となったほか、米連邦準備制度理事会(FRB)が緩和的なスタンスに転じるなか、米長期金利が大幅に低下したことなどが好感されました。

【米ドルコース（毎月分配型）】

当ファンドの基準価額は作成期末において9,628円(分配落後)となり、分配金込みでは前作成期末比6.6%上昇しました。当ファンドは、主として日本を含む世界各国の金融商品取引所に上場(これに準ずるものを含みます。)されている不動産投資信託証券等を主要投資対象とし信託財産の中長期的な成長を目指して積極的な運用を行いました。作成期中、世界の不動産投信(REIT)市場でREIT証券価格は大幅に上昇しました。年明け以降に投資家センチメントが改善し世界的な株高となったことが追い風となったほか、FRBが緩和的なスタンスに転じるなか、米長期金利が大幅に低下したことなどが好感されました。一方で、米中貿易摩擦の激化を受けてリスク回避的な動きが強まり、米ドルが対円で下落したことは基準価額の上昇を抑える要因となりました。

【豪ドルコース（毎月分配型）】

当ファンドの基準価額は作成期末において7,569円(分配落後)となり、分配金込みでは前作成期末比1.2%上昇しました。当ファンドは、主として日本を含む世界各国の金融商品取引所に上場(これに準ずるものを含みます。)されている不動産投資信託証券等を主要投資対象とし信託財産の中長期的な成長を目指して積極的な運用を行いました。作成期中、世界の不動産投信(REIT)市場でREIT証券価格は大幅に上昇しました。年明け以降に投資家センチメントが改善し世界的な株高となったことが追い風となったほか、FRBが緩和的なスタンスに転じるなか、米長期金利が大幅に低下したことなどが好感されました。一方で、豪州準備銀行(RBA)による利下げ観測の高まりや、米中貿易摩擦の激化によるリスク回避的な動きから豪ドルが対円で下落したことは基準価額の上昇を抑える要因となりました。

【ブラジルリアルコース（毎月分配型）】

当ファンドの基準価額は作成期末において3,559円(分配落後)となり、分配金込みでは前作成期末比8.3%上昇しました。当ファンドは、主として日本を含む世界各国の金融商品取引所に上場(これに準ずるものを含みます。)されている不動産投資信託証券等を主要投資対象とし信託財産の中長期的な成長を目指して積極的な運用を行いました。作成期中、世界の不動産投信(REIT)市場でREIT証券価格は大幅に上昇しました。年明け以降に投資家センチメントが改善し世界的な株高となったことが追い風となったほか、FRBが緩和的なスタンスに転じるなか、米長期金利が大幅に低下したことなどが好感されました。一方で、年金改革の進展に対する懐疑的な見方や、米中

貿易摩擦の激化によるリスク回避的な動きからブラジルリアルが対円で下落したことは基準価額の上昇を抑える要因となりました。

【南アフリカランドコース（毎月分配型）】

当ファンドの基準価額は作成期末において4,524円（分配落後）となり、分配金込みでは前作成期末比3.7%上昇しました。当ファンドは、主として日本を含む世界各国の金融商品取引所に上場（これに準ずるものを含みます。）されている不動産投資信託証券等を主要投資対象とし信託財産の中長期的な成長を目指して積極的な運用を行いました。作成期中、世界の不動産投信（REIT）市場でREIT証券価格は大幅に上昇しました。年明け以降に投資家センチメントが改善し世界的な株高となったことが追い風となったほか、FRBが緩和的なスタンスに転じるなか、米長期金利が大幅に低下したことなどが好感されました。一方で、中央銀行のハト派的な姿勢や米中貿易摩擦の激化によるリスク回避的な動きから南アフリカランドが対円で下落したことは基準価額の上昇を抑える要因となりました。

【中国元コース（毎月分配型）】

当ファンドの基準価額は作成期末において14,255円（分配落後）となり、分配金込みでは前作成期末比6.1%上昇しました。当ファンドは、主として日本を含む世界各国の金融商品取引所に上場（これに準ずるものを含みます。）されている不動産投資信託証券等を主要投資対象とし信託財産の中長期的な成長を目指して積極的な運用を行いました。作成期中、世界の不動産投信（REIT）市場でREIT証券価格は大幅に上昇しました。年明け以降に投資家センチメントが改善し世界的な株高となったことが追い風となったほか、FRBが緩和的なスタンスに転じるなか、米長期金利が大幅に低下したことなどが好感されました。一方で、米中貿易摩擦の激化を受けて中国元が対円で下落したことは基準価額の上昇を抑える要因となりました。

【ロシアルーブルコース（毎月分配型）】

当ファンドの基準価額は作成期末において5,469円（分配落後）となり、分配金込みでは前作成期末比11.3%上昇しました。当ファンドは、主として日本を含む世界各国の金融商品取引所に上場（これに準ずるものを含みます。）されている不動産投資信託証券等を主要投資対象とし信託財産の中長期的な成長を目指して積極的な運用を行いました。作成期中、世界の不動産投信（REIT）市場でREIT証券価格は大幅に上昇しました。年明け以降に投資家センチメントが改善し世界的な株高となったことが追い風となったほか、FRBが緩和的なスタンスに転じるなか、米長期金利が大幅に低下したことなどが好感されました。また、ロシアルーブルは原油市況等に左右されながらも作成期初とほぼ同水準で取引を終え、基準価額に与える影響は限定的でした。

◆投資環境

（当作成期の世界REIT市場）

当作成期のグローバルREIT市場において、REIT証券の価格は大幅に上昇しました。年明け以降に投資家センチメントが改善し世界的な株高となったことが追い風となったほか、FRBが緩和的なスタンスに転じるなか、米長期金利が大幅に低下したことなどが好感されました。地域別では、安定的なファンダメンタルズが確認される中で長期金利が低下したことが後押しとなった米国や香港、豪州市場の上昇が目立ちました。

（当作成期の為替市場）

為替市場では、年初以降にリスク選好度が高まった局面では主要通貨に対して円安が進みましたが、その後米中の貿易摩擦に対する懸念が高まると、一転して円高基調となりました。中でも、利下げ観測の高まりが追加材料となった豪ドルや中央銀行のハト派姿勢が影響した南アフリカランドの下落が目立ちました。

◆運用状況

【円コース】／【米ドルコース】／【豪ドルコース】／【ブラジルリアルコース】／
【南アフリカランドコース】／【中国元コース】／【ロシアルーブルコース】

各ファンドでは、当初の運用方針通り、主として日本を含む世界各国の金融商品取引所に上場（これに準ずるものを含みます。）されている不動産投資信託証券等を主要投資対象とし信託財産の中長期的な成長を目指して積極的な運用を行いました。

（DWS RREEF グローバル・リアル・エステート・セキュリティーズ・マスター・ファンド）

質が高い資産やビジネスモデル、経営陣を有し、需給環境が良好な領域で事業を展開する銘柄を中心にポートフォリオを構築しました。

（ドイツ・円・マネー・マーケット・マザーファンド）

当初の運用方針通り、主に円建の公社債及び短期有価証券等への投資を行い、安定した収益と流動性の確保を図ることを目的として運用を行いました。具体的には、短期金融資産を中心に運用を行いました。

◆収益分配金

【円コース（毎月分配型）】

基準価額水準等を勘案して、各期とも30円（税引前）といたしました。なお、留保された収益金につきましては、当ファンドの運用の基本方針に基づき運用させていただきます。

○分配原資の内訳

（単位：円、1万口当たり・税込み）

項 目	第108期	第109期	第110期	第111期	第112期	第113期
	2018年12月18日～ 2019年1月15日	2019年1月16日～ 2019年2月15日	2019年2月16日～ 2019年3月15日	2019年3月16日～ 2019年4月15日	2019年4月16日～ 2019年5月15日	2019年5月16日～ 2019年6月17日
当期分配金 (対基準価額比率)	30 0.358%	30 0.337%	30 0.333%	30 0.328%	30 0.331%	30 0.325%
当期の収益	17	25	23	23	15	23
当期の収益以外	12	5	6	6	14	6
翌期繰越分配対象額	2,909	2,905	2,901	2,896	2,883	2,877

(注1) 対基準価額比率は当期分配金(税込み)の期末基準価額(分配金込み)に対する比率であり、ファンドの収益率とは異なります。

(注2) 当期の収益、当期の収益以外は小数点以下切捨てで算出しているため合計が当期分配金(税込み)と一致しない場合があります。

【米ドルコース（毎月分配型）】

基準価額水準等を勘案して、各期とも70円（税引前）といたしました。なお、留保された収益金につきましては、当ファンドの運用の基本方針に基づき運用させていただきます。

○分配原資の内訳

（単位：円、1万口当たり・税込み）

項 目	第108期	第109期	第110期	第111期	第112期	第113期
	2018年12月18日～ 2019年1月15日	2019年1月16日～ 2019年2月15日	2019年2月16日～ 2019年3月15日	2019年3月16日～ 2019年4月15日	2019年4月16日～ 2019年5月15日	2019年5月16日～ 2019年6月17日
当期分配金 (対基準価額比率)	70 0.791%	70 0.730%	70 0.719%	70 0.708%	70 0.730%	70 0.722%
当期の収益	25	33	70	70	23	31
当期の収益以外	44	36	—	—	46	38
翌期繰越分配対象額	3,773	3,737	3,846	3,995	3,950	3,912

(注1) 対基準価額比率は当期分配金(税込み)の期末基準価額(分配金込み)に対する比率であり、ファンドの収益率とは異なります。

(注2) 当期の収益、当期の収益以外は小数点以下切捨てで算出しているため合計が当期分配金(税込み)と一致しない場合があります。

【豪ドルコース（毎月分配型）】

基準価額水準等を勘案して、各期とも40円(税引前)といたしました。なお、留保された収益金につきましては、当ファンドの運用の基本方針に基づき運用させていただきます。

○分配原資の内訳

(単位：円、1万口当たり・税込み)

項 目	第108期	第109期	第110期	第111期	第112期	第113期
	2018年12月18日～ 2019年1月15日	2019年1月16日～ 2019年2月15日	2019年2月16日～ 2019年3月15日	2019年3月16日～ 2019年4月15日	2019年4月16日～ 2019年5月15日	2019年5月16日～ 2019年6月17日
当期分配金 (対基準価額比率)	40 0.557%	40 0.519%	40 0.513%	40 0.501%	40 0.529%	40 0.526%
当期の収益	25	32	30	31	24	29
当期の収益以外	14	7	9	8	15	10
翌期繰越分配対象額	5,782	5,774	5,766	5,758	5,743	5,733

(注1)対基準価額比率は当期分配金(税込み)の期末基準価額(分配金込み)に対する比率であり、ファンドの収益率とは異なります。

(注2)当期の収益、当期の収益以外は小数点以下切捨てで算出しているため合計が当期分配金(税込み)と一致しない場合があります。

【ブラジルリアルコース（毎月分配型）】

基準価額水準等を勘案して、各期とも25円(税引前)といたしました。なお、留保された収益金につきましては、当ファンドの運用の基本方針に基づき運用させていただきます。

○分配原資の内訳

(単位：円、1万口当たり・税込み)

項 目	第108期	第109期	第110期	第111期	第112期	第113期
	2018年12月18日～ 2019年1月15日	2019年1月16日～ 2019年2月15日	2019年2月16日～ 2019年3月15日	2019年3月16日～ 2019年4月15日	2019年4月16日～ 2019年5月15日	2019年5月16日～ 2019年6月17日
当期分配金 (対基準価額比率)	25 0.745%	25 0.693%	25 0.696%	25 0.685%	25 0.735%	25 0.698%
当期の収益	20	23	20	22	20	23
当期の収益以外	4	1	4	2	4	1
翌期繰越分配対象額	1,741	1,740	1,735	1,733	1,728	1,727

(注1)対基準価額比率は当期分配金(税込み)の期末基準価額(分配金込み)に対する比率であり、ファンドの収益率とは異なります。

(注2)当期の収益、当期の収益以外は小数点以下切捨てで算出しているため合計が当期分配金(税込み)と一致しない場合があります。

【南アフリカランドコース（毎月分配型）】

基準価額水準等を勘案して、各期とも50円(税引前)といたしました。なお、留保された収益金につきましては、当ファンドの運用の基本方針に基づき運用させていただきます。

○分配原資の内訳

(単位：円、1万口当たり・税込み)

項 目	第108期	第109期	第110期	第111期	第112期	第113期
	2018年12月18日～ 2019年1月15日	2019年1月16日～ 2019年2月15日	2019年2月16日～ 2019年3月15日	2019年3月16日～ 2019年4月15日	2019年4月16日～ 2019年5月15日	2019年5月16日～ 2019年6月17日
当期分配金 (対基準価額比率)	50 1.117%	50 1.042%	50 1.059%	50 1.012%	50 1.067%	50 1.093%
当期の収益	42	45	41	45	41	40
当期の収益以外	7	4	8	4	8	9
翌期繰越分配対象額	1,822	1,818	1,809	1,804	1,796	1,787

(注1) 対基準価額比率は当期分配金(税込み)の期末基準価額(分配金込み)に対する比率であり、ファンドの収益率とは異なります。

(注2) 当期の収益、当期の収益以外は小数点以下切捨てで算出しているため合計が当期分配金(税込み)と一致しない場合があります。

【中国元コース（毎月分配型）】

基準価額水準等を勘案して、各期とも100円(税引前)といたしました。なお、留保された収益金につきましては、当ファンドの運用の基本方針に基づき運用させていただきます。

○分配原資の内訳

(単位：円、1万口当たり・税込み)

項 目	第105期	第106期	第107期	第108期	第109期	第110期
	2018年12月18日～ 2019年1月15日	2019年1月16日～ 2019年2月15日	2019年2月16日～ 2019年3月15日	2019年3月16日～ 2019年4月15日	2019年4月16日～ 2019年5月15日	2019年5月16日～ 2019年6月17日
当期分配金 (対基準価額比率)	100 0.748%	100 0.690%	100 0.676%	100 0.665%	100 0.701%	100 0.697%
当期の収益	30	43	100	100	26	39
当期の収益以外	69	56	—	—	73	60
翌期繰越分配対象額	5,850	5,794	5,797	6,029	5,955	5,895

(注1) 対基準価額比率は当期分配金(税込み)の期末基準価額(分配金込み)に対する比率であり、ファンドの収益率とは異なります。

(注2) 当期の収益、当期の収益以外は小数点以下切捨てで算出しているため合計が当期分配金(税込み)と一致しない場合があります。

【ロシアルーブルコース（毎月分配型）】

基準価額水準等を勘案して、各期とも40円（税引前）といたしました。なお、留保された収益金につきましては、当ファンドの運用の基本方針に基づき運用させていただきます。

○分配原資の内訳

（単位：円、1万口当たり・税込み）

項 目	第105期	第106期	第107期	第108期	第109期	第110期
	2018年12月18日～ 2019年1月15日	2019年1月16日～ 2019年2月15日	2019年2月16日～ 2019年3月15日	2019年3月16日～ 2019年4月15日	2019年4月16日～ 2019年5月15日	2019年5月16日～ 2019年6月17日
当期分配金	40	40	40	40	40	40
（対基準価額比率）	0.839%	0.759%	0.743%	0.716%	0.746%	0.726%
当期の収益	34	39	38	38	33	37
当期の収益以外	5	0	1	1	6	2
翌期繰越分配対象額	4,051	4,050	4,049	4,048	4,041	4,039

（注1）対基準価額比率は当期分配金（税込み）の期末基準価額（分配金込み）に対する比率であり、ファンドの収益率とは異なります。

（注2）当期の収益、当期の収益以外は小数点以下切捨てで算出しているため合計が当期分配金（税込み）と一致しない場合があります。

◆今後の運用方針

【円コース】／【米ドルコース】／【豪ドルコース】／【ブラジルリアルコース】／
【南アフリカランドコース】／【中国元コース】／【ロシアルーブルコース】

各ファンドでは、引き続き当初の運用方針通り、主として日本を含む世界各国の金融商品取引所に上場（これに準ずるものを含みます。）されている不動産投資信託証券等を主要投資対象とし信託財産の中長期的な成長を目指して積極的な運用を行います。

（DWS RREEF グローバル・リアル・エステート・セキュリティーズ・マスター・ファンド）

過去を振り返ると、経済成長率やインフレ率の伸びが鈍化する局面では、株式市場全体と比べて上場REITが選好されやすい傾向にあります。貿易問題を巡る米中の対立などを背景にグローバル景気の先行き不透明感が増すなか、足元で景気敏感株からディフェンシブセクターへのシフトが顕在化しています。不動産市場のファンダメンタルズに目を向けると、良好な需給環境が今後も継続的にキャッシュフローの伸びや賃料を支えることが予想されます。また、合併や自社株買いなどは株価の追加的な下支え要因に、プライベートファンドによる投資待機資金の積み上がりは不動産の価格面でのサポートとなると考えられます。上場REITは実物不動産市場対比で割安であると考えており、安定したファンダメンタルズを背景に今後の利益成長が期待できる魅力的な資産クラスであると考えています。

米国市場は、不動産ファンダメンタルズが堅調な上に、金融当局のハト派スタンスもサポートとなり、REIT市場にとっては好ましい環境となっています。加えて、市場の不透明感が高くボラティルな展開が続くと考えられることから、ディフェンシブなREIT市場が選好される局面が続くと考えています。大陸欧州では、健全なバランスシートをさらなる成長に繋げられるような銘柄を選好しています。中でも、相対的に高い賃料の上昇が見込まれるバルセロナやマドリードなどの

都市部で事業を展開するスペインの銘柄に注目しています。英国市場は割安なバリュエーションから投資機会があると考えています。特に、安定的な業績と配当が期待できる景気サイクルに影響を受けない銘柄を選好しています。アジア市場では、米中貿易摩擦の影響を注視しつつも、新規供給が限定的であり堅調な賃料成長が期待できるシンガポールのオフィス不動産銘柄などに注目しています。全体としては、質の高い資産やビジネスモデル、経営陣を有し、需給環境が良好な領域で事業を展開する銘柄を中心としたポートフォリオを構築する方針です。

（通貨見通し）

米ドルは、FRBによる利下げ期待が高まっており、上値が抑えられる可能性があります。一方で、日銀による追加緩和期待が広がれば反発する局面も見られると思われれます。豪ドルについては、堅調な労働市場に支えられる中、米中貿易摩擦や英国欧州連合（EU）離脱協議、世界景気動向が引き続き注目されます。日銀による緩和策の継続や、同国の高い信用力と金利水準は、豪ドルを下支える要因と考えています。一方で、RBAによる利下げの可能性は、豪ドルの上値を重くする要因と見ています。ブラジルリアルに関しては、中央銀行の金融政策や年金改革を巡る動向が主な変動要因になると思われれます。また、米中貿易摩擦や英国EU離脱協議、世界景気動向の方向感が注目材料と考えています。中長期的には、ブラジルの相対的に高い利回りを求める需要等がブラジルリアルの下支えになると見ています。南アフリカランドについては、財政及び経常収支の水準や、国営電力会社エスコムの債務問題は南アフリカランドの上値を抑える要因と見ています。米中貿易摩擦や英国EU離脱協議、世界景気動向に加えて、国内の経済・政治状況等も注視が必要と考えています。ロシアルーブルについては、インフレの鈍化が見込まれることや、ロシアの高い利回りがロシアルーブルのプラス材料になると考えられます。一方で、米議会で対ロシア追加制裁法案について進展は見られないものの、今後追加制裁の蓋然性が高まったときには投資家心理にマイナスになると考えています。中国元については、米中貿易戦争が続くなか当局は大幅な人民元安を容認しないとみられることがサポート要因になると考えています。

（ドイツ・円・マネー・マーケット・マザーファンド）

当ファンドでは、引き続き当初の運用方針通り、主に円建の公社債及び短期有価証券等への投資を行い、安定した収益と流動性の確保を図ることを目的として運用を行います。信用力及び流動性の高いポートフォリオ運用を行うため、短期金融市場や国債市場の動向を踏まえ組み入れを行う方針です。

【円コース（毎月分配型）】

○1万口当たりの費用明細

（2018年12月18日～2019年6月17日）

項 目	第108期～第113期		項 目 の 概 要
	金 額	比 率	
(a) 信 託 報 酬	円 51	% 0.582	(a) 信託報酬＝期中の平均基準価額×信託報酬率
（ 投 信 会 社 ）	(26)	(0.296)	委託した資金の運用等の対価
（ 販 売 会 社 ）	(24)	(0.269)	購入後の情報提供、運用報告書等各種書類の送付、口座内でのファンドの管理等の対価
（ 受 託 会 社 ）	(1)	(0.016)	運用財産の管理、委託会社からの指図の実行等の対価
(b) そ の 他 費 用	3	0.031	(b) その他費用＝期中のその他費用÷期中の平均受益権口数
（ 保 管 費 用 ）	(0)	(0.004)	海外における保管銀行等に支払う有価証券等の保管及び資金の送金・資産の移転等に要する費用
（ 監 査 費 用 ・ 印 刷 費 用 等 ）	(2)	(0.026)	監査法人等に支払うファンドの監査に係る費用や目論見書や運用報告書の作成に係る費用等
合 計	54	0.613	
期中の平均基準価額は、8,814円です。			

(注1) 期中において発生した費用（消費税のかかるものは消費税を含む）は追加、解約によって受益権口数に変動があるため、簡便法により算出した結果です。なお、その他費用は、当ファンドが組み入れているマザーファンドが支払った金額のうち、当ファンドに対応するものを含まず。

(注2) 各項目ごとに円未満は四捨五入してあります。

(注3) 各項目の費用は、当ファンドが組み入れている投資信託証券（マザーファンドを除く）が支払った費用を含みません。

(注4) 各比率は1万口当たりのそれぞれの費用金額を期中の平均基準価額で除して100を乗じたものです。

(注5) 監査費用・印刷費用等にはマイナス金利に係る費用等を含みます。

○売買及び取引の状況

（2018年12月18日～2019年6月17日）

投資信託証券

銘 柄		第108期～第113期			
		買 付		売 付	
		口 数	金 額	口 数	金 額
外 ⁽ 邦 ⁾ 建 ⁽ 国 ⁾	DWS RREEF グローバル・リアル・エステート・セキユリティーズ・マスター・ファンド(円)	口 15,048	千円 162,000	口 16,914	千円 176,000

(注1) 金額は受渡し代金。

(注2) 単位未満は切捨て。

親投資信託受益証券の設定、解約状況

銘 柄	第108期～第113期			
	設 定		解 約	
	口 数	金 額	口 数	金 額
ドイツェ・円・マネー・マーケット・マザーファンド	千口 —	千円 —	千口 698	千円 700

(注)単位未満は切捨て。

○利害関係人との取引状況等

(2018年12月18日～2019年6月17日)

該当事項はございません。

利害関係人とは、投資信託及び投資法人に関する法律第11条第1項に規定される利害関係人であり、当作成期における当ファンドに係る利害関係人とは、DEUTSCHE BANK AG、ドイツ証券です。

○第一種金融商品取引業、第二種金融商品取引業を兼業している委託会社の自己取引状況

(2018年12月18日～2019年6月17日)

該当事項はございません。

○自社による当ファンドの設定・解約状況

(2018年12月18日～2019年6月17日)

該当事項はございません。

○組入資産の明細

(2019年6月17日現在)

ファンド・オブ・ファンズが組入れた邦貨建ファンドの明細

銘 柄	第107期末	第113期末		
	口 数	口 数	評 価 額	比 率
DWS RREEF グローバル・リアル・エステート・セキュリティーズ・マスター・ファンド(円)	口 72,750	口 70,884	千円 768,811	% 98.1
合 計	72,750	70,884	768,811	98.1

(注1)単位未満は切捨て。

(注2)比率欄は純資産総額に対する比率。

親投資信託残高

銘 柄	第107期末		第113期末		
	口	数	口	数	
ドイツェ・円・マネー・マーケット・マザーファンド		千口 3,403		千口 2,705	千円 2,708

(注)単位未満は切捨て。

○投資信託財産の構成

(2019年6月17日現在)

項 目	第113期末	
	評 価 額	比 率
投資信託受益証券	千円 768,811	% 97.7
ドイツェ・円・マネー・マーケット・マザーファンド	2,708	0.3
コール・ローン等、その他	15,330	2.0
投資信託財産総額	786,849	100.0

(注)評価額の単位未満は切捨て。

○資産、負債、元本及び基準価額の状況

項 目	第108期末	第109期末	第110期末	第111期末	第112期末	第113期末
	2019年1月15日現在	2019年2月15日現在	2019年3月15日現在	2019年4月15日現在	2019年5月15日現在	2019年6月17日現在
	円	円	円	円	円	円
(A) 資産	721,096,891	738,190,721	668,108,756	664,127,241	633,269,441	786,849,336
コール・ローン等	9,071,108	30,198,359	8,682,257	8,777,444	8,014,986	15,329,453
投資信託受益証券(評価額)	706,439,709	697,582,967	656,717,104	643,640,673	614,792,113	768,811,300
ドイツェ・円・マネー・マーケット・マザーファンド(詳細)	3,409,735	3,409,395	2,709,395	2,709,124	2,708,854	2,708,583
未収入金	—	7,000,000	—	9,000,000	6,000,000	—
未収配当金	2,176,339	—	—	—	1,753,488	—
(B) 負債	3,301,252	27,841,201	3,898,177	11,980,311	10,191,119	3,509,248
未払収益分配金	2,582,072	2,404,837	2,221,287	2,147,814	2,069,564	2,554,458
未払解約金	38,021	24,654,031	984,788	9,067,000	7,375,451	20,062
未払信託報酬	653,146	723,268	607,081	652,514	607,107	751,101
未払利息	24	82	23	24	21	41
その他未払費用	27,989	58,983	84,998	112,959	138,976	183,586
(C) 純資産総額(A-B)	717,795,639	710,349,520	664,210,579	652,146,930	623,078,322	783,340,088
元本	860,690,738	801,612,491	740,429,050	715,938,253	689,854,822	851,486,252
次期繰越損益金	△142,895,099	△91,262,971	△76,218,471	△63,791,323	△66,776,500	△68,146,164
(D) 受益権総口数	860,690,738口	801,612,491口	740,429,050口	715,938,253口	689,854,822口	851,486,252口
1万口当たり基準価額(C/D)	8,340円	8,862円	8,971円	9,109円	9,032円	9,200円

<注記事項>

第108期首元本額は860,408,632円、第108～113期中追加設定元本額は202,071,654円、第108～113期中一部解約元本額は210,994,034円です。

○損益の状況

項 目	第108期	第109期	第110期	第111期	第112期	第113期
	2018年12月18日～ 2019年1月15日	2019年1月16日～ 2019年2月15日	2019年2月16日～ 2019年3月15日	2019年3月16日～ 2019年4月15日	2019年4月16日～ 2019年5月15日	2019年5月16日～ 2019年6月17日
	円	円	円	円	円	円
(A) 配当等収益	2,175,676	2,038,536	1,871,003	1,814,110	1,740,468	2,124,561
受取配当金	2,176,308	2,039,261	1,871,722	1,814,712	1,741,346	2,126,495
支払利息	△ 632	△ 725	△ 719	△ 602	△ 878	△ 1,934
(B) 有価証券売買損益	△ 17,010,765	42,865,660	8,928,689	10,859,369	△ 4,297,901	13,783,310
売買益	20,880	45,082,217	9,194,755	10,999,267	536,956	14,021,313
売買損	△ 17,031,645	△ 2,216,557	△ 266,066	△ 139,898	△ 4,834,857	△ 238,003
(C) 信託報酬等	△ 681,135	△ 760,903	△ 641,461	△ 683,811	△ 639,912	△ 800,141
(D) 当期繰越損益金 (A+B+C)	△ 15,516,224	44,143,293	10,158,231	11,989,668	△ 3,197,345	15,107,730
(E) 前期繰越損益金	△ 114,607,596	△ 122,332,512	△ 73,806,936	△ 63,087,496	△ 50,194,831	△ 52,420,927
(F) 追加信託差損益金	△ 10,189,207	△ 10,668,915	△ 10,348,479	△ 10,545,681	△ 11,314,760	△ 28,278,509
(配当等相当額)	(221,539,376)	(205,360,849)	(189,359,215)	(182,688,527)	(175,906,822)	(222,444,401)
(売買損益相当額)	(△231,728,583)	(△216,029,764)	(△199,707,694)	(△193,234,208)	(△187,221,582)	(△250,722,910)
(G) 計 (D+E+F)	△ 140,313,027	△ 88,858,134	△ 73,997,184	△ 61,643,509	△ 64,706,936	△ 65,591,706
(H) 収益分配金	△ 2,582,072	△ 2,404,837	△ 2,221,287	△ 2,147,814	△ 2,069,564	△ 2,554,458
次期繰越損益金 (G+H)	△ 142,895,099	△ 91,262,971	△ 76,218,471	△ 63,791,323	△ 66,776,500	△ 68,146,164
追加信託差損益金	△ 11,277,023	△ 11,070,042	△ 10,810,067	△ 10,977,464	△ 12,283,986	△ 28,815,468
(配当等相当額)	(220,451,560)	(204,959,722)	(188,897,627)	(182,256,744)	(174,937,596)	(221,907,417)
(売買損益相当額)	(△231,728,583)	(△216,029,764)	(△199,707,694)	(△193,234,208)	(△187,221,582)	(△250,722,885)
分配準備積立金	30,002,204	27,974,788	25,939,030	25,101,380	23,983,254	23,150,469
繰越損益金	△ 161,620,280	△ 108,167,717	△ 91,347,434	△ 77,915,239	△ 78,475,768	△ 62,481,165

(注1) (A) 配当等収益—支払利息にはマイナス金利に係る費用等を含みます。

(注2) (B) 有価証券売買損益は各期末の評価換えによるものを含みます。

(注3) (C) 信託報酬等には信託報酬に対する消費税等相当額を含めて表示しています。

(注4) (F) 追加信託差損益金とあるのは、信託の追加設定の際、追加設定をした価額から元本を差し引いた差額分をいいます。

○分配金の計算過程

項 目	第108期	第109期	第110期	第111期	第112期	第113期
	2018年12月18日～ 2019年1月15日	2019年1月16日～ 2019年2月15日	2019年2月16日～ 2019年3月15日	2019年3月16日～ 2019年4月15日	2019年4月16日～ 2019年5月15日	2019年5月16日～ 2019年6月17日
a. 配当等収益(費用控除後)	1,494,256円	2,003,710円	1,759,699円	1,716,031円	1,100,338円	2,017,499円
b. 有価証券売買等損益 (費用控除後、繰越欠損金補填後)	0	0	0	0	0	0
c. 信託約款に定める収益調整金	221,539,376	205,360,849	189,359,215	182,688,527	175,906,822	222,444,376
d. 信託約款に定める分配準備積立金	30,002,204	27,974,788	25,939,030	25,101,380	23,983,254	23,150,469
e. 分配対象収益 (a+b+c+d)	253,035,836	235,339,347	217,057,944	209,505,938	200,990,414	247,612,344
f. 分配対象収益(1万口当たり)	2,939	2,935	2,931	2,926	2,913	2,907
g. 分配金	2,582,072	2,404,837	2,221,287	2,147,814	2,069,564	2,554,458
h. 分配金(1万口当たり)	30	30	30	30	30	30

○分配金のお知らせ

	第108期	第109期	第110期	第111期	第112期	第113期
1 万口当たり分配金（税込み）	30円	30円	30円	30円	30円	30円

(注1) 分配金をお支払いする場合

分配金のお支払いは、原則として決算日から起算して5営業日までに開始いたします。

(注2) 分配金を再投資する場合

お手持り分配金は、税引後みなさまの口座に繰り入れて再投資いたしました。

*個人受益者が受取る普通分配金については、原則として20%（所得税15%、地方税5%）の税率で源泉徴収されます。（法人受益者の場合は税制が異なります。）

2014年1月1日から2037年12月31日までの間、普通分配金並びに解約時又は償還時の差益に対し、所得税15%に2.1%の率を乗じた復興特別所得税が付加され、20.315%（所得税及び復興特別所得税15.315%、並びに地方税5%）の税率が適用されます。

*少額投資非課税制度「愛称：N I S A（ニーサ）」をご利用の場合、毎年、年間120万円の範囲で新たに購入した公募株式投資信託等から生じる配当所得及び譲渡所得が5年間非課税となります。ご利用になれるのは、満20歳以上の方で、販売会社で非課税口座を開設する等、一定の条件に該当する方となります。また、20歳未満の方を対象とした「ジュニアN I S A」をご利用の場合、毎年、年間80万円の範囲で新たに購入した公募株式投資信託等から生じる配当所得及び譲渡所得が5年間非課税となります（ただし、対象者が18歳になるまでは払出し制限があります。）。詳しくは、販売会社にお問合せ下さい。

*元本払戻金（特別分配金）が発生した場合は、分配金発生時に個々の受益者の個別元本から当該元本払戻金（特別分配金）を控除した額が、その後の個々の受益者の個別元本となります。

*税法が改正された場合等には、上記の内容が変更されることがあります。

*課税上の取扱いの詳細については、税務専門家または税務署にご確認下さい。

〈お知らせ〉

- ・該当事項はございません。

【米ドルコース（毎月分配型）】

○1万口当たりの費用明細

（2018年12月18日～2019年6月17日）

項 目	第108期～第113期		項 目 の 概 要
	金 額	比 率	
(a) 信 託 報 酬	円 55	% 0.582	(a) 信託報酬＝期中の平均基準価額×信託報酬率
（ 投 信 会 社 ）	(28)	(0.296)	委託した資金の運用等の対価
（ 販 売 会 社 ）	(25)	(0.269)	購入後の情報提供、運用報告書等各種書類の送付、口座内でのファンドの管理等の対価
（ 受 託 会 社 ）	(2)	(0.016)	運用財産の管理、委託会社からの指図の実行等の対価
(b) そ の 他 費 用	2	0.026	(b) その他費用＝期中のその他費用÷期中の平均受益権口数
（ 保 管 費 用 ）	(0)	(0.001)	海外における保管銀行等に支払う有価証券等の保管及び資金の送金・資産の移転等に要する費用
（ 監 査 費 用 ・ 印 刷 費 用 等 ）	(2)	(0.025)	監査法人等に支払うファンドの監査に係る費用や目論見書や運用報告書の作成に係る費用等
合 計	57	0.608	
期中の平均基準価額は、9,435円です。			

(注1) 期中において発生した費用（消費税のかかるものは消費税を含む）は追加、解約によって受益権口数に変動があるため、簡便法により算出した結果です。なお、その他費用は、当ファンドが組み入れているマザーファンドが支払った金額のうち、当ファンドに対応するものを含みます。

(注2) 各項目ごとに円未満は四捨五入してあります。

(注3) 各項目の費用は、当ファンドが組み入れている投資信託証券（マザーファンドを除く）が支払った費用を含みません。

(注4) 各比率は1万口当たりのそれぞれの費用金額を期中の平均基準価額で除して100を乗じたものです。

(注5) 監査費用・印刷費用等にはマイナス金利に係る費用等を含みます。

○売買及び取引の状況

（2018年12月18日～2019年6月17日）

投資信託証券

銘 柄		第108期～第113期			
		買 付		売 付	
		口 数	金 額	口 数	金 額
外 ^(一) 邦 ^(建) 国	DWS RREEF グローバル・リアル・エーステート・セキユリティーズ・マスター・ファンド(米ドル)	口 32,357	千円 554,000	口 39,476	千円 650,000

(注1) 金額は受渡し代金。

(注2) 単位未満は切捨て。

○利害関係人との取引状況等

(2018年12月18日～2019年6月17日)

該当事項はございません。

利害関係人とは、投資信託及び投資法人に関する法律第11条第1項に規定される利害関係人であり、当作成期における当ファンドに係る利害関係人とは、DEUTSCHE BANK AG、ドイツ証券です。

○第一種金融商品取引業、第二種金融商品取引業を兼業している委託会社の自己取引状況 (2018年12月18日～2019年6月17日)

該当事項はございません。

○自社による当ファンドの設定・解約状況

(2018年12月18日～2019年6月17日)

該当事項はございません。

○組入資産の明細

(2019年6月17日現在)

ファンド・オブ・ファンズが組入れた邦貨建ファンドの明細

銘	柄	第107期末		第113期末	
		口数	口数	評価額	比率
		口	口	千円	%
DWS RREEF グローバル・リアル・エステート・セキユリティーズ・マスター・ファンド (米ドル)		400,482	393,362	6,729,645	97.8
合	計	400,482	393,362	6,729,645	97.8

(注1) 単位未満は切捨て。

(注2) 比率欄は純資産総額に対する比率。

親投資信託残高

銘	柄	第107期末		第113期末	
		口数	口数	評価額	評価額
		千口	千口	千円	千円
ドイチェ・円・マネー・マーケット・マザーファンド		28,027	28,027	28,063	28,063

(注) 単位未満は切捨て。

○投資信託財産の構成

(2019年6月17日現在)

項 目	第113期末	
	評 価 額	比 率
	千円	%
投資信託受益証券	6,729,645	96.8
ドイツ・円・マネー・マーケット・マザーファンド	28,063	0.4
コール・ローン等、その他	196,618	2.8
投資信託財産総額	6,954,326	100.0

(注) 評価額の単位未満は切捨て。

○資産、負債、元本及び基準価額の状況

項 目	第108期末	第109期末	第110期末	第111期末	第112期末	第113期末
	2019年1月15日現在	2019年2月15日現在	2019年3月15日現在	2019年4月15日現在	2019年5月15日現在	2019年6月17日現在
	円	円	円	円	円	円
(A) 資産	6,240,164,790	6,502,747,860	6,371,461,452	6,587,726,548	6,805,249,792	6,954,326,559
コール・ローン等	92,718,400	126,444,493	87,585,612	322,566,506	137,223,826	196,616,743
投資信託受益証券(評価額)	6,095,342,263	6,348,230,987	6,225,803,460	6,237,090,465	6,616,357,441	6,729,645,845
ドイツ・円・マネー・マーケット・マザーファンド(評価額)	28,075,182	28,072,380	28,072,380	28,069,577	28,066,774	28,063,971
未収入金	—	—	30,000,000	—	—	—
未収配当金	24,028,945	—	—	—	23,601,751	—
(B) 負債	65,865,436	89,479,532	71,556,194	79,935,223	88,814,117	69,898,218
未払収益分配金	49,215,018	47,139,777	45,656,854	46,404,304	49,418,529	50,055,098
未払解約金	10,595,769	35,520,965	19,477,099	26,298,510	31,648,942	11,055,639
未払信託報酬	5,805,537	6,299,555	5,660,472	6,204,055	6,442,633	7,170,679
未払利息	254	346	239	883	375	538
その他未払費用	248,858	518,889	761,530	1,027,471	1,303,638	1,616,264
(C) 純資産総額(A-B)	6,174,299,354	6,413,268,328	6,299,905,258	6,507,791,325	6,716,435,675	6,884,428,341
元本	7,030,716,967	6,734,253,881	6,522,407,779	6,629,186,329	7,059,789,973	7,150,728,394
次期繰越損益金	△ 856,417,613	△ 320,985,553	△ 222,502,521	△ 121,395,004	△ 343,354,298	△ 266,300,053
(D) 受益権総口数	7,030,716,967口	6,734,253,881口	6,522,407,779口	6,629,186,329口	7,059,789,973口	7,150,728,394口
1万口当たり基準価額(C/D)	8,782円	9,523円	9,659円	9,817円	9,514円	9,628円

〈注記事項〉

第108期首元本額は7,198,206,956円、第108～113期中追加設定元本額は1,365,646,073円、第108～113期中一部解約元本額は1,413,124,635円です。

○損益の状況

項 目	第108期	第109期	第110期	第111期	第112期	第113期
	2018年12月18日～ 2019年1月15日	2019年1月16日～ 2019年2月15日	2019年2月16日～ 2019年3月15日	2019年3月16日～ 2019年4月15日	2019年4月16日～ 2019年5月15日	2019年5月16日～ 2019年6月17日
	円	円	円	円	円	円
(A) 配当等収益	24,003,788	23,091,845	22,180,075	21,408,790	23,498,692	23,563,881
受取配当金	24,017,344	23,097,371	22,184,960	21,417,060	23,527,473	23,576,147
支払利息	△ 13,556	△ 5,526	△ 4,885	△ 8,270	△ 28,781	△ 12,266
(B) 有価証券売買損益	△ 432,482,369	529,089,796	117,201,947	128,813,092	△ 172,001,416	111,254,111
売買益	10,810,332	542,800,717	117,839,741	131,300,873	2,742,267	113,351,131
売買損	△ 443,292,701	△ 13,710,921	△ 637,794	△ 2,487,781	△ 174,743,683	△ 2,097,020
(C) 信託報酬等	△ 6,054,395	△ 6,581,208	△ 5,913,151	△ 6,474,444	△ 6,728,982	△ 7,488,842
(D) 当期繰越損益金(A+B+C)	△ 414,532,976	545,600,433	133,468,871	143,747,438	△ 155,231,706	127,329,150
(E) 前期繰越損益金	2,565,563	△ 409,193,342	110,317,939	190,438,014	280,958,332	106,194,973
(F) 追加信託差損益金	△ 395,235,182	△ 410,252,867	△ 420,632,477	△ 409,176,152	△ 419,662,395	△ 449,769,078
(配当等相当額)	(2,546,422,407)	(2,409,835,689)	(2,310,758,281)	(2,360,969,352)	(2,540,383,227)	(2,552,121,741)
(売買損益相当額)	(△2,941,657,589)	(△2,820,088,556)	(△2,731,390,758)	(△2,770,145,504)	(△2,960,045,622)	(△3,001,890,819)
(G) 計(D+E+F)	△ 807,202,595	△ 273,845,776	△ 176,845,667	△ 74,990,700	△ 293,935,769	△ 216,244,955
(H) 収益分配金	△ 49,215,018	△ 47,139,777	△ 45,656,854	△ 46,404,304	△ 49,418,529	△ 50,055,098
次期繰越損益金(G+H)	△ 856,417,613	△ 320,985,553	△ 222,502,521	△ 121,395,004	△ 343,354,298	△ 266,300,053
追加信託差損益金	△ 426,503,146	△ 434,578,250	△ 420,632,477	△ 409,176,152	△ 452,313,516	△ 477,571,878
(配当等相当額)	(2,515,154,440)	(2,385,510,300)	(2,310,758,280)	(2,360,969,279)	(2,507,732,030)	(2,524,318,889)
(売買損益相当額)	(△2,941,657,586)	(△2,820,088,550)	(△2,731,390,757)	(△2,770,145,431)	(△2,960,045,546)	(△3,001,890,767)
分配準備積立金	137,823,616	131,610,947	198,129,956	287,781,148	280,958,332	273,087,491
繰越損益金	△ 567,738,083	△ 18,018,250	-	-	△ 171,999,114	△ 61,815,666

(注1) (A) 配当等収益—支払利息にはマイナス金利に係る費用等を含みます。

(注2) (B) 有価証券売買損益は各期末の評価換えによるものを含みます。

(注3) (C) 信託報酬等には信託報酬に対する消費税等相当額を含めて表示しています。

(注4) (F) 追加信託差損益金とあるのは、信託の追加設定の際、追加設定をした価額から元本を差し引いた差額分をいいます。

○分配金の計算過程

項 目	第108期	第109期	第110期	第111期	第112期	第113期
	2018年12月18日～ 2019年1月15日	2019年1月16日～ 2019年2月15日	2019年2月16日～ 2019年3月15日	2019年3月16日～ 2019年4月15日	2019年4月16日～ 2019年5月15日	2019年5月16日～ 2019年6月17日
a. 配当等収益(費用控除後)	17,947,054円	22,814,394円	21,237,157円	20,483,803円	16,767,408円	22,252,298円
b. 有価証券売買等損益 (費用控除後、繰越欠損金補填後)	0	0	94,820,165	123,263,635	0	0
c. 信託約款に定める収益調整金	2,546,422,404	2,409,835,683	2,310,758,280	2,360,969,279	2,540,383,151	2,552,121,689
d. 信託約款に定める分配準備積立金	137,823,616	131,610,947	127,729,488	190,438,014	280,958,332	273,087,491
e. 分配対象収益(a+b+c+d)	2,702,193,074	2,564,261,024	2,554,545,090	2,695,154,731	2,838,108,891	2,847,461,478
f. 分配対象収益(1万口当たり)	3,843	3,807	3,916	4,065	4,020	3,982
g. 分配金	49,215,018	47,139,777	45,656,854	46,404,304	49,418,529	50,055,098
h. 分配金(1万口当たり)	70	70	70	70	70	70

○分配金のお知らせ

	第108期	第109期	第110期	第111期	第112期	第113期
1 万口当たり分配金（税込み）	70円	70円	70円	70円	70円	70円

(注1) 分配金をお支払いする場合

分配金のお支払いは、原則として決算日から起算して5営業日までに開始いたします。

(注2) 分配金を再投資する場合

お手持り分配金は、税引後みなさまの口座に繰り入れて再投資いたしました。

*個人受益者が受取る普通分配金については、原則として20%（所得税15%、地方税5%）の税率で源泉徴収されます。（法人受益者の場合は税制が異なります。）

2014年1月1日から2037年12月31日までの間、普通分配金並びに解約時又は償還時の差益に対し、所得税15%に2.1%の率を乗じた復興特別所得税が付加され、20.315%（所得税及び復興特別所得税15.315%、並びに地方税5%）の税率が適用されます。

*少額投資非課税制度「愛称：NISA（ニーサ）」をご利用の場合、毎年、年間120万円の範囲で新たに購入した公募株式投資信託等から生じる配当所得及び譲渡所得が5年間非課税となります。ご利用になれるのは、満20歳以上の方で、販売会社で非課税口座を開設する等、一定の条件に該当する方となります。また、20歳未満の方を対象とした「ジュニアNISA」をご利用の場合、毎年、年間80万円の範囲で新たに購入した公募株式投資信託等から生じる配当所得及び譲渡所得が5年間非課税となります（ただし、対象者が18歳になるまでは払出し制限があります。）。詳しくは、販売会社にお問合せ下さい。

*元本払戻金（特別分配金）が発生した場合は、分配金発生時に個々の受益者の個別元本から当該元本払戻金（特別分配金）を控除した額が、その後の個々の受益者の個別元本となります。

*税法が改正された場合等には、上記の内容が変更されることがあります。

*課税上の取扱いの詳細については、税務専門家または税務署にご確認下さい。

〈お知らせ〉

- ・該当事項はございません。

【豪ドルコース（毎月分配型）】

○1万口当たりの費用明細

（2018年12月18日～2019年6月17日）

項 目	第108期～第113期		項 目 の 概 要
	金 額	比 率	
(a) 信 託 報 酬	円 44	% 0.582	(a) 信託報酬＝期中の平均基準価額×信託報酬率
（ 投 信 会 社 ）	(22)	(0.296)	委託した資金の運用等の対価
（ 販 売 会 社 ）	(20)	(0.269)	購入後の情報提供、運用報告書等各種書類の送付、口座内でのファンドの管理等の対価
（ 受 託 会 社 ）	(1)	(0.016)	運用財産の管理、委託会社からの指図の実行等の対価
(b) そ の 他 費 用	2	0.027	(b) その他費用＝期中のその他費用÷期中の平均受益権口数
（ 保 管 費 用 ）	(0)	(0.003)	海外における保管銀行等に支払う有価証券等の保管及び資金の送金・資産の移転等に要する費用
（ 監 査 費 用 ・ 印 刷 費 用 等 ）	(2)	(0.024)	監査法人等に支払うファンドの監査に係る費用や目論見書や運用報告書の作成に係る費用等
合 計	46	0.609	
期中の平均基準価額は、7,546円です。			

(注1) 期中において発生した費用（消費税のかかるものは消費税を含む）は追加、解約によって受益権口数に変動があるため、簡便法により算出した結果です。なお、その他費用は、当ファンドが組み入れているマザーファンドが支払った金額のうち、当ファンドに対応するものを含みます。

(注2) 各項目ごとに円未満は四捨五入してあります。

(注3) 各項目の費用は、当ファンドが組み入れている投資信託証券（マザーファンドを除く）が支払った費用を含みません。

(注4) 各比率は1万口当たりのそれぞれの費用金額を期中の平均基準価額で除して100を乗じたものです。

(注5) 監査費用・印刷費用等にはマイナス金利に係る費用等を含みます。

○売買及び取引の状況

（2018年12月18日～2019年6月17日）

投資信託証券

銘 柄		第108期～第113期			
		買 付		売 付	
		口 数	金 額	口 数	金 額
外 ^(一) 邦 ^(建) 国 ^(建)	DWS RREEF グローバル・リアル・エーステート・セキユリティーズ・マスター・ファンド(豪ドル)	口 —	千円 —	口 14,716	千円 135,000

(注1) 金額は受渡し代金。

(注2) 単位未満は切捨て。

○利害関係人との取引状況等

（2018年12月18日～2019年6月17日）

該当事項はございません。

利害関係人とは、投資信託及び投資法人に関する法律第11条第1項に規定される利害関係人であり、当作成期における当ファンドに係る利害関係人とは、DEUTSCHE BANK AG、ドイツ証券です。

○第一種金融商品取引業、第二種金融商品取引業を兼業している委託会社の自己取引状況（2018年12月18日～2019年6月17日）

該当事項はございません。

○自社による当ファンドの設定・解約状況

（2018年12月18日～2019年6月17日）

該当事項はございません。

○組入資産の明細

（2019年6月17日現在）

ファンド・オブ・ファンズが組入れた邦貨建ファンドの明細

銘	柄	第107期末		第113期末	
		口数	口数	評価額	比率
		口	口	千円	%
DWS RREEF グローバル・リアル・エステート・セキユリティーズ・マスター・ファンド（豪ドル）		144,733	130,017	1,197,848	99.0
合	計	144,733	130,017	1,197,848	99.0

（注1）単位未満は切捨て。

（注2）比率欄は純資産総額に対する比率。

親投資信託残高

銘	柄	第107期末		第113期末	
		口数	口数	評価額	評価額
		千口	千口	千円	千円
ドイチェ・円・マネー・マーケット・マザーファンド		5,588	5,588	5,595	5,595

（注）単位未満は切捨て。

○投資信託財産の構成

（2019年6月17日現在）

項 目	第113期末	
	評 価 額	比 率
	千円	%
投資信託受益証券	1,197,848	98.3
ドイツェ・円・マネー・マーケット・マザーファンド	5,595	0.5
コール・ローン等、その他	14,911	1.2
投資信託財産総額	1,218,354	100.0

（注）評価額の単位未満は切捨て。

○資産、負債、元本及び基準価額の状況

項 目	第108期末	第109期末	第110期末	第111期末	第112期末	第113期末
	2019年1月15日現在	2019年2月15日現在	2019年3月15日現在	2019年4月15日現在	2019年5月15日現在	2019年6月17日現在
	円	円	円	円	円	円
(A) 資産	1,246,710,778	1,318,415,688	1,290,122,388	1,292,491,886	1,212,729,965	1,218,354,602
コール・ローン等	14,992,213	18,595,898	19,005,883	18,284,189	15,136,087	14,910,508
投資信託受益証券（評価額）	1,215,445,413	1,294,222,836	1,255,519,551	1,268,611,301	1,186,797,351	1,197,848,816
ドイツェ・円・マネー・マーケット・マザーファンド（評価額）	5,597,513	5,596,954	5,596,954	5,596,396	5,595,837	5,595,278
未収入金	5,000,000	—	10,000,000	—	—	—
未収配当金	5,675,639	—	—	—	5,200,690	—
(B) 負債	15,571,403	8,190,670	17,766,840	8,588,192	8,482,862	8,880,137
未払収益分配金	6,895,955	6,841,010	6,565,204	6,462,546	6,408,627	6,391,462
未払解約金	7,496,610	—	9,918,879	699,593	669,010	913,505
未払信託報酬	1,139,721	1,267,092	1,160,401	1,260,481	1,198,566	1,273,676
未払利息	41	50	52	50	41	40
その他未払費用	39,076	82,518	122,304	165,522	206,618	301,454
(C) 純資産総額（A－B）	1,231,139,375	1,310,225,018	1,272,355,548	1,283,903,694	1,204,247,103	1,209,474,465
元本	1,723,988,826	1,710,252,586	1,641,301,103	1,615,636,675	1,602,156,943	1,597,865,568
次期繰越損益金	△ 492,849,451	△ 400,027,568	△ 368,945,555	△ 331,732,981	△ 397,909,840	△ 388,391,103
(D) 受益権総口数	1,723,988,826口	1,710,252,586口	1,641,301,103口	1,615,636,675口	1,602,156,943口	1,597,865,568口
1万口当たり基準価額（C/D）	7,141円	7,661円	7,752円	7,947円	7,516円	7,569円

＜注記事項＞

第108期首元本額は1,759,098,314円、第108～113期中追加設定元本額は13,007,426円、第108～113期中一部解約元本額は174,240,172円です。

○損益の状況

項 目	第108期	第109期	第110期	第111期	第112期	第113期
	2018年12月18日～ 2019年1月15日	2019年1月16日～ 2019年2月15日	2019年2月16日～ 2019年3月15日	2019年3月16日～ 2019年4月15日	2019年4月16日～ 2019年5月15日	2019年5月16日～ 2019年6月17日
	円	円	円	円	円	円
(A) 配当等収益	5,646,472	5,606,383	5,372,597	5,260,570	5,197,478	5,196,684
受取配当金	5,647,281	5,607,329	5,373,595	5,261,737	5,198,491	5,197,727
支払利息	△ 809	△ 946	△ 998	△ 1,167	△ 1,013	△ 1,043
(B) 有価証券売買損益	△ 96,835,416	91,399,444	17,194,632	33,889,573	△ 66,511,667	11,009,886
売買益	1,552,526	91,777,423	17,526,658	34,103,175	294,324	11,051,445
売買損	△ 98,387,942	△ 377,979	△ 332,026	△ 213,602	△ 66,805,991	△ 41,559
(C) 信託報酬等	△ 1,178,797	△ 1,320,496	△ 1,205,206	△ 1,308,147	△ 1,245,319	△ 1,375,157
(D) 当期繰越損益金(A+B+C)	△ 92,367,741	95,685,331	21,362,023	37,841,996	△ 62,559,508	14,831,413
(E) 前期繰越損益金	△ 333,855,341	△ 426,613,615	△ 322,341,512	△ 300,833,853	△ 265,528,569	△ 330,757,669
(F) 追加信託差損益金	△ 59,730,414	△ 62,258,274	△ 61,400,862	△ 62,278,578	△ 63,413,136	△ 66,073,385
(配当等相当額)	(712,304,524)	(704,629,224)	(675,296,755)	(663,622,711)	(656,995,768)	(653,089,486)
(売買損益相当額)	(△772,034,938)	(△766,887,498)	(△736,697,617)	(△725,901,289)	(△720,408,904)	(△719,162,871)
(G) 計(D+E+F)	△ 485,953,496	△ 393,186,558	△ 362,380,351	△ 325,270,435	△ 391,501,213	△ 381,999,641
(H) 収益分配金	△ 6,895,955	△ 6,841,010	△ 6,565,204	△ 6,462,546	△ 6,408,627	△ 6,391,462
次期繰越損益金(G+H)	△ 492,849,451	△ 400,027,568	△ 368,945,555	△ 331,732,981	△ 397,909,840	△ 388,391,103
追加信託差損益金	△ 62,159,161	△ 63,569,700	△ 62,880,848	△ 63,656,841	△ 65,870,061	△ 67,709,541
(配当等相当額)	(709,875,777)	(703,317,798)	(673,816,769)	(662,244,448)	(654,538,843)	(651,453,330)
(売買損益相当額)	(△772,034,938)	(△766,887,498)	(△736,697,617)	(△725,901,289)	(△720,408,904)	(△719,162,871)
分配準備積立金	286,982,450	284,317,148	272,673,930	268,128,648	265,649,308	264,646,727
繰越損益金	△ 717,672,740	△ 620,775,016	△ 578,738,637	△ 536,204,788	△ 597,689,087	△ 585,328,289

(注1) (A) 配当等収益—支払利息にはマイナス金利に係る費用等を含みます。

(注2) (B) 有価証券売買損益は各期末の評価換えによるものを含みます。

(注3) (C) 信託報酬等には信託報酬に対する消費税等相当額を含めて表示しています。

(注4) (F) 追加信託差損益金とあるのは、信託の追加設定の際、追加設定をした価額から元本を差し引いた差額分をいいます。

○分配金の計算過程

項 目	第108期	第109期	第110期	第111期	第112期	第113期
	2018年12月18日～ 2019年1月15日	2019年1月16日～ 2019年2月15日	2019年2月16日～ 2019年3月15日	2019年3月16日～ 2019年4月15日	2019年4月16日～ 2019年5月15日	2019年5月16日～ 2019年6月17日
a. 配当等収益(費用控除後)	4,467,208円	5,529,584円	5,085,218円	5,084,283円	3,951,702円	4,755,306円
b. 有価証券売買等損益 (費用控除後、繰越欠損金補填後)	0	0	0	0	0	0
c. 信託約款に定める収益調整金	712,304,524	704,629,224	675,296,755	663,622,711	656,995,768	653,089,486
d. 信託約款に定める分配準備積立金	286,982,450	284,317,148	272,673,930	268,128,648	265,649,308	264,646,727
e. 分配対象収益(a+b+c+d)	1,003,754,182	994,475,956	953,055,903	936,835,642	926,596,778	922,491,519
f. 分配対象収益(1万口当たり)	5,822	5,814	5,806	5,798	5,783	5,773
g. 分配金	6,895,955	6,841,010	6,565,204	6,462,546	6,408,627	6,391,462
h. 分配金(1万口当たり)	40	40	40	40	40	40

○分配金のお知らせ

	第108期	第109期	第110期	第111期	第112期	第113期
1万円当たり分配金（税込み）	40円	40円	40円	40円	40円	40円

(注1) 分配金をお支払いする場合

分配金のお支払いは、原則として決算日から起算して5営業日までに開始いたします。

(注2) 分配金を再投資する場合

お手持り分配金は、税引後みなさまの口座に繰り入れて再投資いたしました。

*個人受益者が受取る普通分配金については、原則として20%（所得税15%、地方税5%）の税率で源泉徴収されます。（法人受益者の場合は税制が異なります。）

2014年1月1日から2037年12月31日までの間、普通分配金並びに解約時又は償還時の差益に対し、所得税15%に2.1%の率を乗じた復興特別所得税が付加され、20.315%（所得税及び復興特別所得税15.315%、並びに地方税5%）の税率が適用されます。

*少額投資非課税制度「愛称：NISA（ニーサ）」をご利用の場合、毎年、年間120万円の範囲で新たに購入した公募株式投資信託等から生じる配当所得及び譲渡所得が5年間非課税となります。ご利用になれるのは、満20歳以上の方で、販売会社で非課税口座を開設する等、一定の条件に該当する方となります。また、20歳未満の方を対象とした「ジュニアNISA」をご利用の場合、毎年、年間80万円の範囲で新たに購入した公募株式投資信託等から生じる配当所得及び譲渡所得が5年間非課税となります（ただし、対象者が18歳になるまでは払出し制限があります。）。詳しくは、販売会社にお問合せ下さい。

*元本払戻金（特別分配金）が発生した場合は、分配金発生時に個々の受益者の個別元本から当該元本払戻金（特別分配金）を控除した額が、その後の個々の受益者の個別元本となります。

*税法が改正された場合等には、上記の内容が変更されることがあります。

*課税上の取扱いの詳細については、税務専門家または税務署にご確認下さい。

<お知らせ>

- ・該当事項はございません。

【ブラジルリアルコース（毎月分配型）】

○1万口当たりの費用明細

（2018年12月18日～2019年6月17日）

項 目	第108期～第113期		項 目 の 概 要
	金 額	比 率	
(a) 信 託 報 酬	円 20	% 0.582	(a) 信託報酬＝期中の平均基準価額×信託報酬率
（ 投 信 会 社 ）	(10)	(0.296)	委託した資金の運用等の対価
（ 販 売 会 社 ）	(9)	(0.269)	購入後の情報提供、運用報告書等各種書類の送付、口座内でのファンドの管理等の対価
（ 受 託 会 社 ）	(1)	(0.016)	運用財産の管理、委託会社からの指図の実行等の対価
(b) そ の 他 費 用	1	0.025	(b) その他費用＝期中のその他費用÷期中の平均受益権口数
（ 保 管 費 用 ）	(0)	(0.000)	海外における保管銀行等に支払う有価証券等の保管及び資金の送金・資産の移転等に要する費用
（ 監 査 費 用 ・ 印 刷 費 用 等 ）	(1)	(0.025)	監査法人等に支払うファンドの監査に係る費用や目論見書や運用報告書の作成に係る費用等
合 計	21	0.607	
期中の平均基準価額は、3,425円です。			

(注1) 期中において発生した費用（消費税のかかるものは消費税を含む）は追加、解約によって受益権口数に変動があるため、簡便法により算出した結果です。なお、その他費用は、当ファンドが組み入れているマザーファンドが支払った金額のうち、当ファンドに対応するものを含まず。

(注2) 各項目ごとに円未満は四捨五入してあります。

(注3) 各項目の費用は、当ファンドが組み入れている投資信託証券（マザーファンドを除く）が支払った費用を含みません。

(注4) 各比率は1万口当たりのそれぞれの費用金額を期中の平均基準価額で除して100を乗じたものです。

(注5) 監査費用・印刷費用等にはマイナス金利に係る費用等を含みます。

○売買及び取引の状況

（2018年12月18日～2019年6月17日）

投資信託証券

銘 柄	第108期～第113期			
	買 付		売 付	
	口 数	金 額	口 数	金 額
外 ^(一) 邦 ^(建) 国 ^(建) DWS RREEF グローバルリアル・エリート・セキユリテイーズ・マスター・ファンド(ブラジル)	口 —	千円 —	口 306,040	千円 1,115,000

(注1) 金額は受渡し代金。

(注2) 単位未満は切捨て。

親投資信託受益証券の設定、解約状況

銘 柄	第108期～第113期			
	設 定		解 約	
	口 数	金 額	口 数	金 額
ドイツ・円・マネー・マーケット・マザーファンド	千口 —	千円 —	千口 9,983	千円 10,000

(注)単位未満は切捨て。

○利害関係人との取引状況等

(2018年12月18日～2019年6月17日)

該当事項はございません。

利害関係人とは、投資信託及び投資法人に関する法律第11条第1項に規定される利害関係人であり、当作成期における当ファンドに係る利害関係人とは、DEUTSCHE BANK AG、ドイツ証券です。

○第一種金融商品取引業、第二種金融商品取引業を兼業している委託会社の自己取引状況

(2018年12月18日～2019年6月17日)

該当事項はございません。

○自社による当ファンドの設定・解約状況

(2018年12月18日～2019年6月17日)

該当事項はございません。

○組入資産の明細

(2019年6月17日現在)

ファンド・オブ・ファンズが組入れた邦貨建ファンドの明細

銘 柄	第107期末		第113期末	
	口 数	口 数	評 価 額	比 率
DWS RREEF グローバル・リアル・エステート・セキユリティーズ・マスター・ファンド(ブラジルリアル)	口 2,706,384	口 2,400,344	千円 8,967,685	% 98.7
合 計	2,706,384	2,400,344	8,967,685	98.7

(注1)単位未満は切捨て。

(注2)比率欄は純資産総額に対する比率。

親投資信託残高

銘柄	第107期末	第113期末	
		口数	評価額
ドイツ・円・マネー・マーケット・マザーファンド	千口 46,806	千口 36,823	千円 36,871

(注)単位未満は切捨て。

○投資信託財産の構成

(2019年6月17日現在)

項目	第113期末	
	評価額	比率
投資信託受益証券	千円 8,967,685	% 97.7
ドイツ・円・マネー・マーケット・マザーファンド	36,871	0.4
コール・ローン等、その他	176,052	1.9
投資信託財産総額	9,180,608	100.0

(注)評価額の単位未満は切捨て。

○資産、負債、元本及び基準価額の状況

項目	第108期末	第109期末	第110期末	第111期末	第112期末	第113期末
	2019年1月15日現在	2019年2月15日現在	2019年3月15日現在	2019年4月15日現在	2019年5月15日現在	2019年6月17日現在
	円	円	円	円	円	円
(A) 資産	9,479,848,348	9,966,973,041	9,740,367,148	9,671,837,935	8,887,764,158	9,180,608,805
コール・ローン等	64,226,312	180,430,334	173,442,536	188,003,735	91,529,915	146,051,807
投資信託受益証券(評価額)	9,261,586,512	9,749,660,014	9,530,041,919	9,446,955,190	8,647,901,792	8,967,685,353
ドイツ・円・マネー・マーケット・マザーファンド(詳細)	36,886,375	36,882,693	36,882,693	36,879,010	36,875,328	36,871,645
未収入金	50,000,000	—	—	—	50,000,000	30,000,000
未収配当金	67,149,149	—	—	—	61,457,123	—
(B) 負債	82,835,490	95,706,012	91,649,556	98,782,299	101,447,795	97,670,765
未払収益分配金	70,569,099	68,834,322	67,604,190	66,076,363	65,029,655	63,795,849
未払解約金	3,470,007	16,634,719	14,360,341	21,983,299	26,147,279	22,241,584
未払信託報酬	8,504,564	9,615,108	8,762,686	9,475,325	8,724,623	9,331,142
未払利息	175	494	475	515	250	400
その他未払費用	291,645	621,369	921,864	1,246,797	1,545,988	2,301,790
(C) 純資産総額(A-B)	9,397,012,858	9,871,267,029	9,648,717,592	9,573,055,636	8,786,316,363	9,082,938,040
元本	28,227,639,739	27,533,729,076	27,041,676,355	26,430,545,286	26,011,862,188	25,518,339,934
次期繰越損益金	△18,830,626,881	△17,662,462,047	△17,392,958,763	△16,857,489,650	△17,225,545,825	△16,435,401,894
(D) 受益権総口数	28,227,639,739口	27,533,729,076口	27,041,676,355口	26,430,545,286口	26,011,862,188口	25,518,339,934口
1万口当たり基準価額(C/D)	3,329円	3,585円	3,568円	3,622円	3,378円	3,559円

〈注記事項〉

第108期首元本額は28,551,366,501円、第108～113期中追加設定元本額は349,639,115円、第108～113期中一部解約元本額は3,382,665,682円です。

○損益の状況

項 目	第108期	第109期	第110期	第111期	第112期	第113期
	2018年12月18日～ 2019年1月15日	2019年1月16日～ 2019年2月15日	2019年2月16日～ 2019年3月15日	2019年3月16日～ 2019年4月15日	2019年4月16日～ 2019年5月15日	2019年5月16日～ 2019年6月17日
	円	円	円	円	円	円
(A) 配当等収益	67,131,538	65,032,253	63,960,308	62,271,497	61,294,693	60,076,009
受取配当金	67,137,814	65,041,019	63,968,001	62,280,264	61,302,760	60,084,110
支払利息	△ 6,276	△ 8,766	△ 7,693	△ 8,767	△ 8,067	△ 8,101
(B) 有価証券売買損益	△ 269,357,766	717,870,448	△ 33,935,403	155,392,798	△ 622,002,744	476,499,621
売買益	5,383,778	728,048,685	1,712,645	158,767,029	6,976,309	479,809,638
売買損	△ 274,741,544	△ 10,178,237	△ 35,648,048	△ 3,374,231	△ 628,979,053	△ 3,310,017
(C) 信託報酬等	△ 8,796,209	△ 9,958,114	△ 9,076,565	△ 9,804,706	△ 9,029,471	△ 10,092,481
(D) 当期繰越損益金(A+B+C)	△ 211,022,437	772,944,587	20,948,340	207,859,589	△ 569,737,522	526,483,149
(E) 前期繰越損益金	△ 6,824,396,250	△ 6,903,645,844	△ 6,076,393,282	△ 5,948,899,566	△ 5,691,590,744	△ 6,183,246,704
(F) 追加信託差損益金	△ 11,724,639,095	△ 11,462,926,468	△ 11,269,909,631	△ 11,050,373,310	△ 10,899,187,904	△ 10,714,842,490
(配当等相当額)	(1,523,386,989)	(1,481,242,935)	(1,454,122,092)	(1,420,999,013)	(1,401,010,552)	(1,366,873,341)
(売買損益相当額)	(△13,248,026,084)	(△12,944,169,403)	(△12,724,031,723)	(△12,471,372,323)	(△12,300,198,456)	(△12,081,715,831)
(G) 計(D+E+F)	△ 18,760,057,782	△ 17,593,627,725	△ 17,325,354,573	△ 16,791,413,287	△ 17,160,516,170	△ 16,371,606,045
(H) 収益分配金	△ 70,569,099	△ 68,834,322	△ 67,604,190	△ 66,076,363	△ 65,029,655	△ 63,795,849
次期繰越損益金(G+H)	△ 18,830,626,881	△ 17,662,462,407	△ 17,392,958,763	△ 16,857,489,650	△ 17,225,545,825	△ 16,435,401,894
追加信託差損益金	△ 11,736,876,256	△ 11,467,559,168	△ 11,282,632,890	△ 11,056,986,403	△ 10,911,955,351	△ 10,719,696,002
(配当等相当額)	(1,511,149,827)	(1,476,610,233)	(1,441,398,832)	(1,414,385,915)	(1,388,243,103)	(1,362,019,828)
(売買損益相当額)	(△13,248,026,083)	(△12,944,169,401)	(△12,724,031,722)	(△12,471,372,318)	(△12,300,198,454)	(△12,081,715,830)
分配準備積立金	3,404,951,870	3,314,694,615	3,252,069,523	3,167,198,935	3,108,486,752	3,045,061,898
繰越損益金	△ 10,498,702,495	△ 9,509,597,494	△ 9,362,395,396	△ 8,967,702,182	△ 9,422,077,226	△ 8,760,767,790

(注1) (A) 配当等収益—支払利息にはマイナス金利に係る費用等を含みます。

(注2) (B) 有価証券売買損益は各期末の評価換えによるものを含みます。

(注3) (C) 信託報酬等には信託報酬に対する消費税等相当額を含めて表示しています。

(注4) (F) 追加信託差損益金とあるのは、信託の追加設定の際、追加設定をした価額から元本を差し引いた差額分をいいます。

○分配金の計算過程

項 目	第108期	第109期	第110期	第111期	第112期	第113期
	2018年12月18日～ 2019年1月15日	2019年1月16日～ 2019年2月15日	2019年2月16日～ 2019年3月15日	2019年3月16日～ 2019年4月15日	2019年4月16日～ 2019年5月15日	2019年5月16日～ 2019年6月17日
a. 配当等収益(費用控除後)	58,331,938円	64,201,622円	54,880,931円	59,463,270円	52,262,208円	58,942,337円
b. 有価証券売買等損益 (費用控除後、繰越欠損金補填後)	0	0	0	0	0	0
c. 信託約款に定める収益調整金	1,523,386,988	1,481,242,933	1,454,122,091	1,420,999,008	1,401,010,550	1,366,873,340
d. 信託約款に定める分配準備積立金	3,404,951,870	3,314,694,615	3,252,069,523	3,167,198,935	3,108,486,752	3,045,061,898
e. 分配対象収益(a+b+c+d)	4,986,670,796	4,860,139,170	4,761,072,545	4,647,661,213	4,561,759,510	4,470,877,575
f. 分配対象収益(1万口当たり)	1,766	1,765	1,760	1,758	1,753	1,752
g. 分配金	70,569,099	68,834,322	67,604,190	66,076,363	65,029,655	63,795,849
h. 分配金(1万口当たり)	25	25	25	25	25	25

○分配金のお知らせ

	第108期	第109期	第110期	第111期	第112期	第113期
1 万口当たり分配金（税込み）	25円	25円	25円	25円	25円	25円

(注1) 分配金をお支払いする場合

分配金のお支払いは、原則として決算日から起算して5営業日までに開始いたします。

(注2) 分配金を再投資する場合

お手持り分配金は、税引後みなさまの口座に繰り入れて再投資いたしました。

* 個人受益者が受取る普通分配金については、原則として20%（所得税15%、地方税5%）の税率で源泉徴収されます。（法人受益者の場合は税制が異なります。）

2014年1月1日から2037年12月31日までの間、普通分配金並びに解約時又は償還時の差益に対し、所得税15%に2.1%の率を乗じた復興特別所得税が付加され、20.315%（所得税及び復興特別所得税15.315%、並びに地方税5%）の税率が適用されます。

* 少額投資非課税制度「愛称：N I S A（ニーサ）」をご利用の場合、毎年、年間120万円の範囲で新たに購入した公募株式投資信託等から生じる配当所得及び譲渡所得が5年間非課税となります。ご利用になれるのは、満20歳以上の方で、販売会社で非課税口座を開設する等、一定の条件に該当する方となります。また、20歳未満の方を対象とした「ジュニアN I S A」をご利用の場合、毎年、年間80万円の範囲で新たに購入した公募株式投資信託等から生じる配当所得及び譲渡所得が5年間非課税となります（ただし、対象者が18歳になるまでは払出し制限があります。）。詳しくは、販売会社にお問合せ下さい。

* 元本払戻金（特別分配金）が発生した場合は、分配金発生時に個々の受益者の個別元本から当該元本払戻金（特別分配金）を控除した額が、その後の個々の受益者の個別元本となります。

* 税法が改正された場合等には、上記の内容が変更されることがあります。

* 課税上の取扱いの詳細については、税務専門家または税務署にご確認下さい。

<お知らせ>

- ・ 該当事項はございません。

【南アフリカランドコース（毎月分配型）】

○1万口当たりの費用明細

（2018年12月18日～2019年6月17日）

項 目	第108期～第113期		項 目 の 概 要
	金 額	比 率	
(a) 信 託 報 酬	円 27	% 0.582	(a) 信託報酬＝期中の平均基準価額×信託報酬率
（ 投 信 会 社 ）	(14)	(0.296)	委託した資金の運用等の対価
（ 販 売 会 社 ）	(12)	(0.269)	購入後の情報提供、運用報告書等各種書類の送付、口座内でのファンドの管理等の対価
（ 受 託 会 社 ）	(1)	(0.016)	運用財産の管理、委託会社からの指図の実行等の対価
(b) そ の 他 費 用	3	0.059	(b) その他費用＝期中のその他費用÷期中の平均受益権口数
（ 保 管 費 用 ）	(0)	(0.010)	海外における保管銀行等に支払う有価証券等の保管及び資金の送金・資産の移転等に要する費用
（ 監 査 費 用 ・ 印 刷 費 用 等 ）	(2)	(0.050)	監査法人等に支払うファンドの監査に係る費用や目論見書や運用報告書の作成に係る費用等
合 計	30	0.641	
期中の平均基準価額は、4,610円です。			

(注1) 期中において発生した費用（消費税のかかるものは消費税を含む）は追加、解約によって受益権口数に変動があるため、簡便法により算出した結果です。なお、その他費用は、当ファンドが組み入れているマザーファンドが支払った金額のうち、当ファンドに対応するものを含みます。

(注2) 各項目ごとに円未満は四捨五入してあります。

(注3) 各項目の費用は、当ファンドが組み入れている投資信託証券（マザーファンドを除く）が支払った費用を含みません。

(注4) 各比率は1万口当たりのそれぞれの費用金額を期中の平均基準価額で除して100を乗じたものです。

(注5) 監査費用・印刷費用等にはマイナス金利に係る費用等を含みます。

○売買及び取引の状況

（2018年12月18日～2019年6月17日）

投資信託証券

銘 柄	第108期～第113期			
	買 付		売 付	
	口 数	金 額	口 数	金 額
外 ^(邦) 国 ^(建) DWS RREEF グローバル・リアル・エリート・セキユリティーズ・マスター・ファンド(南アフリカ)	口 6,915	千円 34,470	口 687	千円 3,150

(注1) 金額は受渡し代金。

(注2) 単位未満は切捨て。

○利害関係人との取引状況等

(2018年12月18日～2019年6月17日)

該当事項はございません。

利害関係人とは、投資信託及び投資法人に関する法律第11条第1項に規定される利害関係人であり、当作成期における当ファンドに係る利害関係人とは、DEUTSCHE BANK AG、ドイツ証券です。

○第一種金融商品取引業、第二種金融商品取引業を兼業している委託会社の自己取引状況（2018年12月18日～2019年6月17日）

該当事項はございません。

○自社による当ファンドの設定・解約状況

(2018年12月18日～2019年6月17日)

該当事項はございません。

○組入資産の明細

(2019年6月17日現在)

ファンド・オブ・ファンズが組入れた邦貨建ファンドの明細

銘	柄	第107期末		第113期末	
		口数	口数	評価額	比率
		口	口	千円	%
DWS RREEF グローバル・リアル・エステート・セキユリティーズ・マスター・ファンド(南アフリカランド)		17,781	24,009	115,772	97.9
合	計	17,781	24,009	115,772	97.9

(注1) 単位未満は切捨て。

(注2) 比率欄は純資産総額に対する比率。

親投資信託残高

銘	柄	第107期末		第113期末	
		口数	口数	評価額	評価額
		千口	千口	千円	千円
ドイチェ・円・マネー・マーケット・マザーファンド		331	331	331	331

(注) 単位未満は切捨て。

○投資信託財産の構成

（2019年6月17日現在）

項 目	第113期末	
	評 価 額	比 率
	千円	%
投資信託受益証券	115,772	96.7
ドイツ・円・マネー・マーケット・マザーファンド	331	0.3
コール・ローン等、その他	3,575	3.0
投資信託財産総額	119,678	100.0

(注) 評価額の単位未満は切捨て。

○資産、負債、元本及び基準価額の状況

項 目	第108期末	第109期末	第110期末	第111期末	第112期末	第113期末
	2019年1月15日現在	2019年2月15日現在	2019年3月15日現在	2019年4月15日現在	2019年5月15日現在	2019年6月17日現在
	円	円	円	円	円	円
(A) 資産	82,437,746	88,748,318	88,312,116	92,658,375	101,852,862	119,678,684
コール・ローン等	1,066,500	2,246,766	3,092,597	2,488,659	1,800,480	3,574,868
投資信託受益証券(評価額)	80,033,023	86,169,686	84,887,653	89,837,883	98,721,779	115,772,050
ドイツ・円・マネー・マーケット・マザーファンド(評価額)	331,899	331,866	331,866	331,833	331,799	331,766
未収入金	150,000	—	—	—	—	—
未収配当金	856,324	—	—	—	998,804	—
(B) 負債	1,002,925	1,023,464	1,073,941	1,053,109	1,213,320	1,474,407
未払収益分配金	920,034	923,468	933,643	936,916	1,085,619	1,306,554
未払解約金	—	—	40,844	—	—	627
未払信託報酬	76,349	86,081	78,791	87,998	91,657	120,831
未払利息	2	6	8	6	4	9
その他未払費用	6,540	13,909	20,655	28,189	36,040	46,386
(C) 純資産総額(A-B)	81,434,821	87,724,854	87,238,175	91,605,266	100,639,542	118,204,277
元本	184,006,884	184,693,728	186,728,783	187,383,341	217,123,902	261,310,809
次期繰越損益金	△102,572,063	△96,968,874	△99,490,608	△95,778,075	△116,484,360	△143,106,532
(D) 受益権総口数	184,006,884口	184,693,728口	186,728,783口	187,383,341口	217,123,902口	261,310,809口
1万口当たり基準価額(C/D)	4,426円	4,750円	4,672円	4,889円	4,635円	4,524円

〈注記事項〉

第108期首元本額は191,981,158円、第108～113期中追加設定元本額は79,558,637円、第108～113期中一部解約元本額は10,228,986円です。

○損益の状況

項 目	第108期	第109期	第110期	第111期	第112期	第113期
	2018年12月18日～ 2019年1月15日	2019年1月16日～ 2019年2月15日	2019年2月16日～ 2019年3月15日	2019年3月16日～ 2019年4月15日	2019年4月16日～ 2019年5月15日	2019年5月16日～ 2019年6月17日
	円	円	円	円	円	円
(A) 配当等収益	856,206	854,590	854,170	861,662	998,406	1,200,092
受取配当金	856,324	854,688	854,324	861,837	998,804	1,200,451
支払利息	△ 118	△ 98	△ 154	△ 175	△ 398	△ 359
(B) 有価証券売買損益	△ 4,043,790	6,136,630	△ 1,279,756	4,230,187	△ 4,861,986	△ 2,941,018
売買益	341,446	6,136,663	2,224	4,230,232	4,083	8,503
売買損	△ 4,385,236	△ 33	△ 1,281,980	△ 45	△ 4,866,069	△ 2,949,521
(C) 信託報酬等	△ 82,889	△ 95,110	△ 87,210	△ 98,868	△ 100,639	△ 132,284
(D) 当期繰越損益金(A+B+C)	△ 3,270,473	6,896,110	△ 512,796	4,992,987	△ 3,964,219	△ 1,873,210
(E) 前期繰越損益金	△ 37,582,561	△41,626,326	△35,510,902	△36,789,101	△ 32,611,424	△ 37,328,497
(F) 追加信託差損益金	△ 60,798,995	△61,315,190	△62,533,267	△63,045,033	△ 78,823,098	△102,598,271
(配当等相当額)	(8,741,804)	(8,720,281)	(9,053,183)	(9,006,268)	(14,304,915)	(22,149,761)
(売買損益相当額)	(△ 69,540,799)	(△70,035,471)	(△71,586,450)	(△72,051,301)	(△ 93,128,013)	(△124,748,032)
(G) 計(D+E+F)	△101,652,029	△96,045,406	△98,556,965	△94,841,159	△115,398,741	△141,799,978
(H) 収益分配金	△ 920,034	△ 923,468	△ 933,643	△ 936,916	△ 1,085,619	△ 1,306,554
次期繰越損益金(G+H)	△102,572,063	△96,968,874	△99,490,608	△95,778,075	△116,484,360	△143,106,532
追加信託差損益金	△ 60,945,737	△61,395,717	△62,699,974	△63,137,042	△ 79,010,976	△102,837,046
(配当等相当額)	(8,595,062)	(8,639,754)	(8,886,476)	(8,914,259)	(14,117,036)	(21,910,984)
(売買損益相当額)	(△ 69,540,799)	(△70,035,471)	(△71,586,450)	(△72,051,301)	(△ 93,128,012)	(△124,748,030)
分配準備積立金	24,948,499	24,948,499	24,905,583	24,904,569	24,882,424	24,788,277
繰越損益金	△ 66,574,825	△60,521,656	△61,696,217	△57,545,602	△ 62,355,808	△ 65,057,763

(注1) (A) 配当等収益—支払利息にはマイナス金利に係る費用等を含みます。

(注2) (B) 有価証券売買損益は各期末の評価換えによるものを含みます。

(注3) (C) 信託報酬等には信託報酬に対する消費税等相当額を含めて表示しています。

(注4) (F) 追加信託差損益金とあるのは、信託の追加設定の際、追加設定をした価額から元本を差し引いた差額分をいいます。

○分配金の計算過程

第108期(2018年12月18日～2019年1月15日) 第111期(2019年3月16日～2019年4月15日)
 第109期(2019年1月16日～2019年2月15日) 第112期(2019年4月16日～2019年5月15日)
 第110期(2019年2月16日～2019年3月15日) 第113期(2019年5月16日～2019年6月17日)

項 目	第108期	第109期	第110期	第111期	第112期	第113期
a. 配当等収益(費用控除後)	773,292円	842,941円	766,936円	844,907円	897,741円	1,067,779円
b. 有価証券売買等損益 (費用控除後、繰越欠損金補填後)	0	0	0	0	0	0
c. 信託約款に定める収益調整金	8,741,804	8,720,281	9,053,183	9,006,268	14,304,914	22,149,759
d. 信託約款に定める分配準備積立金	24,948,499	24,948,499	24,905,583	24,904,569	24,882,424	24,788,277
e. 分配対象収益(a+b+c+d)	34,463,595	34,511,721	34,725,702	34,755,744	40,085,079	48,005,815
f. 分配対象収益(1万口当たり)	1,872	1,868	1,859	1,854	1,846	1,837
g. 分配金	920,034	923,468	933,643	936,916	1,085,619	1,306,554
h. 分配金(1万口当たり)	50	50	50	50	50	50

○分配金のお知らせ

	第108期	第109期	第110期	第111期	第112期	第113期
1 万口当たり分配金（税込み）	50円	50円	50円	50円	50円	50円

(注1) 分配金をお支払いする場合

分配金のお支払いは、原則として決算日から起算して5営業日までに開始いたします。

(注2) 分配金を再投資する場合

お手持り分配金は、税引後みなさまの口座に繰り入れて再投資いたしました。

*個人受益者が受取る普通分配金については、原則として20%（所得税15%、地方税5%）の税率で源泉徴収されます。（法人受益者の場合は税制が異なります。）

2014年1月1日から2037年12月31日までの間、普通分配金並びに解約時又は償還時の差益に対し、所得税15%に2.1%の率を乗じた復興特別所得税が付加され、20.315%（所得税及び復興特別所得税15.315%、並びに地方税5%）の税率が適用されます。

*少額投資非課税制度「愛称：N I S A（ニーサ）」をご利用の場合、毎年、年間120万円の範囲で新たに購入した公募株式投資信託等から生じる配当所得及び譲渡所得が5年間非課税となります。ご利用になれるのは、満20歳以上の方で、販売会社で非課税口座を開設する等、一定の条件に該当する方となります。また、20歳未満の方を対象とした「ジュニアN I S A」をご利用の場合、毎年、年間80万円の範囲で新たに購入した公募株式投資信託等から生じる配当所得及び譲渡所得が5年間非課税となります（ただし、対象者が18歳になるまでは払出し制限があります。）。詳しくは、販売会社にお問合せ下さい。

*元本払戻金（特別分配金）が発生した場合は、分配金発生時に個々の受益者の個別元本から当該元本払戻金（特別分配金）を控除した額が、その後の個々の受益者の個別元本となります。

*税法が改正された場合等には、上記の内容が変更されることがあります。

*課税上の取扱いの詳細については、税務専門家または税務署にご確認下さい。

<お知らせ>

- ・該当事項はございません。

【中国元コース（毎月分配型）】

○1万口当たりの費用明細

（2018年12月18日～2019年6月17日）

項 目	第105期～第110期		項 目 の 概 要
	金 額	比 率	
(a) 信 託 報 酬	円 83	% 0.582	(a) 信託報酬＝期中の平均基準価額×信託報酬率
（ 投 信 会 社 ）	(42)	(0.296)	委託した資金の運用等の対価
（ 販 売 会 社 ）	(38)	(0.269)	購入後の情報提供、運用報告書等各種書類の送付、口座内でのファンドの管理等の対価
（ 受 託 会 社 ）	(2)	(0.016)	運用財産の管理、委託会社からの指図の実行等の対価
(b) そ の 他 費 用	10	0.067	(b) その他費用＝期中のその他費用÷期中の平均受益権口数
（ 保 管 費 用 ）	(2)	(0.017)	海外における保管銀行等に支払う有価証券等の保管及び資金の送金・資産の移転等に要する費用
（ 監 査 費 用 ・ 印 刷 費 用 等 ）	(7)	(0.050)	監査法人等に支払うファンドの監査に係る費用や目論見書や運用報告書の作成に係る費用等
合 計	93	0.649	
期中の平均基準価額は、14,222円です。			

(注1) 期中において発生した費用（消費税のかかるものは消費税を含む）は追加、解約によって受益権口数に変動があるため、簡便法により算出した結果です。なお、その他費用は、当ファンドが組み入れているマザーファンドが支払った金額のうち、当ファンドに対応するものを含まず。

(注2) 各項目ごとに円未満は四捨五入してあります。

(注3) 各項目の費用は、当ファンドが組み入れている投資信託証券（マザーファンドを除く）が支払った費用を含みません。

(注4) 各比率は1万口当たりのそれぞれの費用金額を期中の平均基準価額で除して100を乗じたものです。

(注5) 監査費用・印刷費用等にはマイナス金利に係る費用等を含みます。

○売買及び取引の状況

（2018年12月18日～2019年6月17日）

投資信託証券

銘 柄	第105期～第110期			
	買 付		売 付	
	口 数	金 額	口 数	金 額
外 ^(一) 邦 ^(建) DWS RREEF グローバル・リアル・エステート・セキユリティーズ・マスター・ファンド(中国元)	口 24	千円 500	口 156	千円 2,980

(注1) 金額は受渡し代金。

(注2) 単位未満は切捨て。

○利害関係人との取引状況等

（2018年12月18日～2019年6月17日）

該当事項はございません。

利害関係人とは、投資信託及び投資法人に関する法律第11条第1項に規定される利害関係人であり、当作成期における当ファンドに係る利害関係人とは、DEUTSCHE BANK AG、ドイツ証券です。

○第一種金融商品取引業、第二種金融商品取引業を兼業している委託会社の自己取引状況（2018年12月18日～2019年6月17日）

該当事項はございません。

○自社による当ファンドの設定・解約状況

（2018年12月18日～2019年6月17日）

期首残高(元本)	当期設定元本	当期解約元本	期末残高(元本)	取引の理由
千円 68	千円 2	千円 -	千円 71	商品性を適格に維持するための取得等

(注1)金額は元本ベース。

(注2)単位未満は切捨て。

○組入資産の明細

（2019年6月17日現在）

ファンド・オブ・ファンズが組入れた邦貨建ファンドの明細

銘柄	第104期末		第110期末		
	口数	口数	口数	評価額	比率
DWS RREEF グローバル・リアル・エステート・セキュリティーズ・マスター・ファンド(中国元)	3,865	3,733	73,897	千円	99.0%
合計	3,865	3,733	73,897		99.0%

(注1)単位未満は切捨て。

(注2)比率欄は純資産総額に対する比率。

親投資信託残高

銘柄	第104期末		第110期末	
	口数	口数	口数	評価額
ドイツ・円・マネー・マーケット・マザーファンド	309	309	310	千円

(注)単位未満は切捨て。

○投資信託財産の構成

（2019年6月17日現在）

項 目	第110期末	
	評 価 額	比 率
	千円	%
投資信託受益証券	73,897	98.2
ドイツ・円・マネー・マーケット・マザーファンド	310	0.4
コール・ローン等、その他	1,046	1.4
投資信託財産総額	75,253	100.0

(注) 評価額の単位未満は切捨て。

○資産、負債、元本及び基準価額の状況

項 目	第105期末	第106期末	第107期末	第108期末	第109期末	第110期末
	2019年1月15日現在	2019年2月15日現在	2019年3月15日現在	2019年4月15日現在	2019年5月15日現在	2019年6月17日現在
	円	円	円	円	円	円
(A) 資産	70,509,321	74,956,747	76,611,526	78,043,892	75,686,809	75,253,076
コール・ローン等	536,499	995,200	954,865	1,236,938	1,796,212	745,505
投資信託受益証券(評価額)	69,180,697	73,651,388	75,346,502	76,496,826	73,355,575	73,897,505
ドイツ・円・マネー・マーケット・マザーファンド(評価額)	310,190	310,159	310,159	310,128	310,097	310,066
未収入金	250,000	—	—	—	—	300,000
未収配当金	231,935	—	—	—	224,925	—
(B) 負債	612,227	600,428	601,679	618,399	654,220	639,291
未払収益分配金	526,666	516,965	517,137	518,595	529,568	523,439
未払解約金	15,724	—	—	—	20,003	—
未払信託報酬	64,329	71,808	67,141	75,902	74,376	78,833
未払利息	1	2	2	3	4	2
その他未払費用	5,507	11,653	17,399	23,899	30,269	37,017
(C) 純資産総額(A-B)	69,897,094	74,356,319	76,009,847	77,425,493	75,032,589	74,613,785
元本	52,666,600	51,696,504	51,713,708	51,859,571	52,956,854	52,343,991
次期繰越損益金	17,230,494	22,659,815	24,296,139	25,565,922	22,075,735	22,269,794
(D) 受益権総口数	52,666,600口	51,696,504口	51,713,708口	51,859,571口	52,956,854口	52,343,991口
1万口当たり基準価額(C/D)	13,272円	14,383円	14,698円	14,930円	14,169円	14,255円

〈注記事項〉

第105期首元本額は53,215,943円、第105～110期中追加設定元本額は1,813,088円、第105～110期中一部解約元本額は2,685,040円です。

○損益の状況

項 目	第105期	第106期	第107期	第108期	第109期	第110期
	2018年12月18日～ 2019年1月15日	2019年1月16日～ 2019年2月15日	2019年2月16日～ 2019年3月15日	2019年3月16日～ 2019年4月15日	2019年4月16日～ 2019年5月15日	2019年5月16日～ 2019年6月17日
	円	円	円	円	円	円
(A) 配当等収益	231,844	225,581	224,664	223,396	224,757	224,847
受取配当金	231,935	225,636	224,714	223,446	224,888	224,925
支払利息	△ 91	△ 55	△ 50	△ 40	△ 131	△ 78
(B) 有価証券売買損益	△ 3,553,526	6,114,933	1,994,416	1,580,286	△ 3,639,905	831,422
売買益	82,595	6,170,689	1,996,206	1,580,324	1,417	841,930
売買損	△ 3,636,121	△ 55,756	△ 1,790	△ 38	△ 3,641,322	△ 10,508
(C) 信託報酬等	△ 69,836	△ 81,274	△ 74,560	△ 85,738	△ 84,140	△ 86,688
(D) 当期繰越損益金 (A+B+C)	△ 3,391,518	6,259,240	2,144,520	1,717,944	△ 3,499,288	969,581
(E) 前期繰越損益金	14,820,075	11,042,282	17,022,614	18,649,785	19,831,192	15,971,074
(F) 追加信託差損益金	6,328,603	5,875,258	5,646,142	5,716,788	6,273,399	5,852,578
(配当等相当額)	(12,101,017)	(11,554,955)	(11,332,991)	(11,417,965)	(12,097,694)	(11,617,072)
(売買損益相当額)	(△ 5,772,414)	(△ 5,679,697)	(△ 5,686,849)	(△ 5,701,177)	(△ 5,824,295)	(△ 5,764,494)
(G) 計 (D+E+F)	17,757,160	23,176,780	24,813,276	26,084,517	22,605,303	22,793,233
(H) 収益分配金	△ 526,666	△ 516,965	△ 517,137	△ 518,595	△ 529,568	△ 523,439
次期繰越損益金 (G+H)	17,230,494	22,659,815	24,296,139	25,565,922	22,075,735	22,269,794
追加信託差損益金	5,963,921	5,580,956	5,646,142	5,716,788	5,884,424	5,535,512
(配当等相当額)	(11,736,335)	(11,260,653)	(11,332,991)	(11,417,965)	(11,708,719)	(11,300,006)
(売買損益相当額)	(△ 5,772,414)	(△ 5,679,697)	(△ 5,686,849)	(△ 5,701,177)	(△ 5,824,295)	(△ 5,764,494)
分配準備積立金	19,075,837	18,693,459	18,649,997	19,849,134	19,831,192	19,560,782
繰越損益金	△ 7,809,264	△ 1,614,600	-	-	△ 3,639,881	△ 2,826,500

(注1) (A) 配当等収益—支払利息にはマイナス金利に係る費用等を含みます。

(注2) (B) 有価証券売買損益は各期末の評価換えによるものを含みます。

(注3) (C) 信託報酬等には信託報酬に対する消費税等相当額を含めて表示しています。

(注4) (F) 追加信託差損益金とあるのは、信託の追加設定の際、追加設定をした価額から元本を差し引いた差額分をいいます。

○分配金の計算過程

第105期(2018年12月18日～2019年1月15日) 第108期(2019年3月16日～2019年4月15日)
 第106期(2019年1月16日～2019年2月15日) 第109期(2019年4月16日～2019年5月15日)
 第107期(2019年2月16日～2019年3月15日) 第110期(2019年5月16日～2019年6月17日)

項 目	第105期	第106期	第107期	第108期	第109期	第110期
a. 配当等収益(費用控除後)	161,984円	222,663円	217,096円	212,757円	140,593円	206,373円
b. 有価証券売買等損益 (費用控除後、繰越欠損金補填後)	0	0	318,211	1,505,187	0	0
c. 信託約款に定める収益調整金	12,101,017	11,554,955	11,332,991	11,417,965	12,097,694	11,617,072
d. 信託約款に定める分配準備積立金	19,075,837	18,693,459	18,631,827	18,649,785	19,831,192	19,560,782
e. 分配対象収益(a+b+c+d)	31,338,838	30,471,077	30,500,125	31,785,694	32,069,479	31,384,227
f. 分配対象収益(1万口当たり)	5,950	5,894	5,897	6,129	6,055	5,995
g. 分配金	526,666	516,965	517,137	518,595	529,568	523,439
h. 分配金(1万口当たり)	100	100	100	100	100	100

○分配金のお知らせ

	第105期	第106期	第107期	第108期	第109期	第110期
1 万口当たり分配金（税込み）	100円	100円	100円	100円	100円	100円

(注1) 分配金をお支払いする場合

分配金のお支払いは、原則として決算日から起算して5営業日までに開始いたします。

(注2) 分配金を再投資する場合

お手持り分配金は、税引後みなさまの口座に繰り入れて再投資いたしました。

*個人受益者が受取る普通分配金については、原則として20%（所得税15%、地方税5%）の税率で源泉徴収されます。（法人受益者の場合は税制が異なります。）

2014年1月1日から2037年12月31日までの間、普通分配金並びに解約時又は償還時の差益に対し、所得税15%に2.1%の率を乗じた復興特別所得税が付加され、20.315%（所得税及び復興特別所得税15.315%、並びに地方税5%）の税率が適用されます。

*少額投資非課税制度「愛称：NISA（ニーサ）」をご利用の場合、毎年、年間120万円の範囲で新たに購入した公募株式投資信託等から生じる配当所得及び譲渡所得が5年間非課税となります。ご利用になれるのは、満20歳以上の方で、販売会社で非課税口座を開設する等、一定の条件に該当する方となります。また、20歳未満の方を対象とした「ジュニアNISA」をご利用の場合、毎年、年間80万円の範囲で新たに購入した公募株式投資信託等から生じる配当所得及び譲渡所得が5年間非課税となります（ただし、対象者が18歳になるまでは払出し制限があります。）。詳しくは、販売会社にお問合せ下さい。

*元本払戻金（特別分配金）が発生した場合は、分配金発生時に個々の受益者の個別元本から当該元本払戻金（特別分配金）を控除した額が、その後の個々の受益者の個別元本となります。

*税法が改正された場合等には、上記の内容が変更されることがあります。

*課税上の取扱いの詳細については、税務専門家または税務署にご確認下さい。

〈お知らせ〉

- ・該当事項はございません。

【ロシアルーブルコース（毎月分配型）】

○1万口当たりの費用明細

（2018年12月18日～2019年6月17日）

項 目	第105期～第110期		項 目 の 概 要
	金 額	比 率	
(a) 信 託 報 酬	円 30	% 0.582	(a) 信託報酬＝期中の平均基準価額×信託報酬率
（ 投 信 会 社 ）	(15)	(0.296)	委託した資金の運用等の対価
（ 販 売 会 社 ）	(14)	(0.269)	購入後の情報提供、運用報告書等各種書類の送付、口座内でのファンドの管理等の対価
（ 受 託 会 社 ）	(1)	(0.016)	運用財産の管理、委託会社からの指図の実行等の対価
(b) そ の 他 費 用	2	0.039	(b) その他費用＝期中のその他費用÷期中の平均受益権口数
（ 保 管 費 用 ）	(0)	(0.004)	海外における保管銀行等に支払う有価証券等の保管及び資金の送金・資産の移転等に要する費用
（ 監 査 費 用 ・ 印 刷 費 用 等 ）	(2)	(0.035)	監査法人等に支払うファンドの監査に係る費用や目論見書や運用報告書の作成に係る費用等
合 計	32	0.621	
期中の平均基準価額は、5,210円です。			

(注1) 期中において発生した費用（消費税のかかるものは消費税を含む）は追加、解約によって受益権口数に変動があるため、簡便法により算出した結果です。なお、その他費用は、当ファンドが組み入れているマザーファンドが支払った金額のうち、当ファンドに対応するものを含まず。

(注2) 各項目ごとに円未満は四捨五入してあります。

(注3) 各項目の費用は、当ファンドが組み入れている投資信託証券（マザーファンドを除く）が支払った費用を含みません。

(注4) 各比率は1万口当たりのそれぞれの費用金額を期中の平均基準価額で除して100を乗じたものです。

(注5) 監査費用・印刷費用等にはマイナス金利に係る費用等を含みます。

○売買及び取引の状況

（2018年12月18日～2019年6月17日）

投資信託証券

銘 柄	第105期～第110期			
	買 付		売 付	
	口 数	金 額	口 数	金 額
外 ^(邦) 国 ^(建) DWS RREEF グローバル・リアル・エリート・セキユリテイーズ・マスター・ファンド(ロシアルーブル)	口 633	千円 3,500	口 5,268	千円 28,000

(注1) 金額は受渡し代金。

(注2) 単位未満は切捨て。

親投資信託受益証券の設定、解約状況

銘 柄	第105期～第110期			
	設 定		解 約	
	口 数	金 額	口 数	金 額
ドイツ・円・マネー・マーケット・マザーファンド	千口 —	千円 —	千口 449	千円 450

(注)単位未満は切捨て。

○利害関係人との取引状況等

(2018年12月18日～2019年6月17日)

該当事項はございません。

利害関係人とは、投資信託及び投資法人に関する法律第11条第1項に規定される利害関係人であり、当作成期における当ファンドに係る利害関係人とは、DEUTSCHE BANK AG、ドイツ証券です。

○第一種金融商品取引業、第二種金融商品取引業を兼業している委託会社の自己取引状況 (2018年12月18日～2019年6月17日)

該当事項はございません。

○自社による当ファンドの設定・解約状況

(2018年12月18日～2019年6月17日)

該当事項はございません。

○組入資産の明細

(2019年6月17日現在)

ファンド・オブ・ファンズが組入れた邦貨建ファンドの明細

銘 柄	第104期末		第110期末	
	口 数	口 数	評 価 額	比 率
DWS RREEF グローバル・リアル・エステート・セキュリティーズ・マスター・ファンド（ロシアルーブル）	口 86,711	口 82,076	千円 451,912	% 97.9
合 計	86,711	82,076	451,912	97.9

(注1)単位未満は切捨て。

(注2)比率欄は純資産総額に対する比率。

親投資信託残高

銘柄	第104期末		第110期末	
	口	数	口	数
ドイツェ・円・マネー・マーケット・マザーファンド		千口 1,975		千口 1,526
				千円 1,528

(注)単位未満は切捨て。

○投資信託財産の構成

(2019年6月17日現在)

項目	第110期末	
	評価額	比率
投資信託受益証券	千円 451,912	% 96.8
ドイツェ・円・マネー・マーケット・マザーファンド	1,528	0.3
コール・ローン等、その他	13,395	2.9
投資信託財産総額	466,835	100.0

(注)評価額の単位未満は切捨て。

○資産、負債、元本及び基準価額の状況

項目	第105期末	第106期末	第107期末	第108期末	第109期末	第110期末
	2019年1月15日現在	2019年2月15日現在	2019年3月15日現在	2019年4月15日現在	2019年5月15日現在	2019年6月17日現在
	円	円	円	円	円	円
(A) 資産	419,564,147	461,911,257	457,714,025	467,816,426	447,537,658	466,835,042
コール・ローン等	4,965,773	8,712,363	7,758,280	8,674,751	7,359,164	13,393,734
投資信託受益証券(評価額)	408,100,664	451,669,784	448,426,635	457,612,717	435,391,986	451,912,656
ドイツェ・円・マネー・マーケット・マザーファンド(詳細)	1,529,263	1,529,110	1,529,110	1,528,958	1,528,805	1,528,652
未収入金	1,500,000	—	—	—	—	—
未収配当金	3,468,447	—	—	—	3,257,703	—
(B) 負債	5,617,624	4,010,394	3,871,279	4,794,852	4,957,280	5,022,334
未払収益分配金	3,500,735	3,500,866	3,394,897	3,340,011	3,327,101	3,377,895
未払解約金	1,711,987	23,151	—	897,999	1,066,689	1,009,582
未払信託報酬	381,972	437,208	403,036	456,129	436,588	480,309
未払利息	13	23	21	23	20	36
その他未払費用	22,917	49,146	73,325	100,690	126,882	154,512
(C) 純資産総額(A-B)	413,946,523	457,900,863	453,842,746	463,021,574	442,580,378	461,812,708
元本	875,183,823	875,216,681	848,724,317	835,002,759	831,775,417	844,473,848
次期繰越損益金	△461,237,300	△417,315,818	△394,881,571	△371,981,185	△389,195,039	△382,661,140
(D) 受益権総口数	875,183,823口	875,216,681口	848,724,317口	835,002,759口	831,775,417口	844,473,848口
1万口当たり基準価額(C/D)	4,730円	5,232円	5,347円	5,545円	5,321円	5,469円

<注記事項>

第105期首元本額は880,412,611円、第105～110期中追加設定元本額は40,718,942円、第105～110期中一部解約元本額は76,657,705円です。

○損益の状況

項 目	第105期	第106期	第107期	第108期	第109期	第110期
	2018年12月18日～ 2019年1月15日	2019年1月16日～ 2019年2月15日	2019年2月16日～ 2019年3月15日	2019年3月16日～ 2019年4月15日	2019年4月16日～ 2019年5月15日	2019年5月16日～ 2019年6月17日
	円	円	円	円	円	円
(A) 配当等収益	3,455,867	3,454,930	3,344,791	3,324,456	3,250,629	3,276,189
受取配当金	3,456,279	3,455,400	3,345,219	3,324,943	3,251,106	3,277,030
支払利息	△ 412	△ 470	△ 428	△ 487	△ 477	△ 841
(B) 有価証券売買損益	△ 35,539,061	44,432,606	10,237,618	16,994,899	△ 18,115,324	12,907,332
売買益	295,022	44,569,116	10,256,851	17,185,827	105,058	13,020,670
売買損	△ 35,834,083	△ 136,510	△ 19,233	△ 190,928	△ 18,220,382	△ 113,338
(C) 信託報酬等	△ 404,889	△ 468,418	△ 430,561	△ 485,718	△ 467,305	△ 510,154
(D) 当期繰越損益金(A+B+C)	△ 32,488,083	47,419,118	13,151,848	19,833,637	△ 15,332,000	15,673,367
(E) 前期繰越損益金	△108,112,601	△142,983,943	△ 95,595,815	△ 84,021,436	△ 66,610,974	△ 83,932,001
(F) 追加信託差損益金	△317,135,881	△318,250,127	△309,042,707	△304,453,375	△303,924,964	△311,024,611
(配当等相当額)	(306,082,356)	(305,871,877)	(296,707,533)	(291,896,671)	(291,047,513)	(296,059,126)
(売買損益相当額)	(△623,218,237)	(△624,122,004)	(△605,750,240)	(△596,350,046)	(△594,972,477)	(△607,083,737)
(G) 計(D+E+F)	△457,736,565	△413,814,952	△391,486,674	△368,641,174	△385,867,938	△379,283,245
(H) 収益分配金	△ 3,500,735	△ 3,500,866	△ 3,394,897	△ 3,340,011	△ 3,327,101	△ 3,377,895
次期繰越損益金(G+H)	△461,237,300	△417,315,818	△394,881,571	△371,981,185	△389,195,039	△382,661,140
追加信託差損益金	△317,585,778	△318,329,963	△309,198,975	△304,548,520	△304,468,865	△311,229,709
(配当等相当額)	(305,632,459)	(305,792,041)	(296,551,265)	(291,801,526)	(290,503,612)	(295,854,028)
(売買損益相当額)	(△623,218,237)	(△624,122,004)	(△605,750,240)	(△596,350,046)	(△594,972,477)	(△607,083,737)
分配準備積立金	48,933,045	48,710,824	47,107,630	46,227,061	45,690,029	45,276,608
繰越損益金	△192,584,567	△147,696,679	△132,790,226	△113,659,726	△130,416,203	△116,708,039

(注1) (A) 配当等収益—支払利息にはマイナス金利に係る費用等を含みます。

(注2) (B) 有価証券売買損益は各期末の評価換えによるものを含みます。

(注3) (C) 信託報酬等には信託報酬に対する消費税等相当額を含めて表示しています。

(注4) (F) 追加信託差損益金とあるのは、信託の追加設定の際、追加設定をした価額から元本を差し引いた差額分をいいます。

○分配金の計算過程

第105期(2018年12月18日～2019年1月15日) 第108期(2019年3月16日～2019年4月15日)
 第106期(2019年1月16日～2019年2月15日) 第109期(2019年4月16日～2019年5月15日)
 第107期(2019年2月16日～2019年3月15日) 第110期(2019年5月16日～2019年6月17日)

項 目	第105期	第106期	第107期	第108期	第109期	第110期
a. 配当等収益(費用控除後)	3,050,838円	3,421,030円	3,238,629円	3,244,866円	2,783,200円	3,172,797円
b. 有価証券売買等損益 (費用控除後、繰越欠損金補填後)	0	0	0	0	0	0
c. 信託約款に定める収益調整金	306,082,356	305,871,877	296,707,533	291,896,671	291,047,513	296,059,126
d. 信託約款に定める分配準備積立金	48,933,045	48,710,824	47,107,630	46,227,061	45,690,029	45,276,608
e. 分配対象収益(a+b+c+d)	358,066,239	358,003,731	347,053,792	341,368,598	339,520,742	344,508,531
f. 分配対象収益(1万口当たり)	4,091	4,090	4,089	4,088	4,081	4,079
g. 分配金	3,500,735	3,500,866	3,394,897	3,340,011	3,327,101	3,377,895
h. 分配金(1万口当たり)	40	40	40	40	40	40

○分配金のお知らせ

	第105期	第106期	第107期	第108期	第109期	第110期
1万口当たり分配金（税込み）	40円	40円	40円	40円	40円	40円

(注1) 分配金をお支払いする場合

分配金のお支払いは、原則として決算日から起算して5営業日までに開始いたします。

(注2) 分配金を再投資する場合

お手取り分配金は、税引後みなさまの口座に繰り入れて再投資いたしました。

*個人受益者が受取る普通分配金については、原則として20%（所得税15%、地方税5%）の税率で源泉徴収されます。（法人受益者の場合は税制が異なります。）

2014年1月1日から2037年12月31日までの間、普通分配金並びに解約時又は償還時の差益に対し、所得税15%に2.1%の率を乗じた復興特別所得税が付加され、20.315%（所得税及び復興特別所得税15.315%、並びに地方税5%）の税率が適用されます。

*少額投資非課税制度「愛称：NISA（ニーサ）」をご利用の場合、毎年、年間120万円の範囲で新たに購入した公募株式投資信託等から生じる配当所得及び譲渡所得が5年間非課税となります。ご利用になれるのは、満20歳以上の方で、販売会社で非課税口座を開設する等、一定の条件に該当する方となります。また、20歳未満の方を対象とした「ジュニアNISA」をご利用の場合、毎年、年間80万円の範囲で新たに購入した公募株式投資信託等から生じる配当所得及び譲渡所得が5年間非課税となります（ただし、対象者が18歳になるまでは払出し制限があります。）。詳しくは、販売会社にお問合せ下さい。

*元本払戻金（特別分配金）が発生した場合は、分配金発生時に個々の受益者の個別元本から当該元本払戻金（特別分配金）を控除した額が、その後の個々の受益者の個別元本となります。

*税法が改正された場合等には、上記の内容が変更されることがあります。

*課税上の取扱いの詳細については、税務専門家または税務署にご確認下さい。

<お知らせ>

- ・該当事項はございません。

DWS RREEF グローバル・リアル・エステート・セキュリティーズ・マスター・ファンドの運用状況

DWS RREEF グローバル・リアル・エステート・セキュリティーズ・マスター・ファンド(※)は、「ドイツ・グローバルREIT投信(通貨選択型)」の円コース(毎月分配型)、米ドルコース(毎月分配型)、豪ドルコース(毎月分配型)、ブラジルリアルコース(毎月分配型)、南アフリカランドコース(毎月分配型)、中国元コース(毎月分配型)、ロシアルーブルコース(毎月分配型)が組入れている投資信託証券です。直前の計算期末である2018年12月31日までの収益と費用の明細及び、投資有価証券の明細をお知らせいたします。

■ファンドの概要

形態	ルクセンブルグ籍外国投資信託
表示通貨	円
運用の基本方針	主に日本を含む世界各国の金融商品取引所に上場(これに準ずるものを含みます。)されている不動産投資信託証券等への投資を通じて、ファンド資産の中長期的な成長を目指して積極的な運用を行います。なお、実質的に保有する米ドル建資産について、原則として円クラスのみ対円での為替ヘッジを行います。豪ドルクラス、ブラジルリアルクラス、南アフリカランドクラス、中国元クラス、ロシアルーブルクラスでは各通貨クラスにおける通貨で為替取引(米ドル売り、当該各通貨クラスにおける通貨買い)を行います。また、米ドルクラスでは、原則として為替取引を行いません。
主な投資対象	日本を含む世界各国の金融商品取引所に上場(これに準ずるものを含みます。)されている不動産投資信託証券等
主な投資制限	投資信託証券(不動産投資信託証券を除きます。)への投資割合はファンド資産の5%以下とします。
投資運用会社	RREEF・アメリカ・エル・エル・シー なお、必要に応じてグループ内で運用委託が行われる場合があります。

上記の※については、ファンド毎に以下の通り読み替えます。

円コース	米ドルコース	豪ドルコース	ブラジルリアルコース	南アフリカランドコース	中国元コース	ロシアルーブルコース
円	米ドル	豪ドル	ブラジルリアル	南アフリカランド	中国元	ロシアルーブル

(注)市況動向及び資金動向等によっては、上記のような運用ができない場合があります。

■収益と費用の明細(2018年1月1日から2018年12月31日まで)

(A) 収 益	5,465,338.00米ドル
受取配当金	6,769,193.91
受取利息	204.53
受取利息	26,313.09
源泉徴収税	△1,330,373.53
(B) 費 用	△1,167,594.18
支払利息	△1,003.26
委託者報酬	△1,022,748.34
保管銀行費用	△3,101.96
監査費用、弁護士費用 及び印刷費用	△26,834.43
申込 税	△17,345.31
その他費用	△96,560.88
(C) 投資純利益	4,297,743.82

(注1) 計算期間はルクセンブルグの現地時間を基準にしています。
(注2) 金額は、すべてのクラス(円、米ドル、豪ドル、ブラジルレアル、南アフリカランド、中国元、ロシアルーブル)を合算した数字を記載しています。
(注3) 金額は当ファンドの表示通貨である米ドルで記載しています。

■投資有価証券の明細(2018年12月31日現在)

●上場有価証券

銘 柄 名	通貨	数 量	評 価 額
			米ドル
Dexus	AUD	107,867	838,267.59
Goodman Group	AUD	224,102	1,730,542.91
GPT Group/The	AUD	710,601	2,766,142.35
Mirvac Group	AUD	1,152,041	1,869,902.07
Scentre Group	AUD	1,106,279	3,085,987.22
Canadian Apartment Properties Reit	CAD	58,335	1,886,755.28
Dream Office Real Estate Investment Trust	CAD	74,509	1,201,934.30
Granite Real Estate Investment Trust	CAD	23,280	906,414.43
Smart Real Estate Investment	CAD	49,048	1,105,899.69
Alstria Office REIT-AG	EUR	75,446	1,031,466.94
Gecina SA	EUR	20,056	2,561,310.65
Green Reit PLC	EUR	260,972	398,152.96
Hibernia REIT PLC	EUR	211,124	298,028.75
Merlin Properties Socimi SA	EUR	150,794	1,823,453.30
TLG Immobilien AG	EUR	9,872	273,308.88
Tritax EuroBox PLC	EUR	4,017	4,694.90
Unibail-Rodamco-Westfield	EUR	23,407	3,533,732.34
VGP NV	EUR	4,542	307,633.40
Vonovia SE	EUR	11,515	521,259.95
Assura PLC	GBP	861,027	573,304.36
British Land Co., PLC/The	GBP	248,360	1,649,281.80
Derwent London PLC	GBP	27,930	980,657.47

DWS RREEF グローバル・リアル・エステート・セキュリティーズ・マスター・ファンド

銘柄名	通貨	数量	評価額
			米ドル
Grainger PLC	GBP	271,890	706,962.64
Great Portland Estates PLC	GBP	100,677	829,727.54
Intu Properties PLC	GBP	207,524	297,068.15
PRS Reit PLC/The	GBP	420,705	506,025.59
Segro PLC	GBP	246,559	1,822,984.76
Tritax EuroBox PLC	GBP	185,840	217,447.76
UNITE Group PLC/The	GBP	70,841	713,794.57
Urban & Civic PLC	GBP	193,636	636,088.16
Warehouse Reit PLC	GBP	190,221	228,317.88
Fortune Real Estate Investment Trust	HKD	279,000	319,575.79
Link REIT	HKD	319,296	3,216,975.19
Prosperity Reit	HKD	269,000	102,363.65
Frontier Real Estate Investment Corp	JPY	292	1,146,959.23
Global One Real Estate Investment Corp	JPY	2,727	2,927,809.83
GLP J-Reit	JPY	1,534	1,538,917.33
Japan Logistics Fund, Inc	JPY	720	1,444,616.01
Japan Real Estate Investment Corp	JPY	230	1,271,028.04
Mori Hills REIT Investment Corp	JPY	678	835,676.55
Mori Trust Sogo Reit, Inc	JPY	510	733,143.71
Premier Investment Corp	JPY	2,579	2,871,377.49
Sekisui House Reit, Inc	JPY	734	458,646.44
XYMAX Reit Investment Corp	JPY	698	691,413.61
CapitaLand Commercial Trust	SGD	487,100	628,837.02
CapitaLand Mall Trust	SGD	123,100	202,914.55
ESR REIT	SGD	552,800	203,613.29
Keppel REIT Management Ltd	SGD	191,300	160,457.31
Mapletree Commercial Trust	SGD	474,500	577,962.15
Mapletree Logistics Trust	SGD	1,173,310	1,078,276.21
Acadia Realty Trust	USD	51,540	1,254,483.60
Agree Realty Corp	USD	23,787	1,399,151.34
Alexandria Real Estate Equities, Inc	USD	35,207	4,030,849.43
American Homes 4 Rent -Pref-	USD	17,745	354,190.20
Americold Realty Trust	USD	66,937	1,686,812.40
Camden Property Trust	USD	31,119	2,718,555.84
Columbia Property Trust, Inc	USD	68,987	1,308,683.39
CoreSite Realty Corp	USD	10,662	922,796.10
Crown Castle International Corp	USD	11,189	1,207,069.32
CubeSmart	USD	104,784	3,040,831.68
CyrusOne, Inc	USD	43,188	2,266,074.36
Digital Realty Trust, Inc . -Pref-	USD	31,265	783,813.55
Digital Realty Trust, Inc . -Pref-	USD	14,534	364,803.40
Douglas Emmett, Inc	USD	88,635	3,021,567.15
Equity Lifestyle Properties, Inc	USD	42,526	4,099,081.14
Equity Residential	USD	97,839	6,463,244.34
Essential Properties Realty Trust, Inc	USD	69,009	954,394.47
Essex Property Trust, Inc	USD	14,559	3,577,291.89
Extra Space Storage, Inc	USD	43,017	3,901,641.90
HCP, Inc	USD	184,921	5,142,653.01

DWS RREEF グローバル・リアル・エステート・セキュリティーズ・マスター・ファンド

銘柄名	通貨	数量	評価額
			米ドル
Host Hotels & Resorts, Inc	USD	163,945	2,760,833.80
InterXion Holding NV	USD	12,649	679,124.81
Iron Mountain, Inc	USD	9,735	313,077.60
JBG Smith Properties	USD	44,924	1,545,385.60
Kilroy Realty Corp	USD	45,918	2,846,916.00
Kimco Realty Corp	USD	96,838	1,456,443.52
Liberty Property Trust	USD	31,979	1,337,361.78
Mid-America Apartment Communities, Inc	USD	39,009	3,724,579.32
Omega Healthcare Investors, Inc	USD	50,938	1,794,036.36
Paramount Group, Inc	USD	86,080	1,084,608.00
Pennsylvania Real Estate Investment Trust -Pref-	USD	24,411	375,929.40
Physicians Realty Trust	USD	70,318	1,118,759.38
Prologis, Inc	USD	105,616	6,125,728.00
Public Storage	USD	4,711	950,255.81
Realty Income Corp	USD	76,359	4,834,288.29
Regency Centers Corp	USD	41,536	2,423,210.24
Retail Properties of America, Inc	USD	143,385	1,578,668.85
Rexford Industrial Realty, Inc	USD	84,993	2,495,394.48
Ryman Hospitality Properties, Inc	USD	41,825	2,790,982.25
Simon Property Group, Inc	USD	57,731	9,660,128.23
STORE Capital Corp	USD	115,810	3,333,011.80
Sunstone Hotel Investors, Inc	USD	77,328	1,036,968.48
Taubman Centers, Inc	USD	8,859	404,856.30
Ventas, Inc	USD	31,440	1,860,933.60
Vereit, Inc . -Pref-	USD	19,918	473,450.86
Washington Prime Group, Inc . -Pref-	USD	34,110	511,308.90
Welltower, Inc	USD	82,028	5,682,079.56
合 計	—	—	167,413,421.72

(注1) 計算期間はルクセンブルグの現地時間を基準にしています。

(注2) 金額は、すべてのクラス(円、米ドル、豪ドル、ブラジルリアル、南アフリカランド、中国元、ロシアルーブル)を合算した数字を記載しています。

(注3) 金額は当ファンドの表示通貨である米ドルで記載しています。

ドイチェ・円・マネー・マーケット・マザーファンド

運用報告書

《第9期》

決算日：2018年12月17日

(計算期間：2017年12月16日～2018年12月17日)

■当ファンドの仕組みは次の通りです。

運用方針	安定した収益と流動性の確保を図ることを目的として運用を行います。
主要運用対象	円建の公社債及び短期有価証券等を主要投資対象とします。
組入制限	株式への投資割合は、信託財産の純資産総額の10%以下とします。 外貨建資産への投資割合は、信託財産の純資産総額の30%以下とします。

○最近5期の運用実績

決 算 期	基 準 価 額	債 組 入 比 率		純 資 産 額
		騰 落 率	率	
	円		%	百万円
5期(2014年12月15日)	10,041	0.0	55.7	233
6期(2015年12月15日)	10,043	0.0	82.3	158
7期(2016年12月15日)	10,038	△0.0	—	160
8期(2017年12月15日)	10,028	△0.1	—	140
9期(2018年12月17日)	10,018	△0.1	—	100

(注)当ファンドでは、主に円建の公社債及び短期有価証券等に投資を行い、安定した収益と流動性の確保を図ることを目的として運用を行います。ファンドの収益率を測る適切なインデックスが存在しないため、ベンチマーク及び参考指数を設けておりません。

○当期中の基準価額と市況等の推移

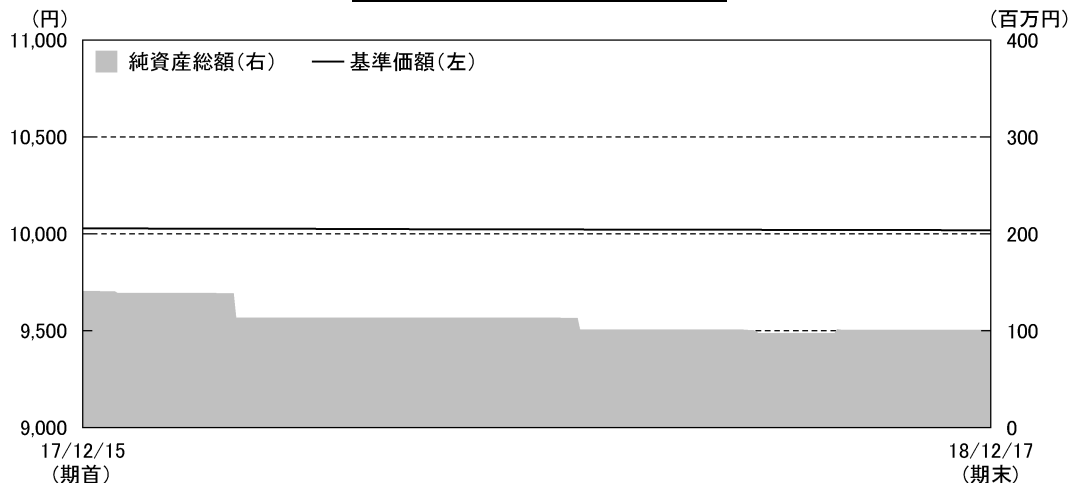
年 月 日	基 準 価 額	債 組 入 比 率	
		騰 落 率	率
(期 首)	円		%
2017年12月15日	10,028	—	—
12月末	10,028	0.0	—
2018年1月末	10,027	△0.0	—
2月末	10,026	△0.0	—
3月末	10,025	△0.0	—
4月末	10,024	△0.0	—
5月末	10,024	△0.0	—
6月末	10,023	△0.0	—
7月末	10,022	△0.1	—
8月末	10,021	△0.1	—
9月末	10,020	△0.1	—
10月末	10,019	△0.1	—
11月末	10,018	△0.1	—
(期 末)			
2018年12月17日	10,018	△0.1	—

(注)騰落率は期首比です。

○当期の運用概況と今後の運用方針

(2017年12月16日～2018年12月17日)

基準価額と純資産総額の推移



◆基準価額

当ファンドの基準価額は期末において 10,018 円となり、前期末とほぼ同じ水準となりました。当ファンドでは当初の運用方針通り、主に円建の公社債及び短期有価証券等に投資を行い、安定した収益と流動性の確保を図ることを目的として運用を行いました。日本銀行によるマイナス金利付き量的・質的金融緩和実施の影響を受けて、基準価額は安定した動きとなりました。

◆運用状況

当ファンドでは当初の運用方針通り、主に円建の公社債及び短期有価証券等に投資を行い、安定した収益と流動性の確保を図ることを目的として運用を行いました。具体的には、短期金融資産を中心に運用を行いました。

◆今後の運用方針

当ファンドでは、引き続き当初の運用方針通り、主に円建の公社債及び短期有価証券等への投資を通じて、安定した収益と流動性の確保を目的とした運用を行います。信用力及び流動性の高いポートフォリオ運用を行うため、短期金融市場や国債市場の動向を踏まえ組み入れを行う方針です。

○1万口当たりの費用明細

(2017年12月16日～2018年12月17日)

該当事項はございません。

○売買及び取引の状況

(2017年12月16日～2018年12月17日)

該当事項はございません。

○利害関係人との取引状況等

(2017年12月16日～2018年12月17日)

該当事項はございません。

利害関係人とは、投資信託及び投資法人に関する法律第11条第1項に規定される利害関係人であり、当期における当ファンドに係る利害関係人とは、DEUTSCHE BANK AG、ドイツ証券です。

○組入資産の明細

(2018年12月17日現在)

2018年12月17日現在、有価証券等の組入れはございません。

○投資信託財産の構成

(2018年12月17日現在)

項 目	当 期		末
	評 価 額	比	率
	千円		%
コール・ローン等、その他	100,782		100.0
投資信託財産総額	100,782		100.0

(注) 評価額の単位未満は切捨て。

○資産、負債、元本及び基準価額の状況 (2018年12月17日現在)

○損益の状況 (2017年12月16日～2018年12月17日)

項 目	当 期 末
	円
(A) 資産	100,782,200
コール・ローン等	100,782,200
(B) 負債	276
未払利息	276
(C) 純資産総額(A-B)	100,781,924
元本	100,601,147
次期繰越損益金	180,777
(D) 受益権総口数	100,601,147口
1万口当たり基準価額(C/D)	10,018円

項 目	当 期
	円
(A) 配当等収益	△112,614
支払利息	△112,614
(B) 当期損益金(A)	△112,614
(C) 前期繰越損益金	396,595
(D) 追加信託差損益金	7,984
(E) 解約差損益金	△111,188
(F) 計(B+C+D+E)	180,777
次期繰越損益金(F)	180,777

<注記事項>

- ①期首元本額 140,493,348円
 期中追加設定元本額 3,992,016円
 期中一部解約元本額 43,884,217円
- ②当マザーファンドを投資対象とする投資信託の当期末元本額
- ドイツ・グローバルREIT投信(円コース)毎月分配型 3,403,949円
 - ドイツ・グローバルREIT投信(円コース)年2回決算型 1,692,706円
 - ドイツ・グローバルREIT投信(米ドルコース)毎月分配型 28,027,536円
 - ドイツ・グローバルREIT投信(米ドルコース)年2回決算型 2,658,407円
 - ドイツ・グローバルREIT投信(豪ドルコース)毎月分配型 5,588,014円
 - ドイツ・グローバルREIT投信(豪ドルコース)年2回決算型 631,696円
 - ドイツ・グローバルREIT投信(ブラジルリアルコース)毎月分配型 46,806,804円
 - ドイツ・グローバルREIT投信(ブラジルリアルコース)年2回決算型 1,711,633円
 - ドイツ・グローバルREIT投信(南アフリカランドコース)毎月分配型 331,336円
 - ドイツ・グローバルREIT投信(南アフリカランドコース)年2回決算型 28,953円
 - ドイツ・グローバルREIT投信(中国元コース)毎月分配型 309,664円
 - ドイツ・グローバルREIT投信(中国元コース)年2回決算型 90,148円
 - ドイツ・グローバルREIT投信(ロシアルーブルコース)毎月分配型 1,975,905円
 - ドイツ・グローバルREIT投信(ロシアルーブルコース)年2回決算型 696,160円
 - ドイツ・グローバルREIT投信(マネーブルファンド)年2回決算型 2,656,220円
 - DWS コモディティ戦略ファンド(年1回決算型)Aコース(為替ヘッジあり) 998,004円
 - DWS コモディティ戦略ファンド(年1回決算型)Bコース(為替ヘッジなし) 2,994,012円

(注1) (A)配当等収益－支払利息にはマイナス金利に係る費用等を含みます。

(注2) (D)追加信託差損益金とあるのは、信託の追加設定の際、追加設定をした価額から元本を差し引いた差額分をいいます。

(注3) (E)解約差損益金とあるのは、中途解約の際、元本から解約価額を差し引いた差額分をいいます。

<お知らせ>

・該当事項はございません。

■ <ご参考> 用語の解説

用 語	内 容
運 用 報 告 書	投資信託がどのように運用され、その結果どうなったかを決算ごとに受益者（投資家）に報告する説明書です。この中では基準価額、分配金の状況や今後の運用方針などが詳しく説明されています。
純 資 産 総 額	投資信託は株式や公社債等の値動きのある有価証券に投資します。この有価証券を時価で評価し、株式や公社債等から得られる配当金や利息等の収入を加えた資産の総額から、ファンドの運用に必要な費用等を差し引いた金額のことです。
収 益 分 配 金	投資信託の決算が行われた際に受益者（投資家）に支払われる金銭を「分配金」または「収益分配金」といいます。運用によって得た収益を分配するもので、株式の配当金に相当します。またファンドによっては分配金はその都度支払われるタイプと分配金を再投資するタイプがあります。
元 本 払 戻 金 (特 別 分 配 金)	受益者（投資家）が株式投資信託追加型の収益分配金を受取る際、収益分配金落ち後の基準価額が当該受益者の個別元本を下回っている場合には、その下回る部分の額は「元本の一部払戻しに相当する部分」として非課税扱いされます。これを「元本払戻金（特別分配金）」といいます。
基 準 価 額	投資信託の値段のことです。投資信託に組み入れている株式や債券などをすべて時価評価し、債券の利息や株式の配当金などの収入を加えて資産総額を算出します。そこからファンドの運用に必要な費用などを差し引いて純資産総額を算出し、さらにその時の受益権口数で割ったものが「基準価額」であり、毎日算出されています。
信 託 報 酬	投資信託の運用・管理にかかる費用のことです。信託財産の中から運用会社・信託銀行・証券会社など販売会社へ間接的に支払われます。その割合および額は目論見書や運用報告書の運用管理費用（信託報酬）の項目に記載されています。
騰 落 率	投資信託の過去の運用実績（基準価額の推移の動向）を示すもので、基準価額の変動と支払われた分配金を組み合わせて算出します。ある一定期間中に投資信託の価値がどれだけ変化しているかを表します。例えば過去3ヶ月、6ヶ月、1年等、一定期間に基準価額がどの程度値上がり（または値下がり）したのかを表しています。

出所：一般社団法人投資信託協会等